



บริษัท แปซิฟไพล์ จำกัด (มหาชน) สำนักงานใหญ่  
Pacific Pipe Public Company Limited

เลขที่ 298, 298/2 ซ. กลีบเจริญ หมู่ 1 ต. สุขสวัสดิ์  
อ. ปากคลองบางปลากด อ. พระสมุทรเจดีย์ จ. สมุทรปราการ 10290  
โทร : +662-679-9000 โทรสาร : +662-679-9074  
อีเมล : info@pacificpipe.co.th

298, 298/2 Moo 1 Suksawad Road, Pakklongbangplakod,  
Prasamutjedgee, Samutprakarn 10290.  
Tel : +662-679-9000 Fax : +662-679-9074  
Email : info@pacificpipe.co.th

[www.pacificpipe.co.th](http://www.pacificpipe.co.th)



รายงานการดำเนินงานธุรกิจ  
ด้วยความรับผิดชอบต่อสังคม ปี 2562  
Corporate Social Responsibility 2019

# สารบัญ

สารจากองค์กร	02
วิสัยทัศน์ และคุณค่า	03
นโยบายความรับผิดชอบต่อสังคม	04
ขอบข่ายการดูแล / รายงาน	04
ผู้มีส่วนได้ส่วนเสีย ของบริษัทฯ	07
การดำเนินงานด้านความรับผิดชอบต่อสังคม	08
ด้านเศรษฐกิจ	08
ด้านสังคม	11
ด้านสิ่งแวดล้อม	19
นโยบายต่อต้านการทุจริต	29

## สารจากองค์กร

### เรียน ผู้มีส่วนได้ส่วนเสียทุกท่าน

ในปี 2562 ประเทศไทยและหลายประเทศได้รับผลกระทบจากการเปลี่ยนแปลงของสภาพภูมิอากาศ การเปลี่ยนแปลงทางเศรษฐกิจ สังคม และสิ่งแวดล้อม ซึ่งเราไม่อาจปฏิเสธได้ว่าผลกระทบที่เกิดขึ้นส่วนหนึ่งเป็นสิ่งที่เกิดขึ้นจากการใช้ชีวิตประจำวันและการดำเนินธุรกิจในรูปแบบต่างๆ ในฐานะที่บริษัท แปซิฟิคไฟฟ์ จำกัด (มหาชน) มีการดำเนินธุรกิจที่มีกระบวนการผลิตบริษัทฯ จึงมีความพยายามอย่างต่อเนื่องในการบริหารจัดการและควบคุมให้พนักงานทุกคนปฏิบัติหน้าที่อย่างเคร่งครัดตามแนวทางการดำเนินธุรกิจด้วยความรับผิดชอบต่อสังคมด้วยการบริหารจัดการกระบวนการภายใน (CSR - in - process) ตระหนักถึงการบริหารจัดการผลกระทบ ด้านเศรษฐกิจ สังคม และสิ่งแวดล้อมอย่างสมดุล

โดยในด้านเศรษฐกิจ บริษัทฯ มุ่งมั่น ในการพัฒนากระบวนการจัดการโดยใช้เทคโนโลยีเพื่อรักษาไว้ซึ่งมาตรฐานทั้งด้านคุณภาพและการบริการ เพื่อความพึงพอใจของลูกค้า แม้ว่าการใช้เทคโนโลยีจะมีส่วนช่วยให้กระบวนการผลิตมีคุณภาพและรักษาไว้ซึ่งมาตรฐานของบริษัทฯ แต่หัวใจสำคัญในการขับเคลื่อนธุรกิจอย่างยั่งยืนต้องอาศัยความรู้ ความสามารถและความร่วมมือของทุกคนในองค์กร ดังนั้นการดูแล พัฒนาความรู้ ทักษะและส่งเสริมให้พนักงาน เป็นผู้มีจริยธรรม จรรยาบรรณจึงเป็นสิ่งที่คุณค่าให้ความสำคัญไม่แพ้เรื่องใด สำหรับด้านการบริหารจัดการด้านสิ่งแวดล้อม สภาพแวดล้อม

และความปลอดภัย บริษัทฯ มีการควบคุมทั้งด้านค่าเคมี ของเสียรวมทั้งมลภาวะทางน้ำและเสียงที่เกิดกระบวนการผลิตมีการเปิดช่องทางการร้องเรียน และสำรวจปัญหาที่อาจเกิดจากการดำเนินงานกิจกรรมขององค์กรกับชุมชนที่อยู่บริเวณใกล้เคียง สร้างสภาพแวดล้อมที่เหมาะสมต่อการปฏิบัติหน้าที่และปลูกฝังค่านิยมในการใช้ทรัพยากรอย่างรู้คุณค่า เราเชื่อมั่นว่าการปลูกฝังจิตสำนึกและสร้างพฤติกรรมในการดูแลจัดการสิ่งแวดล้อมที่ดีโดยเริ่มต้นจากภายในองค์กร และค่อยๆ ขยายสู่สังคมภายนอกจะเป็นการดูแลรักษาสิ่งแวดล้อมที่ดีอย่างยั่งยืน และในรายงานฉบับนี้บริษัทฯ ได้รวบรวมการดำเนินงานและแนวทางที่ได้ปฏิบัติในแต่ละปีที่ผ่านมาเพื่อให้ผู้ที่เกี่ยวข้องทุกฝ่ายได้รับทราบถึงเจตนาและความมุ่งมั่นที่บริษัทฯ ได้ยึดมั่นและยึดถือ รวมทั้งปฏิบัติเรื่อยมาเพื่อเพิ่มขีดความสามารถในการบริหารกิจการและลดผลกระทบที่อาจเกิดจากการดำเนินงานของบริษัทฯ

ท้ายสุดนี้ คณะกรรมการขอขอบคุณผู้มีส่วนได้เสียของบริษัทฯ ทุกภาคส่วน ที่ให้การสนับสนุนการดำเนินงานที่ดีตลอดจนพนักงานที่มีความยึดมั่นการปฏิบัติงานภายใต้กรอบจริยธรรมและจรรยาบรรณของบริษัทฯ ตลอดมา ขอให้เชื่อมั่นว่าบริษัทฯ จะดำเนินธุรกิจด้วยความรับผิดชอบต่อส่วนร่วมเป็นส่วนหนึ่งในการพัฒนาเศรษฐกิจ สังคมและสิ่งแวดล้อมของประเทศ เพื่อประโยชน์สูงสุดของทุกฝ่าย



คุณสมชัย เลขะพนันพานิช  
ประธานกรรมการ



คุณเอี่ยมพร ปัญญาใส  
ประธานเจ้าหน้าที่บริหาร

คุณค่าร่วม :

# CHANGE



สร้างประสบการณ์ที่ดี  
ให้กับลูกค้า

**Customer  
Experiences**



ซื่อสัตย์ สุจริต  
มีจริยธรรม

**Honesty  
& Integrity**



จิตสาธารณะ  
รับผิดชอบ เชื่อถือได้

**Accountability  
& Reliability**



มีเครือข่าย  
และการร่วมมือ

**Networking  
& Collaboration**



มีการเรียนรู้  
พัฒนาอย่างต่อเนื่อง

**Growth  
& Development**



มีความมุ่งมั่น  
สู่ความเป็นเลิศ

**Excellence  
with Passion**

## นโยบายความรับผิดชอบต่อสังคม

### ขอบเขตการรายงาน


บริษัท แปซิฟิคาไฟฟ์ จำกัด (มหาชน) (PAP) ได้จัดทำรายงานฉบับนี้ขึ้นภายใต้ “แนวทางการจัดทำรายงานความรับผิดชอบต่อสังคม” ซึ่งเผยแพร่โดยตลาดหลักทรัพย์แห่งประเทศไทย เพื่อแสดงให้เห็นถึงแนวทางที่บริษัทฯ ใช้ดำเนินธุรกิจและการพัฒนาในแต่ละด้านเพื่อนำไปสู่การเติบโตของกิจการอย่างยั่งยืน บริษัทฯ ได้รวบรวมข้อมูลของปี 2562 เพื่อเปิดเผยให้นักลงทุนรับทราบและมีความเข้าใจถึงความรับผิดชอบต่อสังคมในการดำเนินธุรกิจของบริษัทฯ ในแต่ละปีประกอบด้วยด้านเศรษฐกิจ ด้านสังคม และด้านสิ่งแวดล้อม การนำเสนอรายงานนี้เป็นรายงานที่กล่าวถึงนโยบายและการปฏิบัติต่อผู้มีส่วนได้เสียที่ได้รับผลกระทบที่เกิดขึ้นจากการดำเนินธุรกิจของบริษัทฯ เพื่อแสดงให้เห็นถึงความรับผิดชอบต่อสังคมที่บริษัทฯ ได้ปฏิบัติตามต่อผลกระทบเหล่านั้น ด้วยแนวทางการรับผิดชอบต่อสังคมในประเด็นต่างๆ ดังนี้



การรายงานในประเด็นที่ได้กล่าวมานี้จะครอบคลุมในส่วนการดำเนินงาน ความรับผิดชอบต่อสังคม ในกระบวนการธุรกิจ (CSR-in-process) โดยมีจุดมุ่งหมายที่จะปรับปรุงและพัฒนาการดำเนินงาน ความรับผิดชอบต่อสังคมให้ดียิ่งขึ้นในรอบปีต่อไป

### การดำเนินธุรกิจของ PAP

บริษัท แปซิฟิคาไฟฟ์ จำกัด (มหาชน) (“PAP”) ประกอบ ธุรกิจหลักในการผลิตและจำหน่ายท่อเหล็กโดยใช้ระบบผลิตแบบการเชื่อมเหล็กแผ่นโดยใช้ความต้านทานไฟฟ้า (Electric Resistance Welded : ERW) ด้วยประสบการณ์ในการผลิตท่อเหล็กมานานกว่า 40 ปี และการผลิตโดยเครื่องจักรที่ทันสมัย พลาสติกโพลีเอทิลีนระบบตรวจสอบและควบคุมโดย วิศวกรผู้เชี่ยวชาญ ผลิตภัณฑท์ทุกชนิดทุกประเภทที่ผลิตจากบริษัทฯ ของเรา จึงล้วนได้มาตรฐานสากล และได้รับการรับรองจากสถาบันที่มีชื่อเสียงหลายแห่งทั่วโลกส่งผลกระทบต่อสิ่งแวดล้อมที่ ขวของเราเป็นที่ยอมรับอย่างกว้างขวางทั่วโลกภายในประเทศ และต่างประเทศ ผลิตภัณฑท์ท่อเหล็กมีการจำแนกเป็น 2 ประเภทหลัก ได้แก่ ท่อเหล็กดำ และท่อเหล็กชุบสังกะสี ซึ่งท่อเหล็กทั้งสองประเภทจะแบ่งออกเป็น

- ท่อเหล็กแบบมาตรฐานซึ่งจำหน่ายภายใต้เครื่องหมายการค้า 
- ท่อเหล็กแบบคุณภาพทั่วไปซึ่งจำหน่ายภายใต้เครื่องหมายการค้า **TMZ**

สินค้าของบริษัทฯ ตอบสนองความต้องการทั้งในด้านมาตรฐานโครงสร้าง ระบบ และงานด้านสถาปัตยกรรมที่ให้ความสำคัญกับความสวยงามทันสมัยและทนทาน พนักงนทุกคน ดำเนินงานในการส่งมอบผลิตภัณฑท์ที่มีคุณภาพ รวมทั้งการดำเนินธุรกิจที่สร้างการเติบโตทั้งด้านเศรษฐกิจ สังคม ควบคู่ไปกับจริยธรรมและการดูแล ไม่สร้างผลกระทบต่อสิ่งแวดล้อมภายใต้วิสัยทัศน์และพันธกิจที่เรายึดมั่นและประกาศเจตนารมณ์



### โครงสร้างทางธุรกิจ

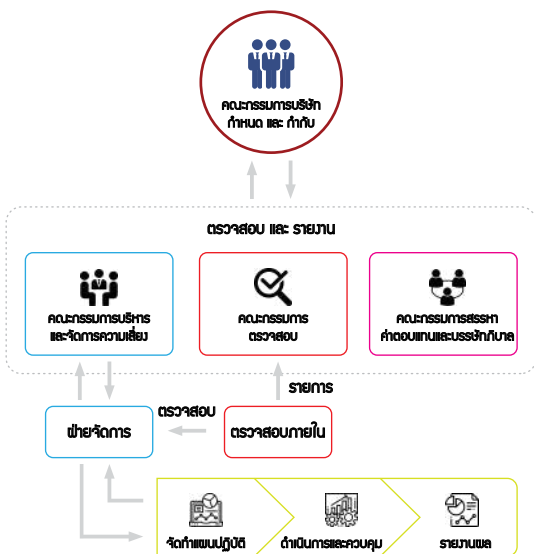
PAP เป็นผู้ผลิตและจำหน่ายท่อเหล็กดำ และท่อเหล็กชุบสังกะสี โดยมีกำลังการผลิตรวมอยู่ที่ 450,000 ต้นต่อปี ผลิตโดยวิธีเชื่อมเหล็กแผ่น ซึ่งต้องอาศัยความต้านทานไฟฟ้า (Electric ResistanceWelded : ERW) โดยมีทั้งการผลิตตามคำสั่งลูกค้า (Made to order) และผลิตพร้อมสำหรับการจำหน่าย (Made to stock) แบ่งตามประเภทการใช้งาน คือ

- ท่อเหล็กสำหรับงานทั่วไป
- ท่อเหล็กสำหรับงานโครงสร้าง
- ท่อเหล็กสำหรับงานอุตสาหกรรม

ตั้งแต่ปี 2560 บริษัทฯขยายธุรกิจให้บริการจัดหาจำหน่ายวัสดุอุปกรณ์การก่อสร้างอย่างครบวงจรในรูปแบบงานโครงสร้างเช่น โครงสร้างพื้นฐาน การคมนาคม โครงสร้างท่าอากาศยาน โครงสร้างคลังสินค้า โครงสร้างอาคารสูง เป็นต้น และในรูปแบบ งานระบบ เช่น งานระบบป้องกันอัคคีภัย ระบบชลประทาน ระบบสุขาภิบาล เป็นต้น ให้บริการเชื่อมประกอบงานท่อเหล็ก เป็นที่ปรึกษาในการเลือกใช้วัสดุอุปกรณ์ก่อสร้าง การถอดแบบ เพื่อสร้างคุณค่าเพิ่มให้กับลูกค้ายิ่งขึ้น

### การกำกับดูแลกิจการ

คณะกรรมการบริษัทฯ ประกอบด้วยกรรมการ 7 ท่าน แบ่งออกเป็นกรรมการอิสระ 4 ท่าน และกรรมการที่เป็นผู้บริหาร 3 ท่าน ซึ่งในจำนวนกรรมการทั้งหมด มีกรรมการที่เป็นเพศหญิง 4 ท่าน การจัดโครงสร้างคณะกรรมการบริษัทฯ เป็นโครงสร้างที่สนับสนุนให้เกิดการถ่วงดุลอำนาจกับฝ่ายบริหาร มีคณะกรรมการเฉพาะเรื่องซึ่งประกอบด้วยคณะกรรมการตรวจสอบ คณะกรรมการบริหารและจัดการความเสี่ยง และคณะกรรมการสรรหาค่าตอบแทนและบรรษัทภิบาล คณะกรรมการบริษัทฯ สามารถกำกับตรวจสอบความโปร่งใสในการดำเนินธุรกิจ ตั้งแต่การกำหนดกลยุทธ์หรือหลักการบริหารความเสี่ยง จริยธรรมในการดำเนินธุรกิจ การปฏิบัติต่อผู้มีส่วนได้เสีย และการพิจารณารายการที่อาจเกิดความขัดแย้งของผลประโยชน์ในการบริหารจัดการธุรกิจดูแลให้องค์กรดำเนินธุรกิจที่ถูกต้องตามกฎหมายระเบียบ ข้อบังคับบริษัทฯ มติที่ประชุมผู้ถือหุ้นและตามหลักการกำกับดูแลกิจการที่ดี มีความรับผิดชอบและเปิดเผยข้อมูลต่อสาธารณะชนได้อย่างถูกต้องครบถ้วน ทันเวลาและโปร่งใส



### ด้านกลยุทธ์ของธุรกิจ

ในการวางแผนจัดทำด้านกลยุทธ์และแผนงาน คณะกรรมการบริษัทฯ จะพิจารณาและกำหนดวิสัยทัศน์ ทัศนคติและเป้าหมายทางธุรกิจโดยคำนึงถึงสภาพแวดล้อมของธุรกิจ โอกาสและความเสี่ยงที่ยอมรับได้ต่อผู้มีส่วนได้เสียตลอด Value Chain การนำนวัตกรรมและเทคโนโลยีมาใช้อย่างเหมาะสม ตอบสนองความต้องการของลูกค้า และผู้มีส่วนได้เสีย และมีการทบทวนเรื่องดังกล่าวอย่างน้อยทุกๆ 5 ปีรวมทั้งกำกับให้ฝ่ายบริหารสื่อสารให้ทั่วทั้งองค์กรและติดตามให้มี การรายงานผลการดำเนินงาน โดยมุ่งหวังประสิทธิภาพในด้านความสามารถในการแข่งขันการประกอบธุรกิจอย่างมีจริยธรรม การคำนึงถึงผลกระทบต่อสิ่งแวดล้อม และสามารถปรับตัวได้ภายใต้การเปลี่ยนแปลงที่เกิดขึ้น

ในปี 2562 คณะกรรมการบริษัทฯ พิจารณาและอนุมัติ วิสัยทัศน์ ทัศนคติทางธุรกิจ และแผนกลยุทธ์ระยะเวลา 3 ปี (ปี 2563- ปี 2565) โดยมุ่งเน้นในการสร้างความแข็งแกร่งจากภายในด้วยการพัฒนาบุคลากรและปรับปรุงกระบวนการภายใน เพื่อความสามารถในการแข่งขันระยะยาวและอย่างยั่งยืน ทั้งนี้ประธานเจ้าหน้าที่บริหารได้ประกาศและสื่อสารเป้าหมาย ทัศนคติและกลยุทธ์ให้ฝ่ายจัดการทุกฝ่ายได้รับทราบและกำหนดให้จัดทำแผนการปฏิบัติ (Action Plan) เพื่อสนับสนุนบรรลุเป้าหมาย พร้อมทั้งกำหนดให้มีการรายงานผลการดำเนินงานต่อฝ่ายบริหารและคณะกรรมการบริษัทฯ เป็นรายไตรมาส การติดตาม ทบทวน ปรับปรุง แผนธุรกิจในระยะยาวปีนั้น จะมีฝ่ายตรวจสอบภายในเข้าตรวจสอบและติดตามผลการปฏิบัติงานตามแผนงานที่ได้เสนอเพื่อเสนอต่อคณะกรรมการตรวจสอบ โดยมีการรายงานผลการติดตามดังกล่าวต่อผู้บริหารสูงสุดของหน่วยงานนั้นๆ รวมทั้งผู้บริหารสูงสุดขององค์กร นอกจากนี้ คณะกรรมการบริหารและจัดการความเสี่ยงจะมีการประชุมอย่างสม่ำเสมอ เพื่อพิจารณาถึงความเป็นไปได้ของเป้าหมายและแผนธุรกิจที่กำหนดไว้ภายใต้สถานการณ์ที่เปลี่ยนแปลง เพื่อเสนอการทบทวน ปรับปรุง หรือรายงานต่อคณะกรรมการบริษัทฯ

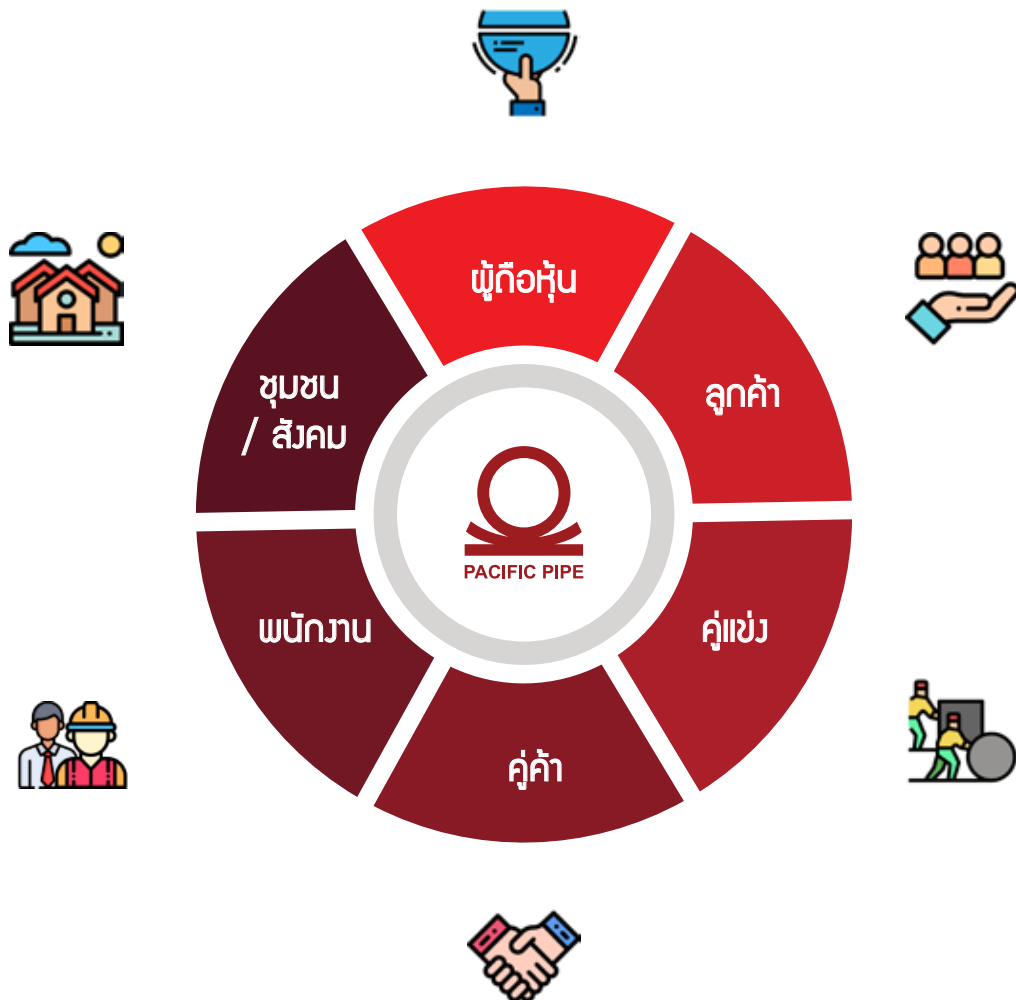
ด้านการจัดทำแผนการบริหารความเสี่ยง ได้มอบหมายให้ แต่ละฝ่ายจัดทำแผนการบริหารความเสี่ยงเพื่อเสนอต่อ คณะกรรมการบริหารและจัดการความเสี่ยงพิจารณาให้ความเห็นตลอดจนการติดตามความคืบหน้าของแผนการดำเนินงานความเสี่ยงในด้านต่างๆ เพื่อสรุปและรายงานต่อคณะกรรมการบริหาร รวมทั้งกำหนดให้มีคณะทำงานที่รับผิดชอบงานในส่วนความรับผิดชอบต่อสังคม ประกอบด้วยหน่วยงานการตลาด หน่วยงานทรัพยากรมนุษย์ หน่วยงานด้านความปลอดภัยและสิ่งแวดล้อมและหน่วยงานนักกฎหมายสัมพันธ์ โดยที่ทั้งสี่หน่วยงานจะร่วมกันจัดทำกิจกรรม และรายงานต่อคณะกรรมการสรรหา ค่าตอบแทนและบรรษัทภิบาล เป็นรายไตรมาส

## ด้านกระบวนการบริหารความเสี่ยงขององค์กร

คณะกรรมการบริหารฯ มีการแต่งตั้งคณะกรรมการบริหารและจัดการความเสี่ยงเพื่อกำหนดที่กำหนดและเสนอความเสี่ยงระดับองค์กร (Corporate risk) เพื่อนำเสนอต่อที่ประชุมคณะกรรมการบริหารฯ นอกจากนี้ทุกหน่วยงานในบริษัทซึ่งเป็นเจ้าของความเสี่ยงมีหน้าที่นำเสนอแผนการจัดการความเสี่ยงของหน่วยงานเสนอต่อ คณะกรรมการบริหารและจัดการความเสี่ยง โดยเลขานุการบริษัทฯ จะมีการติดตามความคืบหน้าเป็นรายไตรมาสและรายงานผลการดำเนินการเพื่อรายงานต่อคณะกรรมการบริหารความเสี่ยงและคณะกรรมการบริหารฯ ตามลำดับ

## ผู้มีส่วนได้เสียของบริษัทฯ

บริษัทฯ ได้ยึดถือหลักการประกอบธุรกิจภายใต้จริยธรรมและจรรยาบรรณในการดำเนินธุรกิจ ที่ได้จัดทำเป็นแนวปฏิบัติที่ดีเป็นเสมือนคู่มือให้คำแนะนำและแนวทางที่เป็นประโยชน์สำหรับการปฏิบัติตนให้สอดคล้องกับคุณค่าสำคัญและหลักการดำเนินธุรกิจของบริษัทฯ ที่ปฏิบัติต่อผู้มีส่วนได้เสีย ดังนี้



## ผู้มีส่วนได้เสีย

## แนวปฏิบัติ

## ผู้ถือหุ้น

- พนักงานทุกคนมีความมุ่งมั่นและปฏิบัติหน้าที่อย่างเต็มความสามารถเพื่อให้บรรลุถึงเป้าหมายที่ตั้งไว้ และเป็นการแสดงถึงศักยภาพของพนักงานทุกคนให้สะท้อนออกมาในรูปของผลประกอบการที่ดี มีความเติบโตอย่างยั่งยืนและมั่นคง สร้างความมั่นใจและคุ้มค่าต่อการลงทุนให้กับผู้ลงทุน
- การให้ข้อมูลต่อผู้ถือหุ้นต้องอยู่บนพื้นฐานของความจริง และมีความโปร่งใสให้ข้อมูลต่อกันอย่างเท่าเทียมกัน

## ลูกค้า

- การสร้างความพึงพอใจและความมั่นใจให้กับลูกค้าด้วยการส่งมอบผลิตภัณฑ์ที่มีคุณภาพตรงตามมาตรฐาน ภายใต้ราคาที่เป็นธรรมต่อทั้งสองฝ่าย
- จัดให้มีช่องทางที่ให้ลูกค้าร้องเรียนเกี่ยวกับคุณภาพ ปริมาณ และความปลอดภัยของสินค้าและบริการ

## คู่แข่งทางการค้า

- ประพฤติภายใต้กรอบกติกาของการแข่งขันที่ดี ไม่บิดเบือนข้อมูล หลอกลวง หรือใช้วิธีอื่นใดที่ไม่ถูกต้องตามครรลองของการแข่งขันที่ดี
- ไม่แสวงหาข้อมูลที่เป็นความลับของคู่แข่งทางการค้าด้วยวิธีการที่ไม่สุจริต หรือไม่เหมาะสม
- ไม่ทำลายชื่อเสียงของคู่แข่งทางการค้า ด้วยการกล่าวหาในทางร้าย ไม่โจมตีคู่แข่งโดยปราศจากข้อมูลอย่างสมเหตุสมผล

## คู่ค้า

- ให้ข้อมูลแก่คู่ค้าอย่างเท่าเทียม ถูกต้อง ไม่มีอคติ ไม่เลือกปฏิบัติ
- ปฏิบัติตามกรอบการแข่งขันทางการค้าที่สุจริต ตามสัญญาและจรรยาบรรณ
- มีขั้นตอนที่ตรวจสอบได้ เพื่อให้เกิดความโปร่งใส และก่อประโยชน์สูงสุด

## พนักงาน

- กำหนดค่าตอบแทนอย่างเป็นธรรม เหมาะสมกับหน้าที่ความรับผิดชอบ
- จัดอบรมเพื่อพัฒนาศักยภาพบุคลากรในองค์กรเพื่อความเติบโตในหน้าที่การงานของพนักงาน
- ปฏิบัติอย่างเป็นธรรมบนหลักสิทธิมนุษยชน และดูแลความปลอดภัย

สิ่งแวดล้อม  
ชุมชน และสังคม  
โดยรวม

- ปลูกฝังจิตสำนึกในเรื่องความรับผิดชอบต่อสังคมและสิ่งแวดล้อมให้เกิดขึ้นในบุคลากรของบริษัท โดยเริ่มจากการช่วยกันประหยัดพลังงานและการใช้ทรัพยากรอย่างรู้คุณค่า
- ป้องกันอุบัติเหตุและควบคุมการปล่อยของเสียให้อยู่ในระดับค่ามาตรฐานที่ยอมรับได้
- ให้ความช่วยเหลือในรูปแบบต่างๆ เช่น การบริจาค

## การดำเนินงานด้านความรับผิดชอบต่อสังคม

### ด้านเศรษฐกิจ

#### กลยุทธ์หลักในการดำเนินธุรกิจอย่างยั่งยืน

การผลิตสินค้าคุณภาพ มีมาตรฐาน และสร้างพันธมิตรทางการค้า	นวัตกรรมและการปรับปรุง กระบวนการภายในอย่างต่อเนื่อง	การดำเนินธุรกิจภายใต้หลักธรรมาภิบาล
<p>บริษัทฯ ดำเนินธุรกิจในฐานะผู้ผลิตท่อเหล็กคุณภาพมากกว่า 40 ปี โดยยึดหลักการผลิตสินค้าท่อเหล็กที่มีคุณภาพ และการส่งมอบที่ตรงเวลาพัฒนาระบบโลจิสติกส์และสร้างพันธมิตรทางการค้าเพื่อรองรับการขยายฐานลูกค้า รวมทั้งการประชาสัมพันธ์ตราสินค้า</p> <p>🔗 “แปซิฟิกไพพ์” ให้เป็นที่รู้จักอย่างกว้างขวาง</p>	<p>สิ่งที่บริษัทฯ ให้ความสำคัญมาโดยตลอดคือการศึกษาด้านนวัตกรรม การปรับปรุงพัฒนาระบบการดำเนินงาน และกระบวนการภายในเพื่อให้เหมาะสมกับสถานการณ์ที่มีความเปลี่ยนแปลงในปัจจุบัน และเป็นการกระตุ้นให้พนักงานเกิดการเรียนรู้อย่างต่อเนื่อง และมีการถ่ายทอดความรู้ให้พนักงานด้วยกันในองค์กร</p>	<p>บริษัทฯ ยึดถือการดำเนินงานภายใต้หลักธรรมาภิบาล ซึ่งมีการเปิดเผยข้อมูลต่อผู้ลงทุนและผู้มีส่วนได้เสียด้วยความโปร่งใสและตรวจสอบได้และสื่อสารผ่านหลากหลายช่องทาง ทั้งระบบ Intranet เพื่อให้พนักงานรับทราบและทำความเข้าใจนโยบายการกำกับดูแลกิจการที่ดีของบริษัท และการเปิดเผยผ่านรายงานประจำปีและเว็บไซต์ของบริษัท เพื่อให้ นักลงทุนและผู้มีส่วนได้เสียรับทราบข้อมูลของบริษัท ในทิศทางเดียวกัน</p>

### ความรับผิดชอบต่อผู้บริโภค

บริษัทฯ ตระหนักถึงความสำคัญในความรับผิดชอบต่อผู้บริโภคในฐานะที่บริษัทฯ เป็นทั้งผู้ผลิตและจำหน่ายท่อเหล็กคุณภาพภายใต้เครื่องหมายการค้า 🔗 “แปซิฟิกไพพ์” บริษัทฯ เลือกใช้เครื่องจักรและเทคโนโลยีการผลิตที่ทันสมัย ควบคุมโดยทีมวิศวกรที่มีความเชี่ยวชาญ และมีประสบการณ์ ซึ่งจะดูแล ตรวจสอบให้เครื่องจักรมีประสิทธิภาพ ผลิตสินค้าได้ตามมาตรฐาน นอกจากนี้ยังมีกระบวนการทดสอบผลิตภัณฑ์ให้เป็นไปตามมาตรฐานที่ได้กำหนดไว้ เพื่อให้ผู้บริโภคมั่นใจว่าสินค้าภายใต้เครื่องหมายการค้า 🔗 “แปซิฟิกไพพ์” เป็นสินค้าที่มีความแข็งแรง สร้างความปลอดภัย เหมาะสมกับประเภทของงานที่นำไปใช้ นอกจากนี้ทุกครั้งที่มีการจำหน่ายท่อแบบมาตรฐานบริษัทฯ จะออกไปรับรองคุณภาพสินค้าให้กับลูกค้าเพื่อเป็นการรับประกันคุณภาพ และสร้างความมั่นใจแก่ผู้บริโภค ดังนั้น การดำเนินธุรกิจให้มีความแข็งแกร่งเราจึงยึดมั่นในหลักความรับผิดชอบต่อผู้บริโภค ดังนี้

#### ความรับผิดชอบต่อผู้บริโภค

##### ด้านผลิตภัณฑ์และบริการ

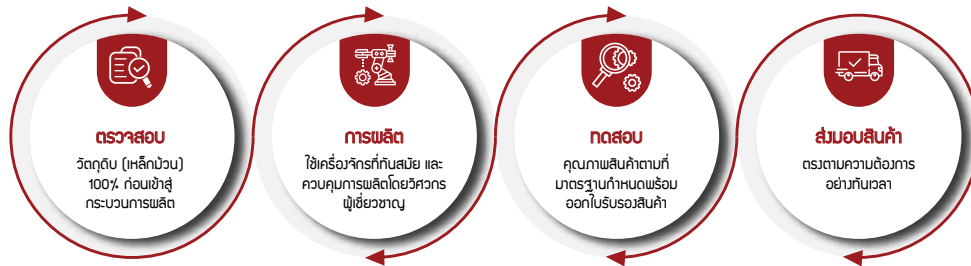
- การผลิตสินค้าที่ได้มาตรฐาน และตรงตามความต้องการ
- การส่งมอบสินค้า

##### ด้านผู้บริโภค

- ให้ความรู้ ข้อมูลที่ถูกต้อง
- เปิดช่องทางรับข้อร้องเรียน

**สินค้าคุณภาพและบริการที่โดดเด่น**

เพื่อสร้างความยั่งยืนให้กับธุรกิจ บริษัทฯ มีกระบวนการทำงานและพัฒนาด้านสินค้าและบริการ ทำให้บริษัทฯ เป็นผู้นำในธุรกิจก่อสร้างหลักคุณภาพของประเทศ



บริษัทฯ มีการตรวจสอบวัตถุดิบ (ແ່ພ່ເລັກຮີດຣ໌ອນ : “เหล็กป้อน”) ก่อนนำเข้าสู่กระบวนการผลิต โดยการตัดชิ้นส่วนของเหล็กป้อนทุกก้อนมาตรวจสอบคุณภาพว่าเป็นไปตามมาตรฐานต่างๆ หรือไม่ ในกระบวนการผลิต บริษัทฯ ใช้เครื่องจักรที่ทันสมัย และผ่านการตรวจเช็คสภาพอย่างสม่ำเสมอ เมื่อสินค้าผลิตเสร็จสมบูรณ์แล้วจะเข้าสู่การทดสอบคุณภาพต่างๆ ตามแต่ละมาตรฐาน ของผลิตภัณฑ์ เช่น การรับแรงดันน้ำ การดัดโค้ง การทดสอบรอยตะขيبและคุณสมบัติอื่น ๆ ที่สำคัญ บริษัทฯ จะทำการออกใบรับรองคุณภาพสินค้าให้กับลูกค้าทุกครั้งที่มีการจำหน่ายสินค้าคุณภาพ

บริษัทฯ ยึดมั่นให้ความสำคัญในเรื่องการจัดส่งสินค้าที่ตรงต่อความต้องการของลูกค้า อย่างทันเวลาและปลอดภัย และเพื่อส่งมอบสินค้าคุณภาพที่มีความปลอดภัยให้กับผู้ใช้งานแล้วรวมทั้งยังให้ความสำคัญกับการสร้างทีมงานคุณภาพพร้อมที่จะส่งมอบคุณค่าให้กับผู้มีส่วนได้ส่วนเสียของบริษัทฯ ผ่านโครงการจัดการฝึกอบรมเพิ่มพูนทักษะที่จำเป็นให้กับพนักงาน เพื่อให้ปฏิบัติงานได้มีประสิทธิภาพทั้งด้านการผลิต การขาย หรือการส่งมอบสินค้า

**สร้างการเข้าถึงสินค้า**

บริษัทฯ สร้างการเข้าถึงสินค้า โดยจัดสัมมนาให้ความรู้เกี่ยวกับผลิตภัณฑ์ของบริษัทฯ ให้กับลูกค้ากลุ่มตัวแทนจำหน่าย ตามจังหวัดต่างๆ เพื่อให้เกิดความเข้าใจในผลิตภัณฑ์อย่างถูกต้อง และสามารถนำไปปฏิบัติในการแนะนำสินค้าให้กับผู้ซื้อหรือผู้ใช้งานนำผลิตภัณฑ์ไปใช้ได้ อย่างถูกต้องเหมาะสม ซึ่งนอกจากจะช่วยเพิ่มความปลอดภัยให้กับผู้ใช้งานแล้วยังเป็นการเพิ่มทางเลือกในการเลือกซื้อผลิตภัณฑ์คุณภาพที่สามารถสร้างความยั่งยืนให้กับงานก่อสร้างต่างๆ อันจะนำไปสู่ความเชื่อมั่นในคุณภาพผลิตภัณฑ์ของบริษัทฯ



จัดอบรมให้ความรู้แก่ พนักงานขาย กลุ่มโมเดิร์นเทรด

นอกจากนี้ บริษัทฯ ยังมีการจัดกิจกรรมเยี่ยมชมโรงงานให้กับลูกค้า ผู้ถือหุ้น นักลงทุน และนิสิตนักศึกษาจากสถาบันการศึกษาต่างๆ โดยมีวัตถุประสงค์หลักในการสร้างความเชื่อมั่นให้กับผู้ถือหุ้น และ/หรือนักลงทุน และสร้างความมั่นใจในคุณภาพการดำเนินงานในทุกขั้นตอนแก่ลูกค้าของบริษัทฯ อีกทั้งยังเป็นการสร้างความรู้ความเข้าใจในการใช้งานโครงสร้างต่อเหล็กต่างๆ รวมไปถึงการเปิดมุมมองในการออกแบบก่อนสร้างให้กับนิสิตนักศึกษาที่จะกลายเป็นนักออกแบบในอนาคต พร้อมทั้งสร้างเครือข่ายระหว่างบริษัทกับสถาบันการศึกษาต่างๆ อีกด้วย



นำผู้ถือหุ้นและนักลงทุนทั่วไปเยี่ยมชมกระบวนการทดสอบวัตถุดิบ และกระบวนการผลิต ณ ศูนย์มหาชัย 2

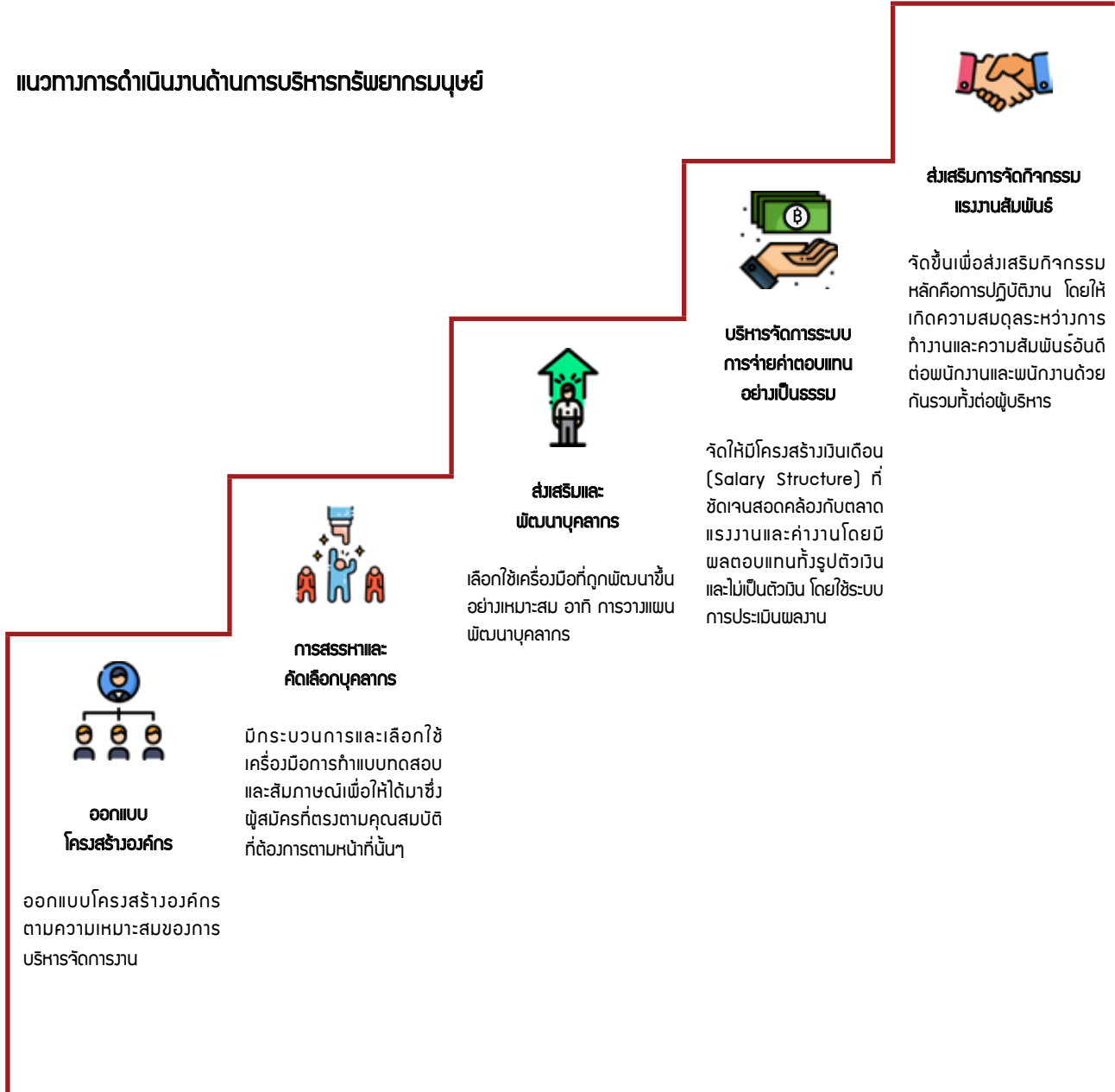
จากการดำเนินงานที่กล่าวมาข้างต้น บริษัทฯ มุ่งหวังว่า จะร่วมเป็นส่วนหนึ่งในการพัฒนาอุตสาหกรรมก่อสร้างของประเทศ และเสริมสร้างความมั่นคงปลอดภัยในชีวิตประจำวันของประชากรผ่านผลิตภัณฑ์ที่มีคุณภาพมาตรฐานสากล และการใช้งานโครงสร้างต่อเหล็กอย่างถูกวิธี ตรงตามประเภทการใช้งาน รวมไปถึงการพัฒนาทางด้านสถาปัตยกรรมต่างๆ ให้มีความสวยงาม สวยงาม

**ด้านสังคม**

**การปฏิบัติด้านแรงงานและสิทธิมนุษยชน**

บริษัทฯ เคารพในสิทธิมนุษยชนและการปฏิบัติให้ถูกต้องตามกฎหมาย โดยกำหนดนโยบายเรื่องสิทธิมนุษยชนของผู้มีส่วนได้เสียไว้เป็นส่วนหนึ่งในนโยบายการกำกับดูแลกิจการที่ดีของบริษัทฯ รวมทั้งมีการกำหนดนโยบายและขั้นตอนการร้องเรียนกรณีที่ไม่ได้รับความเป็นธรรมหรือพบเห็นสิ่งผิดปกติโดยมีกรรมการสอบสวนข้อเท็จจริงเพื่อดำเนินการแก้ไข พร้อมทั้งเผยแพร่ช่องทางในการรับแจ้งข้อร้องเรียนผ่านทางเว็บไซต์ และรายงานประจำปีของบริษัทฯ

บริษัทฯ มีความเชื่อมั่นและตระหนักถึงความสำคัญของบุคลากร ที่เป็นปัจจัยในการขับเคลื่อนการบริหารงานขององค์กรไปสู่เป้าหมายข้างหน้า จึงมีกระบวนการปฏิบัติและวางแผนตั้งแต่การสรรหาบุคลากร การรักษาและพัฒนาให้บุคลากรมีความรู้ ทักษะความสามารถ ตามที่องค์กรคาดหวังภายใต้ Corporate Valued ขององค์กร คือ การให้ความสำคัญกับลูกค้า การมุ่งสู่ความสำเร็จมุ่งเน้นเสริมสร้างวัฒนธรรม ในการแบ่งปันความรู้ความเข้าใจเป็นผู้นำและการทำงานเป็นทีม เพื่อให้เกิดการพัฒนาในทิศทางเดียวกันและร่วมผลักดันเป้าหมายสูงสุดขององค์กร



## การดำเนินการด้านบุคลากร

สรรหาและส่งเสริมให้พนักงานมีความก้าวหน้า และเป็นผู้มีจริยธรรมที่ดี	
<ul style="list-style-type: none"> <li>คัดเลือกบุคลากรให้เหมาะสมกับหน้าที่</li> <li>จัดอบรมเพื่อพัฒนาศักยภาพ</li> <li>ส่งเสริมให้พนักงานมีความเป็นผู้นำ</li> </ul>	<ul style="list-style-type: none"> <li>ปฏิบัติตามกรอบ CG ของบริษัท</li> <li>เป็นผู้มีจริยธรรมและจรรยาบรรณในการดำเนินธุรกิจ</li> <li>ร่วมต่อต้านการทุจริตทุกรูปแบบ</li> </ul>
กระบวนการสรรหาและพัฒนาบุคลากร	ปฏิบัติตามแนวทางการกำกับดูแลกิจการ จริยธรรมและจรรยาบรรณในการดำเนินธุรกิจ

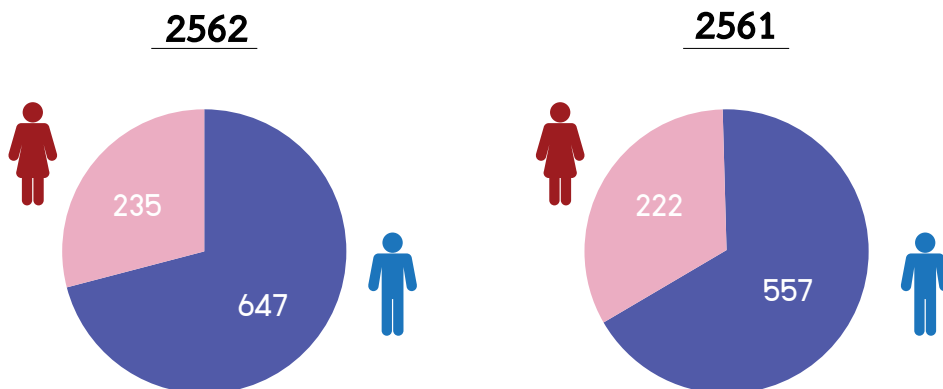
## การจ้างงาน

- พนักงานของบริษัทฯ ณ วันที่ 31 ธันวาคม 2562 แบ่งออกเป็นคนไทยมีอายุไม่ต่ำกว่า 18 ปี จำนวนพนักงานคนไทยทั้งหมด 882 คน อายุเฉลี่ย 34 ปี อายุงานเฉลี่ย 6 ปี แบ่งเป็น
  - เพศชาย 647 คน
  - เพศหญิง 235 คน
- ไม่มีการจ้างแรงงานเด็ก หรือการบังคับใช้แรงงาน
- ปฏิบัติตามแรงงานอย่างเท่าเทียมกับทุกเพศ เชื้อชาติ ศาสนา และวัฒนธรรม

## กระบวนการสรรหาคัดเลือกพนักงาน (Employee Resourcing)

## 1. การวางแผนอัตรากำลังคน (Manpower Planning)

การวางแผนอัตรากำลังคน มาจากการจัดทำแผนกลยุทธ์ (Strategy Map) โดยใช้ Balanced Scorecard: BSC เป็นเครื่องมือในการกำหนดแผนกลยุทธ์อย่างชัดเจน ดังนั้น ทุกหน่วยงานจึงต้องมีการพิจารณาอัตรากำลังคนให้เหมาะสมกับเป้าหมาย หรือแผนกลยุทธ์ขององค์กร โดยหน่วยงานทรัพยากรมนุษย์พิจารณาจากทวนเพิ่มเติมเพื่อให้เกิดความเหมาะสมกับปริมาณงานและปริมาณคนต่อไป



## 2. การสรรหา (Recruitment)

กระบวนการสรรหาพนักงานในแต่ละตำแหน่งจะต้องผ่านการคัดเลือกผู้สมัครจากใบสมัครที่ส่งมาจากนั้นจึงเข้าสู่กระบวนการทำแบบทดสอบ 3 ประเภท คือ ประเภทความรู้ทั่วไป และความรู้ที่เกี่ยวกับงานในหน้าที่นั้นๆ รวมทั้งทำแบบทดสอบบุคลิกภาพ และขั้นตอนสุดท้ายคือการสัมภาษณ์โดยหน่วยงานของตำแหน่งงานที่เปิดรับร่วมกับหน่วยงานทรัพยากรมนุษย์

## 3. ข้อมูลการฝึกอบรมของบุคลากรในองค์กร (Training Road Map (TRM))

หน่วยงานทรัพยากรมนุษย์มีการวางแผนการฝึกอบรม โดยจัดหลักสูตรวางแผนการอบรมร่วมกับหน่วยงานในองค์กร เพื่อจัดทำหลักสูตรการฝึกอบรมภายใน และจัดหาหลักสูตรจากสถาบันภายนอก โดยทุกแผนจะมีการพิจารณาแผนพัฒนาบุคลากรรายบุคคล (Individual Development Plan) ซึ่งหน่วยงานทรัพยากรมนุษย์มีการกำหนดกรอบการพิจารณาแผนให้กับผู้บังคับบัญชาสูงสุดของแต่ละหน่วยงาน โดยมีกระบวนการจัดทำแผนพัฒนาบุคลากรรายบุคคล

ดังนั้นผลที่ได้จากการวิเคราะห์ (Gap Analysis) จะนำมาเป็นข้อมูลในการพัฒนาบุคลากรโดยใช้เครื่องมือต่างๆ เช่น การฝึกอบรม (Training) การสอนงาน (Coaching) การฝึกอบรมขณะปฏิบัติงาน (On the Job Training) พี่เลี้ยง (Mentor) Media Training และการทำกิจกรรมเพื่อปิดช่องว่าง (Close Gap Competency) ให้พนักงานมีความรู้ ทักษะความสามารถ ตามที่องค์กรคาดหวัง

## 4. การบริหารค่าตอบแทน (Reward Management)

บริษัทฯ ใช้นโยบายการบริหารค่าตอบแทนเป็นเครื่องมือหลัก ในการสรรหาและรักษาพนักงาน ทั้งในส่วนของค่าตอบแทนที่เป็นตัวเงิน และค่าตอบแทนในรูปแบบที่ไม่เป็นตัวเงิน ผ่านกิจกรรมที่หลากหลาย ซึ่งค่าตอบแทนที่เป็นตัวเงินจะวัดได้จากความเป็นอยู่ที่ดีขึ้นของพนักงานจากรายได้ที่เติบโตขึ้น โดยใช้การประเมินผลงาน ซึ่งมี KPIs เป็นตัวชี้วัดผลของงาน สำหรับค่าตอบแทนที่ไม่เป็นตัวเงิน จะเป็นส่วนที่ส่งเสริมให้พนักงานมีความก้าวหน้าในสายอาชีพ มีความรู้ ทักษะในงานที่รับผิดชอบได้เพิ่มขึ้น ผ่านกิจกรรมการอบรมทั้งอบรมภายในและการส่งพนักงานอบรมกับสถาบันภายนอก มีการจัดสภาพแวดล้อมที่เหมาะสม สาธารณูปโภคพื้นฐานที่จำเป็นต่อการปฏิบัติงาน รวมทั้งการจัดกิจกรรมรางวัลสัมพันธภาพสร้างความผูกพันระหว่างพนักงานและองค์กรรวมทั้งช่วยให้อุตสาหกรรมผ่อนคลายความเครียดจากหน้าที่การงาน เช่น การแข่งขันกีฬา การสัมมนาออกสถานที่ (Outing) กิจกรรมอนุรักษ์สิ่งแวดล้อมไทย เป็นต้น

## 5. การบริหารอาชีพ (Career Management)

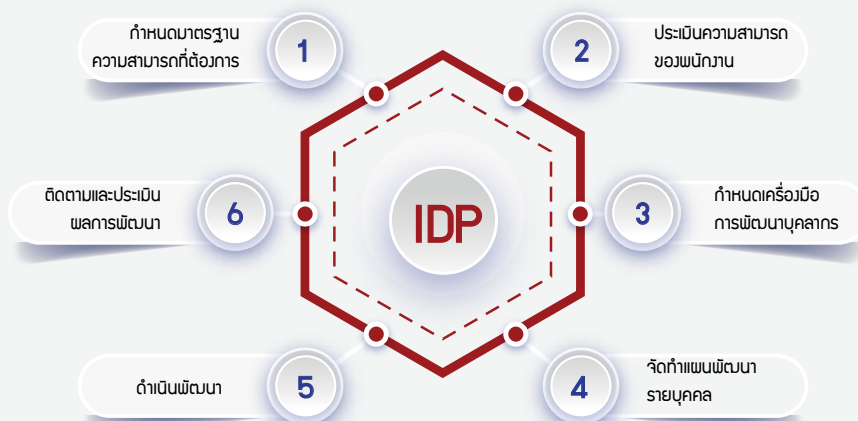
บริษัทฯ จัดให้มีกระบวนการวางแผน และกำหนดแนวทางเพื่อพัฒนาศักยภาพให้ถูกนำมาใช้อย่างเหมาะสมเพื่อสนับสนุนผลการปฏิบัติงานหลัก และส่งเสริมให้เกิดการเติบโตในสายอาชีพอย่างเหมาะสม

### 5.1 ความก้าวหน้าตามสายอาชีพ (Career Path)

จัดให้มีการวางแผนความก้าวหน้าตามสายอาชีพของพนักงานอย่างทั่วถึงและเป็นธรรม ตามตำแหน่งงานโดยพิจารณาจากความยากง่ายของงาน รวมถึงการแบ่งระดับทักษะในแต่ละตำแหน่งงาน และนำไปใช้ในการจัดทำโครงสร้างเงินเดือน

#### ข้อมูลการฝึกอบรมของบุคลากรในองค์กร

วันนี้ ในปี 2562 บริษัทฯ ได้จัดการอบรม และส่งพนักงานเข้ารับการอบรม คิดเป็นชั่วโมงการอบรม เฉลี่ยคนละ 9.19 ชม



## 5.2 การสรรหาผู้บริหารระดับสูงและแผนสืบทอดตำแหน่งผู้บริหารระดับสูง

ในการสรรหาผู้บริหารของบริษัทฯ จะพิจารณาจากบุคลากรในองค์กรก่อนการเปิดรับบุคคลภายนอก เนื่องจากบริษัทฯ เห็นว่าการเป็นผู้บริหารนอกจากจะต่อมีความรู้ ความสามารถและประสบการณ์ที่มีความเข้าใจในธุรกิจของบริษัทฯ อย่างแท้จริง นอกจากนี้ยังต้องเข้าใจในวัฒนธรรมองค์กร และมีความซื่อสัตย์ รวมทั้งต้องเป็นผู้มีคุณธรรม จริยธรรม ที่ดีด้วยโดยการสรรหาผู้บริหารนั้นบริษัทฯ จะมอบหมายงานที่มีความท้าทายและมีการประเมินผลการปฏิบัติงาน รวมทั้งต้องศึกษาและปฏิบัติงานด้านอื่นๆ ในองค์กร เพื่อพัฒนาทักษะการเป็นผู้นำและความรอบรู้ในงานทุกด้าน

## 6. แผนงานสัมพันธ์

กิจกรรมแผนงานสัมพันธ์เริ่มต้นขึ้นเกี่ยวกับนับจากวันแรกที่เริ่มงานจนกระทั่งลาออกจากราชการอย่างต่อเนื่องเช่นการทำสัญญาจ้างงานการมอบหมายงาน การจัดสวัสดิการแผนงาน ความปลอดภัยในการทำงาน การเลื่อนตำแหน่ง การปรับเงินเดือนประจำปี การทำข้อตกลงเกี่ยวกับสภาพการจ้างงาน และกิจกรรมพัฒนาและส่งเสริมแผนงานสัมพันธ์ เป็นต้น

### 6.1 การจัดกิจกรรมแผนงานสัมพันธ์

การดำเนินการ	ความคาดหวัง	การวัดผลของกิจกรรม
<b>มอบความสุขวันสงกรานต์</b> โดยจัดสรรน้ำพระ,แจกขนม,ร่วมสนุกกับเกมส์ชิงรางวัล และประกวดการแต่งกาย	พนักงานเกิดความสุข สนุกสนาน และผ่อนคลายความเครียดจากการทำงานรวมทั้งสืบสานประเพณีที่ดีงามของไทย	ความพึงพอใจของผู้ร่วมงาน ไม่ต่ำกว่า 90%
<b>แผนฟื้นฟูที่ PACIFICPIPE</b> จัดกิจกรรมให้พนักงานร่วมตอบคำถามความรู้ในข้อมูลเกี่ยวกับบริษัทฯ	พนักงานเกิดความสุข สนุกสนานและผ่อนคลายความเครียดจากการทำงานรวมทั้งยังได้รับทราบข้อมูลขององค์กร และประวัติความเป็นมาผ่านกิจกรรม	
<b>กิจกรรมวันแม่</b> จัดกิจกรรมให้พนักงานมีส่วนร่วมโดยแบ่งเป็น 2 รูปแบบกิจกรรม 1. เขียนรัก(แม่)ผ่าน Note โดยให้พนักงานมีส่วนร่วมในการตกแต่งสมุดโน้ตตามความคิดของตนเอง 2. PAP แม่ปิ่นรอยยิ้ม โดยให้พนักงานร่วมสนุกสนานไปกับการเล่นเกมสีกิจกรรมฆานวัด ซ้อมได้แก่ ปาลูกดอก, โยนขันชอบตะกร้า, โยนห่วง	<ul style="list-style-type: none"> <li>พนักงานได้ทำความรู้จักกันมากยิ่งขึ้น</li> <li>พนักงานได้ผ่อนคลายจากการทำงาน</li> <li>พนักงานรู้สึกดีกับองค์กร</li> </ul>	
<b>PAP รำลึกถึงพ่อ</b> เป็นการจัดกิจกรรม เพื่อรำลึกถึงพระมหากรุณาธิคุณของ รัชกาลที่ 9 โดยให้พนักงานเขียนคำรำลึกบนกระดาษเพื่อนำไปติดลงบอร์ดรำลึก	พนักงานได้มีโอกาส แสดงความรู้สึกผ่านข้อความ และได้แสดงความรำลึกถึงที่มีต่อ รัชกาลที่ 9	
<b>PAP Sport Tournament</b> จัดการแข่งขันกีฬาภายในของแต่ละศูนย์ปฏิบัติงาน ได้แก่ กีฬาเบตมินตัน และกีฬาตะกร้อ	พนักงานได้มีสุขภาพที่ดี มีความแข็งแรงจากการเล่นกีฬา และได้มีโอกาสทำกิจกรรมที่เสริมสร้างความสามัคคีในองค์กร	





มอบความสุขวันสงกรานต์



เขียนรัก(แม่)ผ่าน Note



PAPA รำลึกถึงพ่อ



แฟนพันธุ์แท้ PACIFICPIPE



PAPA แบ่งปันรอยยิ้ม



PAPA Sport Tournament



เดินวิ่ง เลาะสวนลุมพินี



PAP New Year Party



Morning Talk



บริจาคคอมพิวเตอร์และอุปกรณ์สำนักงาน (เกือบใช้แล้ว)



Share รักเพื่อน้อง



สนับสนุนของขวัญวันเด็ก

### การประกอบธุรกิจด้วยความเป็นธรรม

บริษัท ได้ยึดถือหลักการประกอบธุรกิจภายใต้จริยธรรมและบรรทัดฐานในการดำเนินธุรกิจ ที่ได้จัดทำเป็นแนวปฏิบัติที่ดีที่เป็นเสมือนคู่มือให้คำแนะนำ และแนวทางที่เป็นประโยชน์สำหรับการปฏิบัติตนให้สอดคล้องกับคุณค่าสำคัญและหลักการดำเนินธุรกิจของบริษัท ที่ปฏิบัติต่อผู้มีส่วนได้เสีย โดยในปี 2562 มีการดำเนินกิจกรรมต่อผู้มีส่วนได้เสีย ดังนี้

#### ผู้ถือหุ้น

บริษัท ยึดมั่นในหลักการปฏิบัติต่อผู้ถือหุ้นอย่างเท่าเทียมและปฏิบัติตามนโยบายการกำกับดูแลกิจการที่ดีขององค์กร โดยสื่อสารและเปิดเผยข้อมูลที่เป็นต่อ ผู้ถือหุ้นอย่างถูกต้อง โปร่งใสและเป็นปัจจุบันผ่านทางเว็บไซต์ของบริษัทารายงานประจำปี และรายงานการประชุมผู้ถือหุ้น นอกจากนี้ ยังมีการจัดกิจกรรมพาผู้ถือหุ้นเข้าเยี่ยมชมโรงงาน เพื่อชมกระบวนการผลิตท่อเหล็กของบริษัทฯ และเปิดโอกาสให้ผู้ถือหุ้นได้พูดคุย ชักถาม และแสดงความคิดเห็นร่วมกับผู้บริหารของบริษัทฯ รวมถึงมีการพบปะและให้สัมภาษณ์กับนักวิเคราะห์จากสถาบันต่างๆ โดยตอบสนอความคาดหวังของผู้ถือหุ้น ด้วยผลตอบแทนจากการลงทุน และความเติบโตของธุรกิจ

#### พนักงาน

บริษัท มุ่งมั่นและให้ความสำคัญในด้านการฝึกอบรมเพื่อพัฒนาให้พนักงานมีความรู้ ความสามารถในการทำงานสามารถเติบโตไปพร้อมกับองค์กรตามรายละเอียดที่เปิดเผยในหัวข้อแนวทางการดำเนินงานด้านการบริหารทรัพยากรมนุษย์ ในหน้า 11 นอกจากนี้ บริษัทฯ ยังดูแลด้านสวัสดิการทั้งด้านการตรวจสอบสุขภาพประจำปี การจัดกิจกรรมวันสำคัญต่างๆ เพื่อสร้างความสัมพันธ์อันดีระหว่างเพื่อนร่วมงาน และทัศนคติที่ดีต่อองค์กร

#### ลูกค้า

สื่อสารกับลูกค้าผ่านพนักงานขายที่ผ่านการอบรม และมีความรู้ความสามารถ มีการให้ข้อมูลเกี่ยวกับบริษัทและสินค้าผ่านช่องทางต่างๆ เช่น เว็บไซต์บริษัทฯ เฟสบุ๊คบริษัทฯ หรือ แคตตาล็อกบริษัทฯ อีกทั้ง ยังมีการจัดสัมมนาให้ความรู้เกี่ยวกับผลิตภัณฑ์ของบริษัทฯ ทั้งลูกค้าที่เป็นตัวแทนจำหน่ายและผู้รับเหมา เพื่อให้ข้อมูลสินค้าปัจจุบันและสินค้าใหม่ของบริษัทฯ จนเกิดการรับรู้สินค้า รวมถึงสร้างความเชื่อมั่นในผลิตภัณฑ์ของบริษัทฯ ทำให้เกิดการสั่งซื้อสินค้าที่เพิ่มขึ้น

#### คู่ค้า

มีการบริหารจัดการความสัมพันธ์กับตัวแทนผู้จัดจำหน่ายอย่างเหมาะสม โดยสื่อสารผ่านพนักงานจัดซื้อ E-mail และเอกสารประกวดราคา เพื่อให้เกิดกระบวนการจัดซื้อที่เป็นไปตามเงื่อนไขทางการค้า รวมทั้งให้ข้อมูลที่เท่าเทียมกันกับตัวแทนผู้จัดจำหน่ายทุกราย เพื่อการเสนอราคาที่ถูกต้อง และเมื่อจบการสั่งซื้อสินค้าที่ตรงกัน วัตถุประสงค์จากการปฏิบัติตามเงื่อนไขการจัดซื้อจัดจ้างและเมื่อจบทางการค้า ซึ่งมีกระบวนการจัดเก็บเอกสาร ข้อมูลในการจัดซื้อจัดจ้างที่สามารถตรวจสอบได้

#### คู่แข่งทางการค้า

บริษัทฯ ดำเนินกิจการด้วยความโปร่งใสและยุติธรรม โดยคาดหวังให้เกิดการแข่งขันที่เสรีและการดำเนินกิจกรรมทางการตลาดที่เป็นธรรม

#### ชุมชน

บริษัทฯ มีส่วนร่วมในการสนับสนุนและช่วยเหลือชุมชน และสังคมอยู่เสมอโดยมุ่งเน้นชุมชนในบริเวณโดยรอบสถานประกอบการผ่านกิจกรรมการดำเนินการต่างๆ โดยเริ่มตั้งแต่การรับซื้อรีไซเคิลจากผู้อยู่อาศัยในชุมชนที่อาจได้รับผลกระทบจากการดำเนินงานของบริษัทฯ ไปจนถึงการดำเนินกิจกรรมเพื่อส่งเสริมคุณภาพชีวิต และความเป็นอยู่ของคนในชุมชน

## ด้านสิ่งแวดล้อม

### การบริหารจัดการด้านสิ่งแวดล้อม

บริษัทฯ ในฐานะที่เป็นส่วนหนึ่งของผู้ประกอบการในอุตสาหกรรมการผลิตท่อเหล็ก ซึ่งเป็นอุตสาหกรรมที่ส่งผลกระทบต่อสิ่งแวดล้อม เช่น ชยะอุตสาหกรรม ดังนั้นเพื่อแสดงให้เห็นถึงความตระหนักในผลกระทบต่อภาวะที่อาจเกิดขึ้น บริษัทฯ จึงมีความมุ่งมั่น จัดการสิ่งแวดล้อมอย่างเป็นระบบ สอดคล้อง และสนองตอบต่อนโยบายในการบริหารจัดการสิ่งแวดล้อม และการจัดการพลังงาน บริษัทฯ จึงประกาศวัตถุประสงค์ เป้าหมายการจัดการสิ่งแวดล้อม และการจัดการพลังงาน เพื่อให้ทุกหน่วยงานทำงานไปในทิศทางเดียวกัน ดังนี้

เรื่อง	วัตถุประสงค์	เป้าหมาย	ผลการดำเนินงาน		ผู้รับผิดชอบหลัก
			2562	2561	
1. การควบคุมการใช้พลังงานไฟฟ้าภายในบริษัทฯ	ลดปริมาณการใช้ไฟฟ้าในบริษัทฯ	ลดปริมาณการใช้ไฟฟ้าลง 2 % ต่อหน่วยผลิตตัน (kWh/tons) (เทียบข้อมูลจากปี 2561)	6.03%	2.87%	ผู้รับผิดชอบด้านพลังงานโรงงาน
2. การบริหารจัดการขยะภายในบริษัทฯ	ลดปริมาณสิ่งปฏิกูลหรือวัสดุที่ไม่ใช้แล้วที่เกิดจากกระบวนการผลิตให้เหลือปริมาณน้อยลง	1. สามารถแยกขยะได้ตาม work instructions 100 %	90.07%	90.86%	ทุกคนในองค์กร
		2. ลดปริมาณสิ่งปฏิกูลหรือวัสดุที่ไม่ใช้แล้วที่เกิดจากกระบวนการผลิต Scrap <ร้อยละ 1/Tons ผลิต	0.05%	1.07%	ทุกคนในองค์กร
3. การควบคุมปริมาณการใช้น้ำ	ลดปริมาณการใช้น้ำประปาในบริษัทฯ	ลดปริมาณการใช้น้ำประปาลง ร้อยละ 5 (เทียบข้อมูลจากปี 2561)	2.58%	2.20%	ทุกคนในองค์กร
4. การควบคุมสภาวะแวดล้อม (เสียง, PM10)	ควบคุมสภาวะแวดล้อม (เสียง, PM10) ให้เป็นไปตามที่กฎหมายกำหนด	ผลการเฝ้าระวังผ่านเกณฑ์ตามที่กฎหมายกำหนด ร้อยละ 100	83.33%	100.00%	ผู้จัดการโรงงาน
5. การสื่อสารประชาสัมพันธ์รณรงค์ส่งเสริมด้านสิ่งแวดล้อม	สื่อสารประชาสัมพันธ์รณรงค์ส่งเสริมด้านสิ่งแวดล้อม	สื่อสารประชาสัมพันธ์ รณรงค์ส่งเสริมด้านสิ่งแวดล้อมให้เป็นไปตามแผน ร้อยละ 100	133.33%	100.00%	ผู้จัดการหน่วยงาน SHE

**หมายเหตุ:** สำหรับวัตถุประสงค์ที่ไม่ได้ตามเป้าหมาย บริษัทฯ ได้มีนำเข้าสู่กระบวนการติดตามในระบบการติดตามการป้องกันแก้ไขภายใน ตามมาตรฐาน ISO 14001:2015 ต่อไป

ทั้งนี้ได้มีแผนการนำไปปฏิบัติอย่างเคร่งครัด กำหนดมาตรการรักษา ปรับปรุง และพัฒนาอย่างต่อเนื่องโดยฝ่ายบริหารของบริษัทฯ เพื่อแจ้ง หรือสื่อสารให้พนักงานทุกระดับในองค์กรเข้าใจ โดยสร้างการรับรู้ในส่วนร่วมรับผิดชอบปฏิบัติตามนโยบายสิ่งแวดล้อมอย่างยั่งยืน



### การบริหารจัดการพลังงาน

บริษัทฯ ในฐานะที่เป็นผู้ประกอบการในอุตสาหกรรมผลิตท่อเหล็ก และเคลือบขุบเหล็กด้วยสังกะสี เนื่องจากในภาวะปัจจุบันประเทศชาติกำลังประสบปัญหาด้านพลังงาน ซึ่งเป็นปัญหาที่มีความสำคัญและมีผลกระทบต่อการดำรงชีวิตของพนักงานและเศรษฐกิจของชาติเป็นอย่างมาก ดังนั้น ทานบริษัทฯ จึงได้ดำเนินการนำระบบการจัดการพลังงานมาประยุกต์ใช้ภายในบริษัทฯ ทั้งนี้บริษัทฯ เล็งเห็นว่า การอนุรักษ์พลังงานเป็นสิ่งสำคัญและเป็นหน้าที่ของพนักงานทุกคนที่ต้องร่วมมือกันดำเนินการจัดการพลังงานอย่างต่อเนื่องให้คงอยู่ต่อไป ดังนั้น บริษัทฯ จึงได้กำหนดนโยบายอนุรักษ์พลังงานเพื่อใช้เป็นแนวทางการดำเนินงานด้านพลังงาน และเพื่อส่งเสริมการใช้พลังงานให้เกิดประสิทธิภาพ และเกิดประโยชน์สูงสุด

ทั้งนี้ บริษัทฯ จึงกำหนดนโยบายอนุรักษ์พลังงานดังต่อไปนี้

1. บริษัทฯ จะดำเนินการและพัฒนาระบบการจัดการพลังงานอย่างเหมาะสม โดยกำหนดให้การอนุรักษ์พลังงานเป็นส่วนหนึ่งของงานดำเนินงานของบริษัทฯ สอดคล้องกับกฎหมายและข้อกำหนดอื่นๆ ที่เกี่ยวข้อง
2. บริษัทฯ จะดำเนินการปรับปรุงประสิทธิภาพการใช้ทรัพยากรพลังงานขององค์กรอย่างต่อเนื่อง และเหมาะสมกับธุรกิจเทคโนโลยีที่ใช้ และแนวทางการปฏิบัติงานที่ดี โดยตั้งเป้าหมายที่จะลดการใช้พลังงานลงร้อยละ 2 ของการใช้พลังงานต่อหน่วยผลิตกิโลวัตต์ในปีที่ผ่านมา
3. บริษัทฯ จะกำหนดแผนและเป้าหมายการอนุรักษ์ในแต่ละปี และสื่อสารให้พนักงานทุกคนเข้าใจและปฏิบัติตามได้อย่างถูกต้อง
4. บริษัทฯ ถือว่าการอนุรักษ์พลังงานเป็นหน้าที่ความรับผิดชอบของเจ้าของ ผู้บริหาร และพนักงานของบริษัทฯ ทุกระดับที่จะให้ความร่วมมือในการปฏิบัติตามมาตรการที่กำหนด ติดตามตรวจสอบ และรายงานต่อคณะกรรมการด้านการจัดการพลังงาน
5. บริษัทฯ จะให้การสนับสนุนที่จำเป็น รวมถึงทรัพยากรด้านบุคลากรด้านงบประมาณ เวลาในการทำงาน การฝึกอบรม และการมีส่วนร่วมในการนำเสนอข้อคิดเห็นเพื่อพัฒนางานด้านพลังงาน
6. ผู้บริหารและคณะกรรมการด้านการจัดการพลังงานจะทบทวนและปรับปรุงนโยบาย เป้าหมาย และแผนการดำเนินงานด้านพลังงานทุกปี

### ระบบการจัดการสิ่งแวดล้อม

กระบวนการในการบริหารจัดการสิ่งแวดล้อมของบริษัทฯ เริ่มตั้งแต่การกำหนดนโยบายสิ่งแวดล้อม ดำเนินการแต่งตั้งผู้แทนฝ่ายบริหารด้านการจัดการสิ่งแวดล้อม (EMR) เพื่อดำเนินการควบคุมติดตามการดำเนินงานไปปฏิบัติ รวมถึงจัดให้มีการตรวจสอบและปฏิบัติตามการแก้ไขเพื่อให้เกิดการทบทวนและปรับปรุงระบบให้ดียิ่งขึ้นอย่างต่อเนื่องพนักงานของบริษัทฯ จะได้รับการฝึกอบรมและได้รับความรู้เกี่ยวกับระบบการจัดการสิ่งแวดล้อม นอกจากนี้ ยังมี การชี้แจงต่อที่เกี่ยวข้องภายนอกบริษัทฯ เช่น ผู้รับจ้างช่วง หรือ ผู้รับเหมา ให้ทราบถึงการดำเนินงานตามนโยบายสิ่งแวดล้อมโดยจะมีการติดตามดูแลให้มีการปฏิบัติตามที่สอดคล้องกับหลักการด้านสิ่งแวดล้อมอย่างสม่ำเสมอระบบจัดการสิ่งแวดล้อมของบริษัทฯ

ผ่านการตรวจสอบโดยสถาบันรับรองมาตรฐาน TUV NORD (Thailand) Ltd. และได้รับการรับรองมาตรฐาน ISO14001 (Environment Management System (EMS) Standard) หรือมาตรฐานสากล

ระบบการบริหารจัดการสิ่งแวดล้อมขององค์กร ถือเป็นอีกหนึ่งในเครื่องมือในหลายๆ เครื่องมือที่บริษัทฯ ได้นำมาใช้เพื่อเพิ่มสมรรถนะสิ่งแวดล้อมภายในองค์กร และเพื่อความยั่งยืนด้านสิ่งแวดล้อม โดยเป็นอีกปัจจัยที่ช่วยผลักดันให้เกิดความยั่งยืนได้ ดังนี้

1. พนักงานในทุกระดับขององค์กรทราบหลักการขอข้อกำหนดในมาตรฐาน ISO 14001:2015 และการนำมาตรฐานดังกล่าวไปประยุกต์ใช้ในการจัดทำระบบการจัดการสิ่งแวดล้อมได้
2. พนักงานในทุกระดับขององค์กรสามารถพิจารณาประเด็นภายนอกและภายในที่เกี่ยวข้องกับจุดประสงค์ และศึกษาผลกระทบองค์กร
3. พนักงานในทุกระดับขององค์กร สามารถชี้แจงผู้มีส่วนได้ส่วนเสีย วิกฤตการณ์ และประเมินความเสี่ยงที่เกี่ยวข้องกับระบบการจัดการสิ่งแวดล้อม
4. พนักงานในทุกระดับขององค์กร สามารถนำมาตรฐานดังกล่าวไปประยุกต์ใช้ในกิจกรรมการตรวจติดตามภายในองค์กรได้
5. เกิดประสิทธิภาพและประสิทธิผลต่อสิ่งแวดล้อมภายในองค์กร
6. เป็นส่วนหนึ่งของงานมุ่งสู่การพัฒนาอย่างยั่งยืน
7. มีโครงสร้างมาตรฐานที่สามารถบูรณาการ (Integrate) ร่วมกับมาตรฐานอื่นๆ ได้
8. ลูกค้าเกิดความมั่นใจในประเด็นด้านสิ่งแวดล้อมของสินค้าและบริการ
9. การจัดการเป็นที่ยอมรับในระดับสากล
10. บรรลุความต้องการและความคาดหวังของผู้มีส่วนได้ส่วนเสีย
11. เสริมสร้างความสัมพันธ์อันดีกับผู้มีส่วนได้ส่วนเสีย
12. เพิ่มศักยภาพในการแข่งขัน

นอกจากนี้ ระบบจัดการสิ่งแวดล้อมของบริษัทฯ ยังได้รับการรับรอง Green Industry จากกรมโรงงานอุตสาหกรรม ซึ่งเป็นเครื่องรับรองว่าบริหารจัดการสิ่งแวดล้อมอย่างเป็นระบบ มีการติดตาม ประเมินผลและทบทวนเพื่อการพัฒนาอย่างต่อเนื่อง รวมถึงมีการได้รับรางวัลด้านสิ่งแวดล้อมที่เป็นที่ยอมรับและการรับรองมาตรฐานด้านสิ่งแวดล้อมต่างๆ และยังมีผลดีต่อบริษัทฯ ดังนี้

1. ยกเว้นค่าธรรมเนียมรายปีเป็นเวลา 5 ปี
2. ประชาสัมพันธ์ความสำเร็จในการพัฒนาเป็นอุตสาหกรรมสีเขียว
3. ใช้ตราสัญลักษณ์อุตสาหกรรมสีเขียว (Green Industry Mark) เชิงการค้า
4. Green Loan มีเงินกู้ดอกเบี้ยต่ำสำหรับโครงการที่เกี่ยวข้องกับอุตสาหกรรมสีเขียว
5. Green Directory จัดทำบัญชีรายชื่อผู้ประกอบการที่มีการผลิตที่เป็นมิตรต่อสิ่งแวดล้อม (Green Process) และผลิตสินค้ารักษ์สิ่งแวดล้อม (Green Product) เผยแพร่ให้เป็นที่รู้จักมากขึ้น
6. Green Consumption สร้างความตระหนักในการเลือกบริโภคสินค้าสีเขียวและส่งเสริมให้ผู้บริโภคนิยมสินค้าสีเขียว

## การจัดการกากอุตสาหกรรม

การจัดการกากอุตสาหกรรมที่เหลือจากระบบการผลิตในด้านการจัดการกากอุตสาหกรรมที่เหลือจากระบบการผลิตดังนี้

1. การบริหาร จัดการ วัสดุเหลือใช้จากระบบการผลิต การจัดทำคาร์บอนฟุตพริ้นท์ขององค์กรบริษัท ดำเนินการวัดปริมาณก๊าซเรือนกระจกที่ปล่อยออกมาจากกิจกรรมต่างๆ ในรูปต้นคาร์บอนไดออกไซด์เทียบเท่าโดยพิจารณาจาก 3 ส่วนหลักดังนี้

**ส่วนที่ 1** การคำนวณคาร์บอนฟุตพริ้นท์ทางตรง (Direct Emissions) จากกิจกรรมต่างๆ ขององค์กรโดยตรง เช่น การเผาไหม้ของเครื่องจักร การใช้พาหนะขององค์กร (ที่องค์กรเป็นเจ้าของ) การใช้สารเคมีในการบำบัดน้ำเสีย การรั่วซึม/รั่วไหลจากระบบการหรือกิจกรรม เป็นต้น

**ส่วนที่ 2** การคำนวณคาร์บอนฟุตพริ้นท์ทางอ้อมจากการใช้พลังงาน (Energy Indirect Emissions) ได้แก่ การซื้อพลังงานมาใช้ในองค์กร ได้แก่ พลังงานไฟฟ้า พลังงานความร้อน พลังงานไอน้ำ เป็นต้น

**ส่วนที่ 3** การคำนวณคาร์บอนฟุตพริ้นท์ทางอ้อมด้านอื่นๆ การเดินทางของพนักงานด้วยพาหนะที่ไม่ใช่ขององค์กรการเดินทางไปสัมมนาออกสถานที่ การใช้วัสดุอุปกรณ์ต่างๆ เป็นต้น

## การดำเนินกิจกรรมด้านสิ่งแวดล้อม

### 1. โครงการ PAP Waste Management

ดำเนินการกำหนดจุดความสะอาดแต่ละประเภทภายในโรงงานอบรมให้ความรู้เรื่องการจัดการขยะให้กับพนักงานและจัดวางถังขยะแต่ละประเภท (เขียว แดง น้ำมันเหลือง) รอบบริเวณโรงงานพร้อมทั้งจัดทำป้ายชี้บ่งถังขยะ และวิธีการทิ้งที่ถูกต้องประเภทและให้ความรู้ในเรื่องการคัดแยกขยะก่อนทิ้ง การกำจัดขยะอย่างถูกวิธีเพื่อเป็นการปลูกจิตสำนึก รวมทั้งให้พนักงานรับรู้และตระหนักถึงปัญหาเรื่องผลกระทบจากขยะต่อสิ่งแวดล้อม โดยส่งเสริมให้มีการปฏิบัติตนเพื่อแก้ไขปัญหารื่องขยะได้อย่างถูกวิธี

### 2. ตรวจวัดสภาพแวดล้อมในการทำงาน

จัดหาหน่วยงานภายนอกที่ได้รับการรับรองมาทำการตรวจวัดสภาพแวดล้อมในการทำงาน (แอส เสียงความร้อน สารเคมี) เพื่อตรวจสอบให้แน่ใจว่า สภาพแวดล้อมในการทำงานของบริษัทมีความเหมาะสมเป็นไปตามที่กฎหมายกำหนดและปลอดภัยต่อพนักงานภายในองค์กร

### 3. การสื่อสารด้านสิ่งแวดล้อมและความปลอดภัย

จัดทำสื่อข้อมูลให้ความรู้เรื่องความปลอดภัยและสิ่งแวดล้อมแก่พนักงาน โดยติดข้อมูลผ่านบอร์ดประชาสัมพันธ์ในแต่ละศูนย์และบริเวณต่างๆ ที่พนักงานสามารถสังเกตเห็นได้สะดวก เพื่อให้พนักงานมีความรู้และตระหนักถึงความปลอดภัยและสิ่งแวดล้อม

ในการดำเนินธุรกิจด้วยความรับผิดชอบต่อสังคมด้านสิ่งแวดล้อมนั้นบริษัทฯ ต่อบริการมุ่งเน้นแนวคิดเกี่ยวกับความรับผิดชอบต่อสังคมให้กับบุคคลากรของบริษัทฯ โดยเมื่อพนักงานมีความรู้ความเข้าใจถึงผลกระทบของกิจกรรมของบริษัทฯ และตนเองที่มีต่อสิ่งแวดล้อมและสังคมภายนอก ก็ย่อมเกิดจิตสำนึกและความเข้าใจที่ตรงกันและพร้อมที่จะขับเคลื่อน CSR องค์กรได้อย่างยั่งยืนบริษัทฯ จึงจัดกิจกรรมส่งเสริมให้มีการเข้าร่วมกิจกรรมต่างๆ เพื่อให้พนักงานเกิดความห่วงใยและสร้างจิตสำนึกในการดูแลสิ่งแวดล้อมรวมทั้งภาคภูมิใจที่ได้เป็นส่วนหนึ่งในการดูแลสิ่งแวดล้อมทั้งชุมชนภายในบริษัทฯ และชุมชนภายนอก

ในปี 2562 บริษัทฯ ได้ดำเนินกิจกรรมเพื่อสิ่งแวดล้อมกับชุมชนภายนอก โดยออกสำรวจและสื่อสารงานด้านสิ่งแวดล้อมให้แก่ชุมชนในรัศมี 5 กม. โดยรอบเพื่อเป็นการสร้างสัมพันธ์ภาพระหว่างชุมชนกับโรงงาน และรับฟังปัญหาเรื่องร้องเรียนต่างๆ ในการประกอบกิจการเพื่อไม่ให้มีผลกระทบต่อสิ่งแวดล้อมและชุมชน ผลจากการสำรวจเพื่อสอบถามถึงผลกระทบด้านสิ่งแวดล้อมที่เกิดจากการดำเนินกิจกรรมของบริษัทฯ โดยร้อยละ 100 ของชาวบ้านกลุ่มตัวอย่างแจ้งว่าบริษัทฯ ไม่มีผลกระทบต่อสิ่งแวดล้อมไม่ว่าจะเรื่องฝุ่น เสียง สารเคมี น้ำเสีย กลิ่นและอื่นๆ

นอกจากนี้ ยังเข้าร่วมกิจกรรมในด้านต่างๆ กับนิคมอุตสาหกรรมสมุทรสาครอย่างต่อเนื่อง อาทิ การปลูกป่าชายเลนในบริเวณชุมชน เพื่อความอุดมสมบูรณ์ของระบบนิเวศและยังช่วยสร้างจิตสำนึกในการห่วงใยและดูแลสิ่งแวดล้อมให้กับผู้คนในชุมชนที่เข้าร่วมกิจกรรม เป็นต้น

## การปฏิบัติด้านแรงงาน

### การบริหารจัดการความปลอดภัยอาชีวอนามัยและสภาพแวดล้อมในการทำงาน

บริษัทฯ ให้ความสำคัญในด้านการดูแล บริหารจัดการ ความปลอดภัยอาชีวอนามัยและสภาพแวดล้อมในการทำงานเพื่อให้ทุกฝ่ายมั่นใจว่าบริษัทฯ เป็นผู้ประกอบการเกี่ยวกับอุตสาหกรรมผลิตท่อเหล็กและท่อเหล็กขุบสังกะสี ให้บริการและดำเนินกิจกรรมต่างๆ ที่มุ่งมั่นที่จะยกระดับมาตรฐานแรงงานของบริษัทฯ รวมทั้งคุณภาพชีวิตของพนักงาน ให้มีสภาวะแวดล้อมในการทำงานที่ดีขึ้นมีความปลอดภัยไม่เป็นอันตรายต่อสุขภาพทั้งร่างกาย และจิตใจได้รับการปฏิบัติที่เป็นธรรม ตามที่กฎหมายกำหนด เพื่อเป็นการแสดงความมุ่งมั่น และสามารถปฏิบัติให้เป็นไปตามเจตนาดังกล่าวข้างต้นอย่างต่อเนื่อง บริษัท แปซิฟิกไพพ์ จำกัด (มหาชน) มีความมุ่งมั่นและตั้งปณิธานที่จะเป็นผู้นำในการผลิตท่อเหล็กที่มีคุณภาพปลอดภัย และรักษาสภาพแวดล้อม โดยคำนึงถึงสิ่งแวดล้อมตามมาตรฐานสากลซึ่งพนักงานทุกคนมีส่วนร่วมเพื่อเป็นที่พอใจของลูกค้า และประชาคมโลก แนวทางในการดำเนินงานมีดังนี้

1. มุ่งเน้นปรับปรุงการจัดการด้านสิ่งแวดล้อมอย่างต่อเนื่อง โดยลดการใช้ทรัพยากร และเพิ่มการนำกลับมาใช้ใหม่
2. พัฒนาระบบการจัดการด้านสิ่งแวดล้อมอย่างเหมาะสม และสอดคล้องกับข้อกำหนดของกฎหมาย พันธะผูกพันที่ต้องปฏิบัติตาม และข้อกำหนดอื่นๆ ที่เกี่ยวข้อง กับสิ่งแวดล้อมและผลิตภัณฑ์ของบริษัทฯ ที่อยู่ในขอบเขตของระบบการจัดการด้านสิ่งแวดล้อมที่กำหนดไว้
3. บริษัทฯ มุ่งมั่นในการปกป้องสิ่งแวดล้อม ป้องกันการแพร่กระจายของมลพิษ รวมถึงการป้องกันมลพิษสู่สิ่งแวดล้อมทั้งภายในโรงงาน และสาธารณะ พร้อมทั้งเปิดเผยต่อผู้ที่เกี่ยวข้องได้รับทราบ
4. สร้างสรรค์ความรู้ ปลูกจิตสำนึก และยกระดับความใส่ใจของพนักงาน และผู้เกี่ยวข้องให้เห็นถึงประโยชน์ และคุณค่าของการดำเนินงานด้านสิ่งแวดล้อม ด้วยการมีส่วนร่วมในกิจกรรมต่างๆ ทั้งภายในโรงงาน และนอกโรงงานอย่างต่อเนื่อง

เพื่อให้บรรลุนโยบายข้างต้นผู้บริหารจะสื่อสารให้พนักงานทุกคนเข้าใจ และสามารถนำไปปฏิบัติอย่างจริงจังตลอดจนสื่อสารต่อสาธารณชนผู้เกี่ยวข้อง ผู้รับเหมา ผู้รับจ้างช่วงและผู้ที่มาทำงานในบริษัท แปซิฟิกไพพ์ จำกัด (มหาชน)

### ระบบการจัดการอาชีวอนามัย และความปลอดภัย

บริษัทฯ มีการกำหนดนโยบายและมีการดำเนินการด้านอาชีวอนามัยและความปลอดภัยที่มีประสิทธิภาพโดยบริษัทฯ ได้จัดการอบรมให้ความรู้แก่พนักงาน ทั้งในด้านข้อกำหนดของระบบการจัดการ (Awareness Training) วิธีการประเมินความเสี่ยง (Risk Assessment Training) และวิธีการตรวจประเมินระบบการจัดการด้านอาชีวอนามัยและความปลอดภัยภายใน (Internal Audit Training) โดยผู้ที่ผ่านการอบรมจะมีความรู้ความเข้าใจ และสามารถปฏิบัติตนได้อย่างถูกต้อง เหมาะสม และจะได้รับใบประกาศนียบัตรผู้ผ่านฝึก อบรมในหลักสูตรต่างๆ ทั้งนี้ บริษัทฯ ยังมีกระบวนการตรวจวัดและประเมินผลระบบจัดการอาชีวอนามัยและความปลอดภัย เพื่อให้มีการทบทวนและปรับปรุงอย่างต่อเนื่อง

ในปี 2559 - 2562 บริษัทฯ ได้รับการรับรองมาตรฐาน BS OHSAS 18001 (Occupational health and safety management systems) และ TIS 18001 (Occupational health and safety management system standards) จากสถาบัน TUV NORD (Thailand) Ltd. และในปี 2562 บริษัทฯ ได้ปรับเปลี่ยนการรับรองมาตรฐานมาเป็นมาตรฐาน ISO 45001:2018 (Occupational health and safety management systems) จากสถาบัน TUV NORD (Thailand) Ltd. ซึ่งเป็นมาตรฐานระบบการจัดการอาชีวอนามัยและความปลอดภัย มีเป้าหมายเพื่อลดและควบคุมความเสี่ยงอันตรายของพนักงานและผู้ที่เกี่ยวข้อง รวมถึงเพิ่มประสิทธิภาพการดำเนินงานของธุรกิจให้เกิดความปลอดภัยและส่งเสริมภาพพจน์ด้านความรับผิดชอบต่อองค์กรที่มีต่อพนักงานและสังคม

การได้รับการรับรองมาตรฐาน ISO 45001:2018 จะเป็นแนวทางในการบริหารจัดการด้านอาชีวอนามัยและความปลอดภัยของบริษัทฯ ให้มีประสิทธิภาพตามหลักมาตรฐานสากลและยังส่งผลดีต่อองค์กร ดังนี้

1. ช่วยลดต้นทุนในระยะยาว เนื่องจากสามารถควบคุมและลดจำนวนการเกิดอุบัติเหตุที่เกิดขึ้นต่อบุคลากร และทรัพย์สินอาคารรวมถึงผลกระทบต่อสิ่งแวดล้อม
2. เกิดสภาพแวดล้อมในการทำงานที่ดี พนักงานมีความปลอดภัยในการทำงาน
3. สร้างภาพลักษณ์ที่ดีให้แก่องค์กร
4. มีการพัฒนาบุคลากรให้มีการวางแผนการทำงานร่วมกัน การพัฒนาความรู้เกี่ยวกับระบบการจัดการ การพิจารณาตรวจสอบ รวมถึงการแก้ไขข้อบกพร่องและการปรับปรุงอย่างต่อเนื่อง เพื่อก่อให้เกิดประสิทธิภาพ และประสิทธิผลในการทำงานมากขึ้น
5. ทำให้เกิดการพัฒนาเทคโนโลยีใหม่ๆ ในการดำเนินงานด้านอาชีวอนามัย และความปลอดภัย

## สถิติการเกิดอุบัติเหตุในปี 2560 - 2562

หน่วย : ครั้ง

	2560	2561	2562
ศูนย์พระประแดง (PP)	60	57	70
ศูนย์มหาชัย 1 (PM1)	9	7	5
ศูนย์มหาชัย 2 (PM2)	31	30	33
ศูนย์มหาชัย 3 (PM3)	34	50	46

## สถิติการเกิดอุบัติเหตุในปี 2560 - 2562

หน่วย : ร้อยละ

	2560	2561	2562
ศูนย์พระประแดง (PP)	40.16%	-4.38%	22.80%
ศูนย์มหาชัย 1 (PM1)	97.45%	-22.22%	-28.57%
ศูนย์มหาชัย 2 (PM2)	54.00%	-10.34%	10.00%
ศูนย์มหาชัย 3 (PM3)	-17.39%	8.49%	-8.00%



## การตรวจวัดด้านอาชีวอนามัยและความปลอดภัย

รายการตรวจวัดปริมาณความเข้มข้นแสงสว่างในบริเวณการทำงาน ในปี 2562 จำนวน 28 จุด อยู่ในเกณฑ์มาตรฐาน โดยปรากฏรายละเอียด ดังนี้

จุดตรวจวัด	ค่ามาตรฐาน ตามที่กฎหมาย กำหนด	หน่วย	ผลการตรวจวัด				
			2561		2562		
			DAY	NIGHT	DAY	NIGHT	
<b>สำนักงาน Office</b>							
1. โต๊ะทำงาน	≥400		465	-	544	-	
2. โต๊ะคอมพิวเตอร์ (Lab.)	≥400		536	-	420	-	
<b>แผนก Store</b>							
3. โต๊ะทำงาน	≥400		423	-	654	-	
4. ชั้นเก็บของ	≥400		173	-	556	-	
<b>แผนกตัด-ชอย</b>							
5. บริเวณท้ายเครื่องชอยเหล็ก	≥200		425	-	361	-	
6. บริเวณกลางเครื่องชอยเหล็ก	≥200		473	408	380	261	
7. บริเวณหัวเครื่องชอยเหล็ก	≥200		657	402	420	272	
<b>แผนกวิศวกรรมซ่อมบำรุง</b>							
8. โต๊ะทำงาน	≥400		595	-	508	-	
9. จุดซ่อมบำรุง	≥300		403	456	344	320	
<b>ห้องซ่อมบำรุงไฟฟ้า</b>							
10. แผงควบคุมเครื่อง SLITTING	≥400		549	-	442	-	
<b>แผนกผลิต</b>							
11. หัวเครื่องรีด (NO.10)	≥200		610	416	350	256	
12. กลางเครื่องรีด (NO.10)	≥200		499	530	358	294	
13. ท้ายเครื่องรีด (NO.10)	≥200		613	496	330	251	
14. หัวเครื่องรีด (NO.08)	≥200		483	407	317	298	
15. กลางเครื่องรีด (NO.08)	≥200		643	495	290	209	
16. ท้ายเครื่องรีด (NO.08)	≥200		439	460	303	278	
17. หัวเครื่องรีด (NO.11)	≥200		496	479	260	228	
18. กลางเครื่องรีด (NO.11)	≥200		465	452	396	236	
19. ท้ายเครื่องรีด (NO.11)	≥200		530	540	370	258	
20. ล็อก E	≥200		502	-	310	269	
<b>แผนกคลังสินค้า</b>							
21. ทางเดินบริเวณประตู 5	≥100		1365	107	1040	859	
22. ทางเดินบริเวณประตู 4	≥100		374	100	106	108	
23. ช่องทางเดินบริเวณระหว่างเครื่องรีด (No.08)	≥100		463	138	108	101	
<b>ห้องกลึง</b>							
24. เครื่องกลึง No.1	≥400		745	-	442	-	
25. คอมพิวเตอร์ เครื่อง CNC	≥400		402	-	460	-	
<b>สำนักงาน Office ชั้น 2</b>							
26. โต๊ะทำงาน 1	≥400		-	-	534	-	
27. โต๊ะทำงาน 2	≥400		-	-	553	-	
28. โต๊ะทำงาน 3	≥400		408	-	431	-	

### รายการตรวจวัดเสียง

การดำเนินการตรวจวัดเสียงในบริเวณการทำงานในปี 2562 การตรวจวัดเสียงเฉลี่ย TWA 8 hrs. จำนวน 5 จุด อยู่ในเกณฑ์มาตรฐาน โดยปรากฏรายละเอียด ดังนี้

จุดตรวจวัด	ค่ามาตรฐาน ตามที่กฎหมาย กำหนด	หน่วย	ผลการตรวจวัด			
			2561		2562	
			TWA 8 hrs	Lmax	TWA 8 hrs	Lmax
<b>การตรวจวัดเสียงเฉลี่ย TWA 8 hrs.</b>						
1. ก้ายเครื่องรีด (No.08)	TAW 8 hrs. ไม่เกิน 85/Lmax ไม่เกิน 140	dB (A)	-	-	-	-
2. ก้ายเครื่องรีด (No.10)			-	-	-	-
3. แพนดัด-ชอย			84.1	100.6	81.3	109.4
4. กลางเครื่องรีด (No.10)			84.8	106.5	81.0	103.5
5. กลางเครื่องรีด (No.11)			84.7	105.5	80.3	94.7

**หมายเหตุ :** อ้างอิงจากผลการตรวจวัดปี 2561 และครั้งที่ 1 ของปี 2562 ของ บริษัท เอ็นโวลโพร จำกัด ซึ่งเป็นผู้ตรวจวัด และผลตรวจครั้งที่ 2 ในปี 2562 อ้างอิงจาก บริษัท ไซควิวคณา เซฟตี้ แอนด์ เอ็นโวลโพรเน็กซ์ จำกัด ซึ่งเป็นผู้ตรวจวัด

### รายการตรวจวัดค่าระดับความร้อนเปรียบเทียบกับค่ามาตรฐาน

สรุปการดำเนินการตรวจวัดค่าระดับความร้อนเปรียบเทียบกับค่ามาตรฐานในบริเวณการทำงานในปี 2562 การตรวจวัด จำนวน 5 จุด อยู่ในเกณฑ์มาตรฐาน โดยผลการตรวจเฉลี่ยอยู่ที่ 31.16 °C โดยปรากฏรายละเอียด ดังนี้

จุดตรวจวัด	ค่ามาตรฐาน ตามที่กฎหมาย กำหนด	หน่วย	ผลการตรวจวัด	
			2561	2562
1. ก้ายเครื่องรีด (No.11)	ไม่เกิน 34	(°C)	33.2	31.4
2. ก้ายเครื่องรีด (No.10)			33.7	30.3
3. ก้ายเครื่องรีด (No.08)			33.5	31.2
4. เครื่องชอย			31.7	32.1
5. ห้อกลิ้ง			30.0	30.8

**หมายเหตุ :** อ้างอิงจากผลการตรวจวัดปี 2561 และครั้งที่ 1 ของปี 2562 ของ บริษัท เอ็นโวลโพร จำกัด ซึ่งเป็นผู้ตรวจวัด และผลตรวจครั้งที่ 2 ในปี 2562 อ้างอิงจาก บริษัท ไซควิวคณา เซฟตี้ แอนด์ เอ็นโวลโพรเน็กซ์ จำกัด ซึ่งเป็นผู้ตรวจวัด

### รายการตรวจวัดระดับความเข้มข้นของสารเคมี ในสถานที่ทำงาน

การดำเนินการตรวจวัดระดับความเข้มข้นของสารเคมีในบริเวณการทำงานในปี 2562

จุดตรวจวัด	ค่ามาตรฐาน ตามที่กฎหมาย กำหนด	หน่วย	ผลการตรวจวัด			
			2561		2562	
			ครั้งที่ 1	ครั้งที่ 2	ครั้งที่ 1	ครั้งที่ 2
<b>Iron Fume</b>						
1. กลางเครื่องรีด (No.11)	≤10	mg/m <sup>3</sup>	<0.003	0.0060	<0.0003	0.155
2. กลางเครื่องรีด (No.08)	≤10	mg/m <sup>3</sup>	<0.003	0.0079	<0.0003	0.148
3. กลางเครื่องรีด (No.10)	≤10	mg/m <sup>3</sup>	<0.003	0.0125	0.0702	0.135

การตรวจวัด Iron Fume จำนวน 3 จุด/ครั้ง อยู่ในเกณฑ์มาตรฐาน การตรวจวัด Toluene จำนวน 3 จุด/ครั้ง อยู่ในเกณฑ์มาตรฐาน โดยปรากฏรายละเอียด ดังนี้

จุดตรวจวัด	ค่ามาตรฐาน ตามที่กฎหมาย กำหนด	หน่วย	ผลการตรวจวัด			
			2561		2562	
			ครั้งที่ 1	ครั้งที่ 2	ครั้งที่ 1	ครั้งที่ 2
<b>Toluene</b>						
4. กลางเครื่องวัด (No.10)	≤200	ppm	0.149	0.069	0.01	6.559
5. ท้ายเครื่องวัด (No.10)	≤200	ppm	0.074	-	0.16	6.559
6. กลางเครื่องวัด (No.08)	≤200	ppm	0.143	0.076	<0.001	1.502
7. ท้ายเครื่องวัด (No.11)	≤200	ppm	-	0.068	-	0.007

**หมายเหตุ :** อ้างอิงจากผลการตรวจวัดปี 2561 และครั้งที่ 1 ของปี 2562 ของ บริษัท เอ็มโวลีโธ จำกัด ซึ่งเป็นผู้ตรวจวัด และผลตรวจครั้งที่ 2 ในปี 2562 อ้างอิงจาก บริษัท โซควิวเนมา เซฟตี้ แอนด์ เอ็มโวลีโธ จำกัด ซึ่งเป็นผู้ตรวจวัด

### การส่งเสริมความปลอดภัย อาชีวอนามัยและสภาพแวดล้อมในการทำงาน

บริษัทฯ ได้เพิ่มช่องทางการสื่อสารข้อมูลที่เกี่ยวข้องกับข้อกำหนดด้านความปลอดภัยจัดหาอุปกรณ์ป้องกันภัยส่วนบุคคลให้กับพนักงานจัดให้มีการตรวจวัดสภาพแวดล้อมในการทำงานที่ปลอดภัยเป็นประจำ และจัดให้มีการตรวจสอบคุณภาพตามปัจจัยเสี่ยงและการตรวจสอบประจำปีให้แก่พนักงาน จัดการดูแลด้านความปลอดภัยในการปฏิบัติงานที่ให้แก่พนักงาน โดยการให้ความรู้และมีการจัดกิจกรรม ดังนี้

#### 1. ตรวจวัดสภาพแวดล้อมในการทำงาน

จัดหาหน่วยงานภายนอกที่ได้รับการรับรองมาทำการตรวจวัดสภาพแวดล้อมในการทำงาน (แสง เสียง ความร้อน สารเคมี) เพื่อตรวจสอบให้แน่ใจว่าสภาพแวดล้อมในการทำงานของบริษัทฯ มีความเหมาะสม เป็นไปตามที่กฎหมายกำหนด และปลอดภัยต่อพนักงานภายในองค์กร



ตรวจวัดฝุ่น PM10



ตรวจวัดฝุ่น PM2.5



ตรวจวัดสารเคมี



ตรวจวัดแสงกลางวัน



ตรวจวัดแสงกลางคืน



ตรวจวัดเสียง

## 2. อบรมให้ความรู้กับพนักงาน

- อบรมให้ความรู้ ความเข้าใจที่เกี่ยวข้องกับการปฏิบัติงานจัดการอบรมให้ความรู้ ความเข้าใจ เกี่ยวกับการปฏิบัติงานเพื่อให้พนักงานสามารถปฏิบัติงานได้อย่างถูกต้องและปลอดภัยซึ่ง ภายหลังที่มีการจัดอบรม พบว่าสถิติการเกิด อุบัติเหตุต่างๆจากการปฏิบัติงานมีจำนวนลดลง



- อบรมป้องกันและระงับอัคคีภัยในสถานประกอบการเพื่อให้พนักงานเตรียมพร้อมรับมือกับเหตุการณ์ที่อาจเกิดขึ้น ทั้งในโรงงานหรือที่พักของพนักงานเอง เมื่อพนักงานได้รับการอบรมและฝึกซ้อมจากผู้เชี่ยวชาญ อีกทั้งเป็นการสร้างความรู้ความเข้าใจเมื่อเกิดเหตุจริงสามารถระงับเหตุได้โดยไม่ต้องระงับ

## 3. การตรวจความปลอดภัย

จัดให้มีการตรวจสอบความปลอดภัยในสถานที่ปฏิบัติงาน (Work-place Safety Inspection) โดย จป.วิชาชีพ จป.บริหาร และ จป.พ.น.งาน เพื่อค้นหาสภาพการทำงานที่ไม่ปลอดภัย และวิธีการทำงานหรือพฤติกรรมการทำงานที่ไม่ปลอดภัย อันแสดงถึง เจตนากรณีหรือพินระสัญญาณของฝ่ายบริหารที่จะสร้างไว้ซึ่งความปลอดภัย อีกทั้งเป็นการกระตุ้นและย้ำเตือนให้ผู้ปฏิบัติงานตระหนัก ถึงอันตราย รวมทั้งเป็นการตรวจสอบการประเมินการปฏิบัติงาน และประเมินความปลอดภัย ตามกฎหมาย ว่าเป็นไปตามข้อกำหนด หรือมาตรฐานหรือไม่



## 4. การตรวจสอบสุขภาพประจำปี

จัดให้มีการตรวจสอบสุขภาพประจำปี การใส่ใจดูแลสุขภาพร่างกายของบุคลากร จึงเป็นอีกเรื่องที่องค์กรให้ความสำคัญเพราะบุคลากรทุกคนนับว่าเป็น ทรัพยากรที่มีค่ามากที่สุดขององค์กร และเป็นปัจจัยสำคัญในการขับเคลื่อน องค์กรให้เจริญเติบโตก้าวหน้าและทำงานต่อไปได้ อีกทั้งยังก่อให้เกิดประโยชน์ ต่อตัวบุคลากรที่จะได้ตระหนักในเรื่องของการดูแลสุขภาพ รวมทั้งรับรู้ข้อ มูลสุขภาพของตนเองเพื่อนำไปดูแลรักษา และป้องกันสุขภาพของตนเองเพื่อ ให้ เกิดการทำงานอย่างเต็มที่ให้กับองค์กร นอกจากนี้ผู้บริหารยังจะได้ทราบถึง ข้อมูลสุขภาพของพนักงานประจำปี ซึ่งจะสามารถนำข้อมูลมาใช้ในการ บริหารงานทรัพยากรมนุษย์กับกลุ่มพนักงานที่มีความเสี่ยงในการเกิดโรค ต่างๆที่อาจส่งผลกระทบต่อการทำงานในหน้าที่ทำให้สามารถหาแนวทาง ป้องกัน แก้ไขได้ทันเวลา



5. การสื่อสารด้านสิ่งแวดล้อมและความปลอดภัย

จัดทำสื่อข้อมูลให้ความรู้เรื่องความปลอดภัยและสิ่งแวดล้อมแก่พนักงาน โดยติดข้อมูลผ่านบอร์ดประชาสัมพันธ์ในแต่ละศูนย์และบริเวณต่างๆ ที่พนักงานสามารถสังเกตเห็นได้สะดวก เพื่อให้พนักงานมีความรู้ และตระหนักถึงความปลอดภัยและสิ่งแวดล้อม



## นโยบายต่อต้านการทุจริต คอร์รัปชัน

ห้ามมิให้กรรมการ ผู้บริหาร และพนักงานของบริษัทฯและบริษัทย่อยยอมรับการทุจริตคอร์รัปชันทุกรูปแบบซึ่งทำให้เกิดการใช้อำนาจอย่างไม่ถูกต้อง เพื่อประโยชน์ทางตรง หรือทางอ้อมต่อตนเอง ครอบครัว เพื่อนและคนรู้จัก ไม่ว่าตนจะอยู่ในฐานะเป็นผู้รับ ผู้ให้ ทั้งที่เป็นตัวเงินหรือไม่เป็นตัวเงิน แก่หน่วยงานของรัฐ หรือหน่วยงานเอกชนที่บริษัทได้ดำเนินธุรกิจหรือติดต่อด้วย เช่น การรับของขวัญ ของขวัญ การเลี้ยงรับรอง เงินบริจาค/เรียไธ ผลประโยชน์อื่นใดให้แก่ตนเองจากบุคคลที่ทำการธุรกิจกับบริษัทโดยจะปฏิบัติ ตามนโยบายการต่อต้านการทุจริตอย่างเคร่งครัด

ทั้งนี้ บริษัทฯมีนโยบายที่จะไม่ลดตำแหน่ง โบนัส หรือให้ผลการลบล ต่อพนักงานที่ปฏิเสธการคอร์รัปชัน แม้ว่ากระทำความผิดนั้นจะทำให้บริษัทสูญเสียโอกาสทางธุรกิจ

## นิยาม

**การทุจริตหรือคอร์รัปชัน** หมายถึง การปฏิบัติ หรือละเว้นการปฏิบัติในตำแหน่งหน้าที่ หรือ การใช้อำนาจในตำแหน่งหน้าที่โดยมิชอบในทุกรูปแบบไม่ว่าจะเป็นทางตรงหรือทางอ้อม การให้หรือรับสินบน การนำเสนอหรือการให้คำมั่นว่าจะให้การขอ หรือการเรียกรับ ทั้งที่เป็นทรัพย์สิน เงิน สิ่งของ สิทธิหรือผลประโยชน์อื่นใด ที่เป็นการขัดต่อศีลธรรม จริยธรรม และกฎหมาย กฎระเบียบ นโยบายต่อเจ้าหน้าที่ของรัฐ หรือบุคคลอื่นใดที่ดำเนินธุรกิจกับบริษัทฯ เพื่อให้ได้มาหรือรักษาไว้ซึ่งผลประโยชน์อื่นใดที่ไม่เหมาะสมกับต่อองค์กร ตนเอง หรือ ผู้ที่เกี่ยวข้อง เว้นแต่เป็นกรณีกฎหมาย ระเบียบ ประกาศ ข้อบังคับขบขน ธรรมเนียมประเพณีของท้องถิ่น หรือจารีตการการค้าให้กระทำได้

**สินบน** หมายถึง การให้หรือรับ ทรัพย์สินหรือประโยชน์อื่นใด เพื่อจูงใจให้บุคคลนั้นกระทำการ ไม่กระทำการ หรือประวิงการกระทำการมิชอบด้วยหน้าที่

**การช่วยเหลือทางการเมือง** หมายถึง การช่วยเหลือไม่ว่าจะเป็นทางด้านการเมืองหรือรูปแบบอื่น เพื่อสนับสนุนกิจกรรมทางการเมือง การช่วยเหลือด้านการเงินสามารถรวมถึงการให้กู้ยืม ส่วนการช่วยเหลือในรูปแบบอื่น เช่น การให้สิ่งของหรือบริการ การโฆษณาส่งเสริมหรือสนับสนุนพรรคการเมือง การซื้อบัตรเข้าชมงานที่จัดเพื่อระดมทุนหรือเงินบริจาคให้แก่องค์กรที่มีความสัมพันธ์ใกล้ชิดกับพรรคการเมือง ทั้งนี้ การเปิดโอกาสให้พนักงานลาหยุดโดยไม่รับค่าจ้างจากนายจ้าง หรือ เป็นตัวแทนบริษัทร่วมดำเนินการเกี่ยวกับการรณรงค์ทางการเมืองก็ถือว่ารวมอยู่ในความหมายของการช่วยเหลือทางการเมืองเช่นกัน

**ของขวัญ** หมายถึง เงินหรือสิ่งที่มีแลกเปลี่ยนเป็นเงินสดได้ เช่น บัตรของขวัญ บัตรกำนัล เช็คของขวัญ เป็นต้น หรือสิ่งของ หรือสิทธิประโยชน์ที่มอบให้กันระหว่างบริษัทและผู้ที่เกี่ยวข้องกับบริษัทตามอริยาไศยไมตรี ธรรมเนียม ประเพณี หรือมารยาทสังคมที่พึงปฏิบัติ อาทิเช่น ของขวัญ ของกำนัล เป็นต้น

**การบริจาคเพื่อการกุศล** หมายถึง การมอบเงินหรือสิ่งของหรือประโยชน์อื่นใด แก่องค์กรของรัฐหรือเอกชนหรือนิติบุคคลหรือนุคคลเพื่อเป็นการช่วยเหลือสังคม ศาสนา และการศึกษา เช่น การบริจาคเงินหรือสิ่งของเพื่อผู้ประสบภัยพิบัติ การบริจาคเงินให้กับมูลนิธิการบริจาคอาหารกลางวันเด็กนักเรียนที่ขาดแคลน เป็นต้น

## หน้าที่ความรับผิดชอบ

- คณะกรรมการสรรหา คำตอบแทนและบรรษัทภิบาล เสนอนโยบายการต่อต้านการทุจริต คอร์รัปชันต่อคณะกรรมการบริษัทเพื่อพิจารณา
- คณะกรรมการบริษัท มีหน้าที่ความรับผิดชอบในการพิจารณาและอนุมัตินโยบายการต่อต้านการคอร์รัปชัน และมอบหมายให้ฝ่ายจัดการนำมาตราการต่อต้านการคอร์รัปชันไปให้พนักงานปฏิบัติ รวมถึงการกำกับดูแลให้มีระบบที่สนับสนุนการต่อต้านการทุจริตคอร์รัปชันอย่างมีประสิทธิภาพ เพื่อให้มั่นใจว่าพนักงานทุกคนของบริษัทเข้าใจและตระหนักถึงความสำคัญของปัญหาที่เกิดจากการคอร์รัปชัน
- คณะกรรมการบริหารความเสี่ยง มีหน้าที่ความรับผิดชอบในการประเมินโอกาสการเกิดทุจริต นำเสนอต่อคณะกรรมการบริษัท เพื่อใช้เป็นแนวทางสำหรับฝ่ายตรวจสอบภายใน สำหรับการวางแผนการตรวจสอบและตรวจติดตาม
- คณะกรรมการตรวจสอบ มีหน้าที่และรับผิดชอบ ดังนี้
  - 4.1 สอบทานรายงานการตรวจสอบระบบการควบคุมภายใน และการประเมินความเสี่ยงเกี่ยวกับการทุจริต ตามที่ฝ่ายตรวจสอบภายในได้เสนอ เพื่อให้มั่นใจว่าระบบดังกล่าว มีความเสี่ยงที่จะทำให้เกิดโอกาส การทุจริตที่มีผลกระทบต่อฐานะการเงิน และผลการดำเนินงานของบริษัทฯน้อยที่สุด และมีความเหมาะสมกับรูปแบบธุรกิจของบริษัทฯ
  - 4.2 รายงานผลการสอบทาน รายงานการตรวจสอบระบบควบคุมภายใน และการประเมินความเสี่ยงเกี่ยวกับการทุจริตต่อคณะกรรมการบริษัท
- ฝ่ายตรวจสอบภายในมีหน้าที่และรับผิดชอบ ดังนี้
  - 5.1 ปฏิบัติหน้าที่ให้เป็นไปตามแผนการตรวจสอบภายในที่กำหนดไว้ และเสนอรายงานการตรวจสอบระบบการควบคุมภายใน และการประเมินความเสี่ยงเกี่ยวกับการทุจริตที่เกิดจากการตรวจสอบระบบการควบคุมภายในให้คณะกรรมการตรวจสอบได้รับทราบ

- 5.2 ปฏิบัติงานตามที่คณะกรรมการตรวจสอบมอบหมายในเรื่องการตรวจสอบการทุจริตที่เกี่ยวข้องกับองค์กร นอกเหนือจากแผนการตรวจสอบภายในที่ได้กำหนดไว้
6. ผู้บริหารมีหน้าที่รับผิดชอบในการกำหนดให้มีระบบการส่งเสริมและสนับสนุนการต่อต้านการคอร์รัปชัน โดยมีการสื่อสารไปยังพนักงานและผู้ที่เกี่ยวข้องทราบ พร้อมทั้งทบทวนความเหมาะสมของระบบและมาตรการต่างๆ เพื่อให้สอดคล้องกับการเปลี่ยนแปลงของธุรกิจบริษัทฯ และข้อกำหนดของกฎหมาย
7. กรรมการบริษัทฯ ผู้บริหาร และพนักงานทุกคน มีหน้าที่ต้องปฏิบัติและสนับสนุนนโยบายการต่อต้านการคอร์รัปชันอย่างเคร่งครัด โดยจะต้องไม่เกี่ยวข้องกับการคอร์รัปชัน ในทุกๆ กรณีไม่ว่าโดยทางตรงหรือทางอ้อม กรณีพนักงานมีข้อสงสัยหรือพบเห็นการฝ่าฝืนนโยบายฉบับนี้จะต้องรายงานต่อผู้บังคับบัญชาหรือผ่านช่องทางรายงานตามนโยบายการร้องเรียนและแนวทางการแจ้งเบาะแสการกระทำผิด

### แนวปฏิบัติที่ดี

1. มิให้มีการให้และรับสินบนหรือเงินหรือสิ่งตอบแทนหรือประโยชน์ในทุกรูปแบบในลักษณะที่อาจจะเป็นการทุจริตคอร์รัปชัน
2. ไม่ดำเนินการใดๆ หรือเข้าไปมีส่วนเกี่ยวข้องในธุรกิจที่ผิดกฎหมาย
3. กรณีมีการจัดซื้อ จัดจ้าง ต้องดำเนินการผ่านขั้นตอนตามระเบียบของบริษัทฯ มีความโปร่งใส สามารถตรวจสอบได้
4. ในการทำข้อตกลงกับคู่ค้าทางธุรกิจ พนักงานจะต้องหลีกเลี่ยงการให้หรือยอมรับของขวัญเกี่ยวกับการเจรจาการทำสัญญาหรือการปฏิบัติหน้าที่ตามสัญญาและสำหรับของขวัญใดๆ ที่ทำให้หรือยอมรับได้นั้นจะต้อง เป็นไปตามนโยบายและระเบียบปฏิบัติของบริษัทฯ ในเรื่องดังกล่าวอย่างเคร่งครัด
5. ห้ามมิให้พนักงานของบริษัทฯ พยายามที่จะมีอิทธิพลเหนือคู่ค้า คู่แข่งทางธุรกิจโดยมิชอบด้วยกฎหมาย และศีลธรรมไม่ว่าจะโดยการให้ความช่วยเหลือเป็นกรณีพิเศษ การให้หรือรับของขวัญ และการเลี้ยงรับรองหรือให้ผลประโยชน์อย่างอื่น
6. บริษัทฯ ดำเนินธุรกิจอย่างเป็นกลางทางการเมือง ไม่มีการให้ความช่วยเหลือทางการเมืองหรือสนับสนุนทางการเมืองแก่ พรรคการเมือง หรือนักการเมือง ในทุกรูปแบบ รวมถึงการไม่ส่งเสริมให้กรรมการ บริษัทฯ ผู้บริหาร หรือพนักงานเข้าร่วมกิจกรรมทางการเมืองใดๆ ในนามของบริษัทฯ ทั้งนี้ บริษัทฯ ถือเป็นสิทธิและเสรีภาพส่วนบุคคลตามกฎหมาย ในการเข้าร่วมกิจกรรมทางการเมือง แต่ต้องไม่แอบอ้างความเป็นพนักงาน หรือนำทรัพย์สินของบริษัทฯ ใดๆ ไปใช้ในการสนับสนุนกิจกรรมทางการเมือง หรือกระทำการใดๆ อันก่อให้เกิดความเข้าใจผิดว่าบริษัทฯ มีส่วนร่วม หรือให้การสนับสนุน

ทางการเมืองใดๆ ทั้งนี้การแสดงผลและแสดงความคิดเห็นทางการเมืองในสำนักงานหรือบริเวณหน่วยงานของบริษัทฯ ถือว่ามีความผิดตามระเบียบบริษัทฯ

7. การบริจาคเพื่อการกุศลและการให้เงินสนับสนุนแก่หน่วยงานต่างๆ ต้องดำเนินการด้วยความโปร่งใส ไม่ขัดต่อศีลธรรม จรรยาบรรณถูกต้องตามกฎหมาย และเป็นไปตามนโยบายและระเบียบปฏิบัติของบริษัทฯ ในเรื่องดังกล่าวอย่างเคร่งครัด ทั้งนี้การบริจาคเพื่อการกุศลและการให้เงินสนับสนุนแก่หน่วยงานต่างๆ ดังกล่าว ต้องไม่ก่อให้เกิดความขัดแย้งทางผลประโยชน์กับทั้งส่วนบุคคลและประโยชน์ของบริษัทฯ ไม่ใช่เป็นข้ออ้างสำหรับการทุจริตและการคอร์รัปชัน
8. กรรมการ และผู้บริหารต้องตระหนักถึงความสำคัญในการเผยแพร่ ให้ความรู้ ให้คำปรึกษาเพื่อสร้างความเข้าใจให้แก่ผู้ใต้บังคับบัญชา เกี่ยวกับการต่อต้านการทุจริตเพื่อให้พนักงานได้ปฏิบัติให้เป็นไปตามนโยบายการต่อต้านการทุจริตฉบับนี้ รวมถึงเป็นแบบอย่างที่ดีในเรื่องการมีความซื่อสัตย์ จริยธรรม และจรรยาบรรณ

### มาตรการ / การดำเนินการ

มุ่งสร้างจิตสำนึกในการต่อต้านการทุจริต การคอร์รัปชัน และการให้หรือรับสินบนโดยการสื่อสารภายในบริษัทฯ เพื่อให้กรรมการบริษัทฯ ผู้บริหาร และพนักงาน เข้าใจและตระหนักถึงความสำคัญของการต่อต้านการทุจริต การคอร์รัปชัน และการให้หรือรับ สินบน รวมถึงนโยบายและแนวปฏิบัติต่างๆ ที่เกี่ยวข้อง ผ่านการประชุมพนักงาน อบรม สัมมนา และสื่อต่างๆ ของบริษัทฯ พร้อมให้พนักงานที่ปฏิบัติหน้าที่เกี่ยวข้องกับผู้มีส่วนได้เสียของบริษัทฯ ได้ชี้แจงให้ผู้มีส่วนได้เสียได้รับทราบผ่านช่องทางสื่อสารต่างๆ

### การเผยแพร่นโยบายการ

ต่อต้านการทุจริต บริษัทฯ จะดำเนินการดังต่อไปนี้

1. บริษัทฯ จะติดประกาศนโยบายการต่อต้านการทุจริต ณ กระดานประชาสัมพันธ์ของบริษัทฯ ทุกแห่ง
2. บริษัทฯ จะเผยแพร่นโยบายการต่อต้านการทุจริต ผ่านช่องทางสื่อสารของบริษัทฯ เช่น intranet เว็บไซต์บริษัทฯ
3. บริษัทฯ จะจัดให้มีการอบรมนโยบายการต่อต้านการทุจริต ให้แก่พนักงาน

## นโยบายการร้องเรียน และแนวทางการแจ้งเบาะแสการกระทำผิด ขอบเขตการร้องเรียนและแนวทางการแจ้งเบาะแสการกระทำผิด

เมื่อมีข้อสงสัยหรือพบเห็นการกระทำที่ฝ่าฝืน หลักปฏิบัติที่ดี  
ในเรื่องต่อไปนี้

- การฝ่าฝืนการปฏิบัติตามหลักการและแนวปฏิบัติของนโยบาย  
การกำกับดูแลกิจการที่ดี
- การฝ่าฝืนตามกฎหมาย ระเบียบ ข้อบังคับของบริษัทฯ
- การได้รับความไม่เป็นธรรมในการปฏิบัติงาน
- การกระทำที่เข้าข่ายการทุจริต การคอร์รัปชัน และการให้หรือรับสินบน

หรือการกระทำที่ทำให้เกิดความสงสัย และเกิดผลเสียต่อองค์กร  
พนักงานควรสอบถาม หรือปรึกษาผู้บังคับบัญชาที่ตนเอาไว้วางใจในทุกระดับ  
หากพนักงานไม่สะดวกใจหรือไม่แน่ใจที่จะทำ เช่นนั้น พนักงานสามารถแจ้งเรื่อง  
โดยตรงตามรายละเอียดในหัวข้อ ช่องทางการร้องเรียน

### ช่องทางการร้องเรียน

พนักงานสามารถแจ้งเรื่องที่ต้องการร้องเรียน หรือการแจ้งเบาะแ  
ผ่านช่องทางดังนี้

1. ส่งเรื่องผ่านกล่องความคิดเห็นประจำโรงงาน และศูนย์กระจาย  
สินค้าแต่ละแห่งของบริษัทฯ
2. ติดต่อ / แจ้งบุคคลที่รับผิดชอบ คือ
  - 2.1 ดร.วิชาญ อรัณวาริกุล : ประธานกรรมการตรวจสอบ  
E-mail : huang\_vc@yahoo.com
  - 2.2 คุณเกรียงไกร รักเชษฐกุลชน :ประธานคณะกรรมการสรรหา  
ค่าตอบแทนและบรรษัทภิบาล  
E-mail address: kriengkrairukk@gmail.com
  - 2.3 คุณนฤทธิชัย ภูริพจนานนท์ :  
ผู้ช่วยผู้อำนวยการตรวจสอบภายใน  
E-mail address: naritchai.bhu@pacificpipe.co.th

ทั้งนี้ บริษัทฯ เปิดโอกาสให้ผู้ที่มีส่วนทุกกลุ่ม สามารถร้องเรียน  
เมื่อมีข้อร้องเรียน หรือพบเบาะแสะ เกี่ยวกับการดำเนินงานที่ขัดกับนโยบาย  
การกำกับดูแลกิจการที่ดี และ/หรือ จริยธรรมและจรรยาบรรณของบริษัทฯ  
 รวมไปถึงหากมีข้อซักถาม หรือเสนอแนะ ซึ่งสามารถแจ้งเรื่องดังกล่าวเข้ามา  
ทางช่องทางการรับร้องเรียน ดังนี้

- ส่ง E-mail แจ้งถึงผู้รับผิดชอบโดยตรง ตามรายชื่อที่ปรากฏ  
อยู่ในข้อที่ 2.1 - 2.3
- แจ้งเรื่องเข้ามาทางไปรษณีย์ที่

คณะกรรมการสรรหา ค่าตอบแทนและบรรษัทภิบาล  
บริษัท แปซิฟิกไพพ์ จำกัด (มหาชน)  
1168/74 ชั้น 26 อาคารภูมิพิทักษ์  
ถนนพระราม 4 แขวงทุ่งมหาเมฆ เขตสาทร  
กรุงเทพมหานคร 10120

## กระบวนการเมื่อได้รับข้อร้องเรียน

1. รวบรวมข้อเท็จจริง  
ผู้รับข้อร้องเรียนจะดำเนินการรวบรวมข้อเท็จจริงแล้วต้องส่งเรื่อง  
ต่อเลขานุการคณะกรรมการสรรหา ค่าตอบแทนและบรรษัทภิบาล
2. กลับกรองข้อมูลและสอบสวน  
เลขานุการคณะกรรมการสรรหา ค่าตอบแทนและบรรษัทภิบาล  
จะเรียนเชิญตัวแทน เพื่อกลับกรองข้อมูลและสอบสวน ภายใน 3 วัน  
โดยตัวแทนเข้าร่วมในการพิจารณา มีดังนี้

### CASE A : เรื่องเกี่ยวกับการร้องเรียน CEO / CFO / COO

ผู้สอบสวน :

1. ประธานคณะกรรมการตรวจสอบ
2. ประธานคณะกรรมการสรรหา ค่าตอบแทนและบรรษัทภิบาล
3. ผู้ช่วยผู้อำนวยการตรวจสอบภายใน

### CASE B : เรื่องที่นอกเหนือจากการร้องเรียน CASE A

ผู้สอบสวน :

1. CFO หรือ COO
2. ผู้ช่วยผู้อำนวยการตรวจสอบภายใน
3. ผู้ช่วยผู้อำนวยการทรัพยากรมนุษย์

โดยมีเลขานุการคณะกรรมการสรรหา ค่าตอบแทนและ  
บรรษัทภิบาล เข้าร่วมเพื่อสังเกตการณ์

3. กำหนดมาตรการดำเนินการ  
เลขานุการคณะกรรมการสรรหา ค่าตอบแทนและบรรษัทภิบาล  
จะเป็นผู้สรุปรายงาน และเสนอรายงานในการดำเนินการต่อข้อ  
ร้องเรียนและการแจ้งเบาะแสะ โดย

**CASE A สรุปเสนอต่อคณะกรรมการบริษัทฯ**

**CASE B สรุปเสนอต่อประธานเจ้าหน้าที่บริหาร (CEO)**

## การรายงานผลการดำเนินการและตรวจสอบ

ผู้ช่วยผู้อำนวยการตรวจสอบภายใน หรือเลขานุการ คณะกรรมการ  
สรรหา ค่าตอบแทนและบรรษัทภิบาลจะรายงานผลการดำเนินการที่ได้กระทำ  
ไปแล้วทั้งหมดให้ผู้บริหารระดับสูงของบริษัทฯและคณะกรรมการรับทราบ

หากนโยบายการกำกับดูแลกิจการ มีการยกเลิกการที่ข้อกำหนด  
ข้อใดข้อหนึ่งในนโยบายนั้น การถูกยกเลิกจะถือว่าได้รับอนุมัติจากคณะกรรมการ  
บริษัทฯ และจะต้องเปิดเผยข้อกำหนดที่ถูกยกเลิกนั้นให้ทราบในทันทีตามที่  
กฎหมายกำหนด

### มาตรการคุ้มครองผู้ร้องเรียน หรือผู้แจ้งเบาะแสการกระทำผิด

1. บริษัทฯจะเก็บข้อมูลและตัวตนของผู้แจ้งเบาะแส ผู้ร้องเรียนและผู้ถูกร้องเรียน เป็นความลับ
2. บริษัทฯจะเปิดเผยข้อมูลเท่าที่จำเป็น โดยคำนึงถึงความปลอดภัยและความเสียหายของผู้รายงาน แห่ล่งที่มาของข้อมูลหรือบุคคลที่เกี่ยวข้อง
3. ผู้ที่ได้รับ ความเสียหาย จะได้รับการบรรเทาความเสียหายด้วยกระบวนการที่มีความเหมาะสมและเป็นธรรม
4. บริษัทฯจะไม่กระทำการอันไม่เป็นธรรมต่อผู้แจ้งเบาะแสหรือผู้ร้องเรียน

### บทลงโทษในการกระทำผิด

การลงโทษการกระทำผิดให้เป็นไปตามระเบียบของบริษัทฯและ/หรือข้อกฎหมายที่เกี่ยวข้อง

### ความถี่ในการทบทวนนโยบาย

ทุก 1 ปี หรือเมื่อมีการเปลี่ยนแปลงอย่างมีนัยสำคัญ



# Corporate Social Responsibility 2019

# CONTENT

Message from PAP	02
Vision and Value	03
Sustainable Development Policy	04
Scope of Report	04
Stakeholders	07
Corporate Social Responsibility	08
Economy	08
Society	11
Environment Practice	19
Anti-Corruption Policy	29

## Message from PAP

### To Stakeholders

In 2019, Thailand and many countries have been affected by climate change, economic change, social and environment change. Also we cannot deny that human behaviors and business operation are caused some of the effects. On behalf of the steel manufacturer, Pacific Pipe Public Company Limited continues manage our business that equally realizes economic, social, and environment. We encourage all employees to focus on their duties and focus on internal process.

Economic, PAP focus on develop our internal process by using technology to maintain our standard and service to create customers satisfaction. Although technology is major factor to maintain quality of our service and product but the heart of driving sustainable business is our knowledge, ability and cooperation of all employees so training and ethical are the cores to engage our team. For environmental and workplace safety management, PAP controls the chemical, waste, water and noise pollution that caused by our activities. Provide a channel for complaints and survey problems with nearby

communities. Creating an environment that is suitable for work and cultivating value in efficient use of resources. We believe that creating awareness and creating good environmental management behaviors by starting from inside organization and gradually expanding into outside organization will support a good and sustainable environment. In this report, the company has presented activities and guidelines that have been implemented in each aspect so that all stakeholders are informed of the intent and commitment that the company has adhered to increase the ability to manage the business and reduce the impact that may result from the operations of the company.

Lastly, the Company's board of directors was grateful to all stakeholders for the kind and constant support and to all employees for their consistent dedication to the duty and compliance with the Company's ethics principles. The Company shall ensure its operating with responsibility to be a part of the nation's economy, society, and environment development for the utmost advantage of all.



Somchai Lekapojpanich  
Chairman



Reimporn Punyasai  
Chief Executive Officer

VALUE :

# CHANGE



**Customer  
Experiences**



**Honesty  
& Integrity**



**Accountability  
& Reliability**



**Networking  
& Collaboration**



**Growth  
& Development**



**Excellence  
with Passion**

## Corporate Social Responsibility

### Scope of Report

Pacific Pipe Public Company Limited (“PAP”) prepares this report under the corporate social responsibility guideline of the Stock Exchange of Thailand to show the practice of business conduct and its development in order to contribute to the sustainable growth of the business. In 2019, the company had disclosed the information of corporate social responsibility which intends for the investors to acknowledge and understand the Company’s responsibilities in each dimension such as economy, society and environment. This reports the policies and practices for stakeholders who are affected by the operation of the company. On the other hand, this paper also reviews the actions of the Company responsibility





for the impacts in 3 aspects as follows:

The scope of this report is covered the responsible of CSR-in-process which aim to proceed continuous improvement of social responsibility performance in the following years.

### Our business

Pacific Pipe Public Company Limited (“PAP”) is a manufacturer which the core business of the Company is manufacturing and distributing steel pipes, produced by process of Electric Resistance Welded production system (ERW) with expertise and experience for over 40 years. Our steel pipe produce through advanced technological facilities, sophisticated equipment and modern machines controlled by skilled engineers and technicians, thus our products have been certified by many reputable institutions around the world. Our products can be categorized into 2 types, which are (i) black steel pipes and (ii) galvanized steel pipes, and in each type, there are 2 grades, which are (i) standard grade and (ii) commercial grade. Steel pipes with standard grade are labeled and sold under

“Pacific Pipe” brand  while steel pipes with commercial grade are labeled and sold under “Tamose” brand . Our products meet the needs of both the structural work, system, architectural. Moreover pipes respond all uses, whether it is a beautiful, modern and durable. The company provides a full range of supplying and selling constructing equipment. With our experience in the construction industry for over 40 years, the company is aware that the customer’s need is not only a variety of products of high quality, strong, beautiful, but also need to be ready for use, accuracy, speed and modern technology. For this reason, the company increased the service “Solution work” in product of Fabrication, including cutting, drilling, welding, bending, primer-coating and galvanizing.

Moreover, the company also provides consulting services in the selection of construction materials, replication and construction project management. Therefore can be said that the company has stepped up to be “Steel Solution Services Center” with both products and services of quality and value for customer service. All personnel are committed to delivering quality products and services including operate the business that generates the economic and social growth, along with the ethics and taking care of environment under our vision and mission that we adhere to and announce our intentions.

## Business Structure

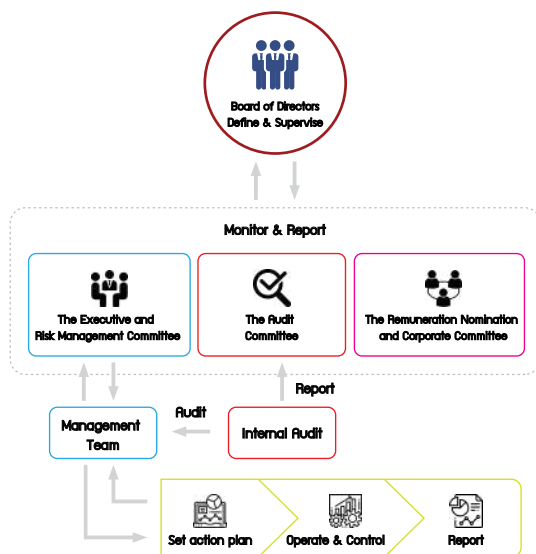
PAP is a manufacturer and distributor black steel pipe and galvanized steel pipe with the utilization of 450,000 tons per annum. Produced by process of Electric Resistance Welded production system (ERW), the product can be both made to order and ready for distribution. The steel pipe can be divided as follows:

- Steel pipe for general work
- Steel pipe for construction work
- Steel pipe for industrial work

Since 2017, the Company expands the business to an integrated business, supplying and selling constructing equipment, be it structure works such as communication fundamental structure, airport structure, warehouse structure, skyscraper structure, or system works such as fire protection system, irrigation system, sanitation system. We also provides steel pipe welding service, consultation on choosing constructing equipment and reproduction in order to offer the customer value-added.

## Corporate Governance

The Board of Director consists of 7 directors which are 4 independent directors and 3 executive directors. There are 4 female directors. The structure of the company's director supports the balance of authority with management. The board of director appointed the sub-committees which are the audit committee, the executive and risk management committee and the remuneration nomination and corporate committee. Thus the board of director is able to verify the transparency of business operations from define the corporate strategy, risk management, ethics and code of conducts and investigation in each transaction that may cause a conflict of interests, to ensure that the Company complies with legal, regulation, article, the shareholder's resolution and the corporate governance policy, responsible and disclosure to the public properly, timely and transparency.



## Business strategy

The board of director considers and defines the Company's business direction, vision and mission with considering the business environment, opportunities and the Company's risk appetite that may occur to all relevant factors influencing the value chain. The board of director support and promote innovation and the use of technology with appropriately and review such issue in every 5 year at least. The board ensures that the executives communicate to all personnel at all level and follow up the result of operation. To evaluating the performance, the Company takes in to account both of the Company's financial result and non-financial performance such as its ethics, impact on environment.

In year 2019, the Board considered and approved the company's vision, business direction and 3 years of strategy plan (year 2020 - year 2022) which focus on creating strength from the inside by developing employee and process improvement. We believe that people and process create long term and sustainable competitiveness. After the strategy is approved by the Board, CEO communicated business direction and goal to management team, and then management team set action plan. The performance report will present to the Board on a quarterly basis.

During the year, the internal audit shall monitor, review, and follow up the action regarding to the business plans and report the result to the Audit Committee. Top executive of each department and of the organization

shall receive the report as well. Moreover, the management team shall arrange the meeting to consider the possibility of the business plan and target under the volatility of circumstances in order to propose the plan reviewing and report to the Board of Director.

To conduct risk management plan, each department forms the plan and proposes to the executive and risk management committee for consideration, suggestion and following the plan progress before reporting to the board of director. The working team responsible for the Corporate Social Responsibility activities consists of marketing division, human resource division, and

investor relation division. The team will prepare activities and propose the plan to the Remuneration Nomination and Corporate Committee.

**Process of Risk Management**

The Board of Director nominates Risk Management Committee responsible for defining and proposing corporate risks to the Board of Director. All departments in the organization own risks and are responsible for proposing their risk management plan to the Executive and Risk Management Committee. The Executive and Risk Management Committee shall follow up the progress and performance and report by quarterly to the Board of Director.

**Stakeholders**

The Company adopts and commits to operate the business with the best practice of the code of business conduct and ethics which will be used as the guidelines/manual for personnel practice to create the values and principles of the Company's business to the stakeholders.



## Stakeholders

### Practice with stakeholders

#### Shareholders

- All employees are committing to work with their full effort to achieve the goals and prove their potential via good performance, sustainable growth, and resulting in increasing the investors' confident and well worth to invest.
- Disclosure of information to shareholders must be based on truth, transparency and equality.

#### Customer

- Ensure customer satisfaction by delivering products with finest quality under standard and with a price that is fair to both parties.
- Provide the channel for customer to complaint regarding to quality, quantity, for both products and services.

#### Competitor

- Conduct under the fairness rules of the competition by not distorts information, untrustworthy or any other unfair method of trade.
- Not seek for the confidential trade information of competitors in any dishonest or inappropriate way.
- Not damage the reputation of competitors with malicious accusation. Do not attack your opponent without sensibly.

#### Trade Partner

- Provide Information to traders with equally legitimate and nondiscriminatory bias.
- The Company must conduct to trader partner in good faith according to the contract and ethic.
- The process must be able to monitor for achieving transparency and maximum benefits.

#### Employee

- Provide fair salary with appropriate duties and responsibilities.
- Focus on development and provide training to educate employees and also continuous develop the potential of employees for their carrier path.
- Implement fairly on the principles of human rights and emphasize on safety of the employee.


#### Community and Social Responsibilities

- Nurture an awareness about the responsible of social and environment to the employee. Starting from awareness of saving world energy and utilize resources.
- Provide methods to prevent the accident and control the waste into the accepted standard level.
- Provide assistance in various forms such as donation.



## Corporate Social Responsibility

### Economy

#### Main Strategy for Sustainable Business Operation

Standard and quality product manufacturing and customer base expanding.	Continual internal Procedures developing.	Business operating under the Corporate Governance.
<p>Pacific Pipe Public Company Limited continues its business as a quality steel pipe manufacturer for over 40 years. The Company focuses on producing quality steel pipes, on time delivery, improving logistics system for customer base expansion and broadly publicizing “Pacific Pipe” brand .</p>	<p>The Company always focuses on improving the internal procedures and operation system to match with the current and changing circumstance and to encourage the continual earning and passing on the knowledge among the employees.</p>	<p>The Company operates in compliance with the Corporate Governance which contains transparent information disclosure to shareholders and stakeholders through various communication channels such as intranet system for the employees to acknowledge and understand the Company’s Good Corporate Governance. The Company also provides the investors and stakeholders with its information through the annual report and the Company’s website.</p>

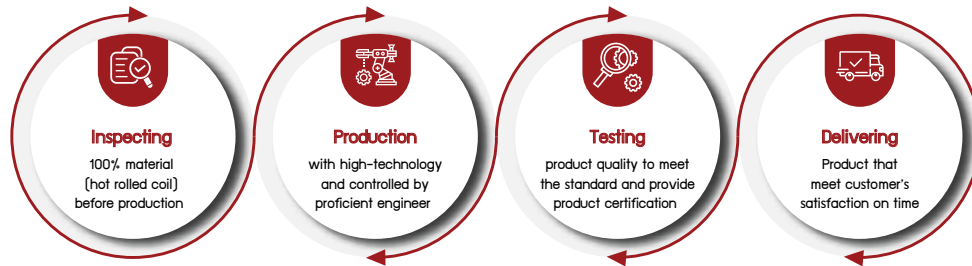
#### Responsibility on Customer

As a manufacturer and distributor of quality steel pipes under the brand “  ” (Pacific Pipe) produced by modern-technology machines and control by proficient engineers and technicians who monitor and maintain the machines to produce standard steel pipes. Moreover, there is product testing procedures to ensure that the products comply with their specified standards, assuring the customers that the products with the trademark  are safe and appropriated with each work field. Thus, whenever the standard steel pipes are sold, the Company provides the customers with product quality certification to guarantee and build the customers’ confidence. To keep the business’s strength, the Company holds the following responsibility towards customers.

Responsibility on Customer	
Product and Service	Customer
<ul style="list-style-type: none"> <li>• Producing standard product that meets the demand</li> <li>• Delivering product</li> </ul>	<ul style="list-style-type: none"> <li>• Providing accurate information</li> <li>• Providing whistle-blowing channel</li> </ul>

### Quality Product and Exclusive Service

To create sustainable business, the Company develops its procedures and its uniqueness: product and service. This is the key to becoming steel pipe market leader in the country.



The Company has material (hot rolled coil) check process by taking a sample piece from every roll coil to a chemical composition test in order to assure that the material fits each standard before accept the material into the production. In production, there are high-technology machines inspected regularly by proficient engineers. The finished products must be tested by their each standard type such as water pressure resistance, bending, seams test and other qualifications. The Company will provide product certification to the customers whenever the goods are purchased. Apart from the quality of the product, the Company also focuses on a safe and punctual product delivering that meets the customer's satisfaction by having the product delivering vehicles inspected properly and providing training to the drivers' continually.

To deliver safe and quality product to the users, the Company also focuses on building quality teamwork ready to offer value to the Company's stakeholders by providing skill development training projects to the employee so they can perform effectively, be it production, sale, or product delivery.

### Access to Product

The Company creates access to the product by arranging seminars and lectures on the Company's goods to its traders in various provinces so that they can accurately understand the product and recommend the buyers or users the proper and safe usage of the product. Apart from creating safety to users, this activity also provide more choices of quality product that builds sustainability to construction and other works and builds confidence in the Company's product.



seminars and lectures to its traders.

Moreover, the Company also arranges site visit activities to the customer, shareholder, investor and student from various institutions. The purpose is to create confidence to the shareholder and/or investor and encourage trust in quality procedures to the Company's customer. Moreover, it is to provide understanding in steel pipe construction usage and new choices in construction to student, the future engineering designer. It also creates network between the Company and educational institutions.



The shareholder and investor participating the Company's plant visit at Mahachai Plant 2.

According to the aforementioned activities, the Company expects to be a part in the country construction industry development, creating stable and safety to people's daily life through its international standard quality product and accurate steel pipe structure usage, including strong and exquisite architecture development.

**Social**

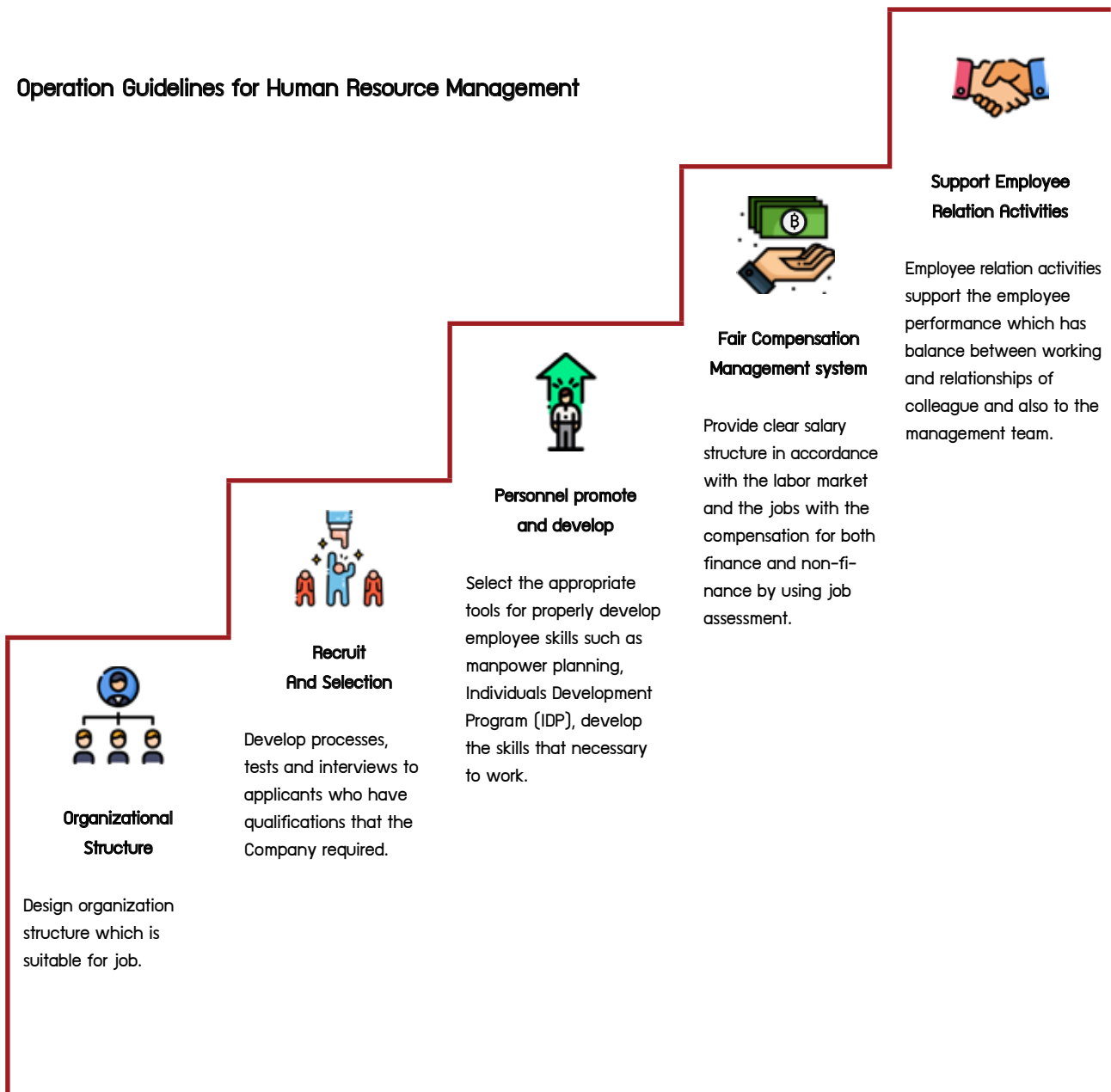
**Practice of Labor and Human Rights**

The Company respects human rights and a conduct in accordance with the law. The Good Corporate Governance specifies the rights of stakeholders, as well as a policy and process of whistle blowing and set the committee to investigate the issue and find solutions.

The Company believes and values the importance of the personnel who are factors that drive the Company's business forward to its goal. Thus, there are planning managing process

starting from recruitment, retain and develop employee to have knowledge, skills, and abilities according to the Company expectation and under the Company's corporate value which are orientation achievement, teamwork, customer focus, and Knowledge Management in order to drive company into the same direction and achieves the Company's goals.

**Operation Guidelines for Human Resource Management**



## Human Resource Management

Recruit and promote the employees to grow with ethics	
<ul style="list-style-type: none"> <li>Recruit proper personnel for a position</li> <li>Provide training to improve capacity</li> <li>Encourage employees to have leadership.</li> </ul>	<ul style="list-style-type: none"> <li>Comply with the Company's CG</li> <li>Conduct business with ethics</li> <li>Oppose all types of corruption</li> </ul>
Employee recruitment and development process	Complying with corporate governance policy, ethic and code of business conduct.

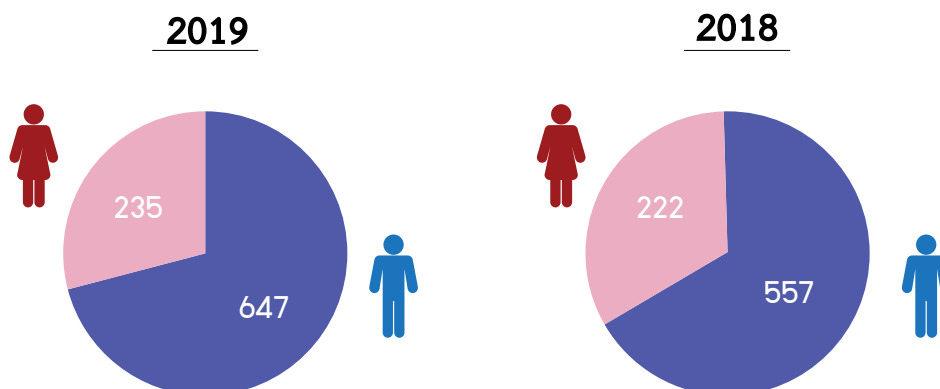
### Employment

- At December 31, 2019, the number of employees is at 882, Thai nationality aged over 18 years old. The average age is 34 years old and the average year of service is 6 years.
  - There are 647 male employees.
  - There are 235 female employees.
- No child labor or forced labor.
- Fairly treat the employee regardless of gender, race, religion or culture.

### Employee Resourcing

#### 1. Manpower Planning

Manpower planning is adapted from Strategy Map using the Balanced Scorecard (BSC) as a tool to clearly determine a strategy. Therefore, all divisions must consider appropriate manpower to fit the Company's goal or strategic plan. Then human resource division will review and consider the appropriated workload for employee's productivity.



## 2. Recruitment

In recruitment process, qualified candidates for each position must be selected from their application. Then the applicant will be requested to do the test which consists of 3 parts: general knowledge, knowledge about a certain position and personality quiz. The final step is an interview by the manager and a human resource representative.

## 3. Training Road Map (TRM)

The Human Resource Department planned the trainings by discussing the training course with each department to address the internal training course and search from external institutes. Each department determines its individual development plan. The Human Resource Department frames the plan determination for each division's senior supervisor. The process of conducting individual development plan can be described as follows:

The result of the gap analysis will be taken as information for employee development by using various tools, such as training, coaching, on the job training, mentor, media training and gap close competency to provide the employees with knowledge, skills, and abilities according to the Company expectation.

## 4. Reward Management

The Company uses the compensation management policy as the primary tool for recruiting and retaining employees, in terms of money and non-money compensation, through various activities. The money compensation will be reflected in the well-being of the employees from growing earnings by using job assessment which has the KPIs as indicators. The compensation in non-money form is to encourage to employees grow in career path, knowledge, skills on the job responsibilities through training activities, both internal training and training with external institutions. Providing an appropriate environment and basic facilities for work is important. The employee relations activities between employees and the Company are included to help employees relax from work such as sports day, seminars, outing, Thai cultural conservation activities, etc.

## 5. Career Management

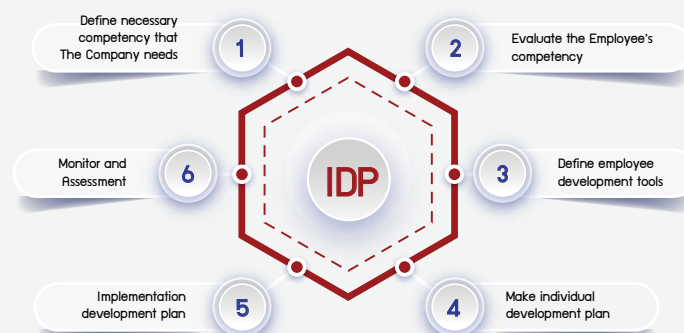
The Company provided the planning process and guidelines to bring potential of employees for their performance appropriately to support the performance result and their proper career growth.

### 5.1 Career Path

Provide the career path of all employees thoroughly and fairly based on each position, considering the difficulty of the job, including ranking skills in each position to plan salary structure.

### Personnel training of the Company

In 2019, each employee has averagely 9.19 training hours.



## 5.2 Senior Executive Recruitment and Succession Plan

To searching successors for the executive, the Company offers the first opportunity to the internal personnel. However, if there is no appropriated candidate, the new recruitment will be applied since the successors must have knowledge, abilities, experience and understanding of the company's business and culture and be honest and good ethics.

In recruitment, The Company will assign a task with challenges and evaluation of performance. Moreover the successor must study and perform other jobs in the Company to develop leadership skills and knowledge in all jobs.

## 6. Employee Relation

The employee started associating with labor relations activities from the first day of work until they resigned. The activities included employment contract signing, task assigning, labor welfare and work safety providing, position and annual wage promotion, employment conditions discussing, and labor relations activity and promotion arranging.

### 6.1 Employee Relation Activity Arrangement

Activity	Expectation	Assessment
<p><b>Happy Songkran Day</b> Employee can bath rite for Buddha images, have free dessert, play games and win the price by joining a Thai costume dressing contest.</p>	To entertain and release the stress from work and conserve beautiful Thai traditional culture.	The satisfaction rate from the participant in this activity is over 90%.
<p><b>PACIFIC PIPE Real Fans.</b> Employee can answer about the company story.</p>	To entertain and release the stress from work and also being informed of the organization's information and history through activities.	
<p><b>Mother day Activity</b> 1. A note to mother Employee create and decor a notebook. 2. Smiley PAP Employee joins the funny games.</p>	<ul style="list-style-type: none"> <li>The employees in the office get to know each other more.</li> <li>The employees release the stress from work.</li> <li>The employee feels good and connects to the company.</li> </ul>	
<p><b>PAP Reminiscing</b> The employee writes the remembrance on paper and put it on the reminiscence board. This is to commemorate the royal grace of King Rama IX.</p>	Employees have the opportunity express feelings through messages and showed remembrance of King Rama IX.	
<p><b>PAP Sport Tournament</b> Sport inside competition of Plant such as badminton and Takraw.</p>	Activities aiming for employees to have good health and engagement.	

Activity	Expectation	Assessment
<p><b><u>Running and walking around Lumpini Park</u></b> Employee join and activity to accumulate distance on every Thursday.</p>	Drive and encourage employee to get healthy and have the opportunity to join activity together.	The satisfaction rate from the participant in this activity is over 70%.
<p><b><u>PAP New Years Party</u></b> Annual party of the company.</p>	Employee meet and have pleasant time together.	The satisfaction rate from the participant in this activity is over 80%.

## 6.2 Communication

Activity	Expectation	Assessment
<p><b><u>1. Morning Talk</u></b> <b><u>2. Public relations via</u></b> - Intranet system - People Plus Program - Publicity boards in every plants. - E-mail, - K2 for ISO program</p>	Created mutual understanding in the organization, be it latest or updated regulations, news, or useful information.	The Employees' compliance with the regulations.

## 6.3 Social Sharing and Voluntary Attitude Development Activity

Activity	Expectation	Assessment
<p><b><u>Donating computer and office equipment (unused)</u></b> Donated to Suan Kaew Foundation.</p>	Both activities encourage: - Utmost utilization - Learning development and benefit to the community and society. - The employees to be a part in social support as much as one can do, emphasizing the good attitude about living together in the society.	The foundation to fix the equipment and utilize them.
<p><b><u>"Share love" Project</u></b> The Company collects and donates clothes to Baannokkamin Foundation</p>		The number of clothes provided by the employees can be delivery on time.
<p><b><u>"Stationary support to student" Project</u></b> Arranges by publicizing to all employees to participate and employee gives stationary, useful stuffs and presents to school.</p>		The company can be delivery before National Children's Day.

All activities are intended for employee to participate and also an expression of commitment to create the company engagement.



Happy Songkran Day



A note to mother



PAP Reminiscing



PACIFIC PIPE Real Fans



Smiley PAP



PAP Sport Tournament



Running and walking around Lumpini Park



PAP New Year Party



Morning Talk



Donating computer and office equipment (unused)



"Share love" Project



"Stationary support to student" Project

**Fair Business Operation**

The Company operates under the code of business conduct and ethics which are guidelines for the best practice compliance with the Company's important value and principles of behaving toward the stakeholders. In 2019, the Company has served the stakeholders as stated below.

**Shareholders**

The Company committed to the equal treat to the stakeholders and complies with its Corporate Social Governance by transparently communicating and disclosing necessary up-to-date information via the Company's website, annual report and minute of Annual General Meeting of Shareholders. The Company also arranges plant visit for the shareholders to witness steel pipe production process and to meet and share opinion with the executives. The meeting and interview with analysts from various institutions are arranges. The Company fulfills its shareholders' expectation with return on investment and business growth.

**Employees**

The Company provides its employees with well-being life and focus on training to develop knowledge for employees which the details are on the page 11. There are also annual health inspection and knowledge and skill training for the employee. The Company expects the activities for employee to help strengthen good relationship between colleagues and create positive attitudes toward the organization.

**Customers**

The Company communicates with the customer via salespersons who have been trained and are proficient. The information on the Company and its products are disclosed via different channels such as The Company's website, facebook and catalogue. The Company also conducts seminars providing understanding on the products to the customer, trader and contractor. It aims to update present and new information of the products, create product acknowledgement and build confidence towards the product leading to the increasing in sales order.

**Trade Partner**

The Company manages relationship with the supplier appropriately by communicating via procurement officers, e-mails and tender document in order to create procurement procedures complying with trading conditions. It also provides equal information to all suppliers for accurate price offering and the same product terms. The evaluation is made on the conduct complying with the terms of procurement and trade conditions strictly with verifiable documents collected.

**Trade Competitors**

The Company transparently practices under fair trade and competition expecting for free trade and for fair market activity.

**Community**

The Company continues its support to community and society. Focusing on its nearby community, the Company manages to receive complaints from the people who might be affected by the Company's business and arranges activities help creating a well-being for people in the community.

## Environment Practice

### Environmental Management

As a steel pipe manufacturer that affects the environment such as industrial waste. To demonstrate awareness of the potential impacts the company conducted several activities aiming for the systematic environment management. The reviews of environmental impact had been done periodically to ensure the continual control and improvement of the environmental operation. The company has announced the objectives, environmental management goals and energy management in order to all departments work in the same direction as follows:

Subject	Objective	Target	Result activity		Direct Supervision
			2019	2018	
1. The controlling of the electrical energy usage within the company.	Reduce the quantity of energy usage within the company.	Reduce the quantity of energy usage 2% /kWh/tons (compare with year 2018).	6.03%	2.87%	Responsible for the power plant
2. Waste management within the company.	Reduce the waste caused by production process.	1. Separate waste according to 100% by work instructions.	90.07%	90.86%	Employee at all level
		2. Reduce the scrap or unused materials 1% that caused by the production process .	0.05%	1.07%	
3. Water consumption control	Reduce the amount of water use in the company.	reduce water used 5% (compared to the year 2018).	2.58%	2.20%	Employee at all level
4. Environment control (noise pollution , PM10)	Environment control according to the law.	Surveillance results which meet the criteria as required by law 100%.	83.33%	100.00%	Plant manager
5. Communication, public relations and campaign about environment	Employees aware and understand impact and relationship on the environment.	Publish media and activities 100% as planning.	133.33%	100.00%	Manager of SHE department

**Note:** The activities that do not meet the target will be brought into the internal prevention monitoring process in accordance with ISO 14001: 2015.

All activities are strictly implemented, maintain and continuous development. The executive have communicated to employee at all level to understand and participate in adhering to environmental sustainability policies.



### Energy Management

The Company was a manufacturer in steel pipe and galvanized steel pipe industry. Currently, the nation was encountering an energy issue which significantly affected the lives of the employees and the country's economy. The Company thus applied the energy management system to the operation considering that energy preservation an important issue and the responsibility of all employees to continue the sustainable management of power. Accordingly, the Company established an energy saving policy as a guideline for the energy management and an encouragement for the most efficient utilization of energy.

The energy saving policy was described as follows:

1. The Company shall operate and improve the energy management system properly by applying energy saving as a part of the Company's operation according to the law and other related regulations.
2. The Company shall continually improve the energy utilization to be compatible with the business, current technology and the code of conduct. The aim is to reduce the use by 2% of the specific energy consumption in the previous year.
3. The Company shall determine yearly preservation plan and objective and communicate to all employees to understand and act accordingly.
4. The Company considers the energy preservation the responsibility of the owner, executives and all employees who are committed to comply with the measurement, monitor, examine and report to the energy management committee.
5. The Company shall adequately provide support in human resource, allowance, working time, training, and providing opinion for energy work development.
6. The energy management executives and working unit shall review and revise the energy management policy, objective and plan annually.

### Environment Management System

The process of environment management system started with determining the policy, operate, appointing the environment management representative (EMR) in order to monitor the

compliance with the policy, examining and resolve for the continual improvement of the system. The employees shall be provided with knowledge and training involving environment management system. Moreover, the external stakeholders such as subcontractors and contractors shall be informed about the environmental operation. There shall be a frequent monitoring on the conduct regarding the environment management. The Company's environment management system was certified by TUV NORD (Thailand) Ltd. with the international standard ISO 14001 (Environment Management System (EMS) Standard).

Environment Management System is one of many tools in a tool that companies have used to enhance the environmental capability in the organization, to encourage environmental sustainability and to be a motivation for sustainability as follows:

1. The employee at all level acknowledges the requirements of ISO 14001:2015 and the appliance of the standard to the environment management.
2. The employee at all level can determine external and internal issues involving the Company's objective and strategic direction.
3. The employee at all level can identify the stakeholders, analyze, and estimate the risks regarding the environment management system.
4. The employee at all level can apply the standard to the organization's monitoring activity.
5. Enhance the efficiency of the Company's environment.
6. Be a part of the sustainable development.
7. Acquire a standard structure which can integrate with other standards.
8. Contribute customer reliance in environmental aspect of the product and service.
9. The management is internationally accepted.
10. Achieve the stakeholders' need and expectation.
11. Contribute good relationships with the stakeholders.
12. Increase the competitiveness.

In addition, the Company's environment management system was certified with the Green Industry by the Department of Industrial Works. This was the guarantee of the systematic environment management with consistently monitoring, evaluating, and revising for development. Acquiring such agreeable environmental awards and standards was beneficial to the Company in:

1. 5-year assumption on annual fee.
2. Publicizing the achievement in developing into green industry.
3. Using the Green Industry Mark in trading.
4. Access of the Green Loan, low interest loan for projects regarding the green industry.
5. Being listed as Green Process, an environment -friendly manufacture who produces Green Product, in the Green Directory.
6. Raising awareness for the Green Consumption and promote consumers to favor green products.

### Industrial Waste Management

The Company managed the waste from manufacturing procedure by selling the scrap metal (such as scraps after cutting).

1. Management of waste materials from production processes. The Company measured the carbon footprint emission level as carbon dioxide equivalent (ton) considering 3 aspects:

Aspect 1 To direct emissions from the operation such as combustion of machines, vehicle usage (owned by the Company), chemical use in waste water treatment, and any leaks from the process or activity.

Aspect 2 Energy indirect emissions such as purchasing energy for organizational usage: electricity, heat, and steam power or activity.

Aspect 3 The other indirect emissions such as when the employees travel by using public vehicles to attend an external seminar or the use of office equipment etc.

### Environmental Activity

1. PAP Waste Management Program

Implementing the determination of each type of garbage placement in the factory, training for knowledge about waste management for employees and placing each type of bin (green, red, blue, yellow) around the plant area along with creating a sign indicating the bins and the type of discarding method. Provide knowledge about waste separation before leaving and proper waste disposal in order to grow consciousness.

Including allowing employees to be aware of the impact of waste on the environment.

2. Workplace Environment Assessment

The certified external organization had assessed the working environment (light, noise, heat or chemicals) in order to assure that the workplace is appropriate and safe for the employees in accordance with the law and safe for employees.

3. Environment & Safety Communication

Provide information about safety and environment by publishing via public relations boards in each plant. Aim to provide employees with knowledge and awareness of safety and the environment.

Operating with a responsibility towards society and environment, the Company needed to develop an idea about social responsibility in the employees' consciousness. Once they were aware and understand the impact of the business and their own on outer society and environment, they shall have the mutual understand and conscience to engine the Company's CSR sustainably.

Accordingly, the Company arranged and encouraged the participation in lots of activities to instill care and awareness of environmental. As well as being proud to be a part of taking care of the entire community environment with internal and external communities.

In 2019, the Company had arranged environmental activities with the external community by conducting surveys and communicating the environmental works to the community in 5 kilometers around the factory. The intentions were to create a good relationship between the community and the plant and to observe any complaint on the operating to avoid impacts on environment and community. The results of the survey to inquire about the environmental impact resulting from the company's activities, 100 % of the sample survey agree that the company has no impact on the environment whether dust, noise, chemicals, waste water, smells and others.

In addition, the company also participated in various activities with the continuation of Samut Sakhon Industrial Park such as planting mangrove forests in the community area for the abundance of ecosystems and also helps to raise awareness of concern and care for the environment to the people in the community who participate in the activity, etc.

## Labor Practice

### Workplace Safety, Health and Environment Management

The Company valued the safety, health, and environment of the workplace. It could be assured that the Company, the steel pipe and galvanized steel pipe manufacturer, provided any service and activity aiming for the improvement of labor quality. The intention was to develop the employees' quality of living, be it physical or mental health, with safe and healthy workplace environment, and with fair treatment according to the law. To show the strong commitment and ensure that the company can continue to comply with the above intentions continuously, the company is determined to be a leader in the production of quality steel pipes that are safe, maintain and protect the environment according to international standards. The guidelines of operation are as follows:

1. Focus on continuous improvement of environmental management by reducing resource usage and increasing reused or recycle.
2. Develop environmental management system appropriately and comply with laws, regulations and other regulations what involve to company's product and the scope of environment management system define.
3. The company focuses the protection of environment, prevent the spread of pollution including the prevention of pollution to the environment, both within the public and plant, as well as disclosing to those concerned.
4. Create knowledge, awareness and raise the level of attention of employees and related people to see the benefits and the value of environmental operations by participating in various activities within the plant and continuously outside the plant.

To achieve the above policy, management will communicate to employee at all level to understand and can be practice seriously. As well as communicate to the public, related parties, contractors, subcontractors and those working in Pacific Pipe Public Company Limited.

### Occupational Health and Safety Management

The Company defined the policy and manage for and effective occupational health and safety by providing trainings to the employees which include Awareness Training, Risk Assessment Training, and Internal Audit Training. The participants shall understand and be able to perform properly. They would acquire the certification for passing the courses. The Company also arranged the occupational health and safety evaluation to review and develop the system consistently.

In 2016-2019 the Company was certified with BS OHSAS 18001 (Occupational health and safety management systems) and TIS 18001 (Occupational health and safety management system standards from TV NORDB (Thailand) Ltd. In 2019, the company was changed the certification to ISO 45001:2018 (Occupational health and safety management systems) from TUV NORDB (Thailand) Ltd. The occupational health and safety standards aimed to diminish and control damage risks towards employees and stakeholders. They also enhanced the efficiency of the operation for safety and promoted the corporate image on how it was committed to the employees and society.

The certification of ISO 45001 : 2018 will be a guideline for the management of occupational health and safety of the company and also benefited the Company by:

1. Reducing the cost in a long-term since the Company could control and decrease the rate of accident on the labor and property, and probably on the environment.
2. Creating pleasurable and safe workplace environment for the employees.
3. Creating positive corporate image.
4. Encouraging labor development by planning, collaborating, studying the management system, monitoring and inspecting, including solving and developing continually for advanced working capability.
5. Developing new technology for occupational health and safety management.

### Accident Rate in 2017-2019

Unit : Times

	2017	2018	2019
Phra Pradang Plant (PP)	60	57	70
Mahachai1 Plant (PM1)	9	7	5
Mahachai2 Plant (PM2)	31	30	33
Mahachai3 Plant (PM3)	34	50	46

### Comparison the percentage of accident

Unit : Percentage

	2017	2018	2019
Phra Pradang Plant (PP)	40.16%	-4.38%	22.80%
Mahachai1 Plant (PM1)	97.45%	-22.22%	-28.57%
Mahachai2 Plant (PM2)	54.00%	-10.34%	10.00%
Mahachai3 Plant (PM3)	-17.39%	8.49%	-8.00%



## Occupational Health and Safety Measurement

Lists of work place light intensity measurement in the year 2019, a measurement of 28 places is in the benchmark. The details are as follows.

Place of Measurement	Legal Standard Rate	Unit	Measurement Result				
			2018		2019		
			DAY	NIGHT	DAY	NIGHT	
<b>Office</b>							
1. Working desk	≥400		465	-	544	-	
2. Computer desk (Lab.)	≥400		536	-	420	-	
<b>Store Department</b>							
3. Working desk	≥400		423	-	654	-	
4. Storage shelf	≥400		173	-	556	-	
<b>Shearing department</b>							
5. Shearing machine: back part	≥200		425	-	361	-	
6. Shearing machine: middle	≥200		473	408	380	261	
7. Shearing machine: front part	≥200		657	402	420	272	
<b>Maintenance department</b>							
8. Working desk	≥400		595	-	508	-	
9. Maintenance area	≥300		403	456	344	320	
<b>Electric maintenance Room</b>							
10. SLITTING Machine Control Panel	≥400		549	-	442	-	
<b>Production Department</b>							
11. Front Part Forming Machine (No.10)	≥200		610	416	350	256	
12. Middle Part Forming Machine (No.10)	≥200		499	530	358	294	
13. Back Part Forming Machine (No.10)	≥200		613	496	330	251	
14. Front Part Forming Machine (No.08)	≥200		483	407	317	298	
15. Middle Part Forming Machine (No.08)	≥200		643	495	290	209	
16. Back Part Forming Machine (No.08)	≥200		439	460	303	278	
17. Front Part Forming Machine (No.11)	≥200		496	479	260	228	
18. Middle Part Forming Machine (No.11)	≥200		465	452	396	236	
19. Forming Machine : Back Part (No.11)	≥200		530	540	370	258	
20. Lock E	≥200		502	-	310	269	
<b>Warehouse Department</b>							
21. Door way (No.5)	≥100		1365	107	1040	859	
22. Door way (No.4)	≥100		374	100	106	108	
23. Door way (No.8)	≥100		463	138	108	101	
<b>Lathe room</b>							
24. Lathe (No.1)	≥400		745	-	442	-	
25. Computer for CNC Machine	≥400		402	-	460	-	
<b>Office 2<sup>nd</sup> Floor</b>							
26. Working desk 1	≥400		-	-	534	-	
27. Working desk 2	≥400		-	-	553	-	
28. Working desk 3	≥400		408	-	431	-	

**Note:** Referenced from measurement result year 2018 and 1st measurement of year 2019 inspected by Envipro Company Limited. The 2nd measurement of year 2019 inspected by inspector name Chokwiwatthana Safety and Environment.

## Noise Measurement

Lists of noise measurement at the work area in year 2019, a measurement of 5 places is in the standard criteria with average test results at TWA 8 hrs. The details are as follows.

Place of Measurement	Legal Standard Rate	Unit	Measurement Result			
			2018		2019	
			TWA 8 hrs	Lmax	TWA 8 hrs	Lmax
<b>Average Noise Measurement TWA 8 hrs</b>						
1. At the end area of forming machine (No.08)	TAW 8 hrs. Not over 85/Lmax Not over 140	dB (A)	-	-	-	-
2. At the end area of forming machine (No.10)			-	-	-	-
3. Cutting-Slitting Department			84.1	100.6	81.3	109.4
4. At the middle area of forming machine (No.10)			84.8	106.5	81.0	103.5
5. At the middle area of forming machine (No.11)			84.7	105.5	80.3	94.7

**Note:** Referenced from measurement result year 2018 and 1<sup>st</sup> measurement of year 2019 inspected by Envirpro Company Limited.  
The 2<sup>nd</sup> measurement of year 2019 inspected by inspector name Chokkiwatthana Safety and Environment.

## Heat Measurement Comparing to Standard Level

Lists of heat measurement comparing to standard level at the work area in year 2019, the measurement of 5 places is in the standard criteria with average test results at 31.16 °C. The details are as follows.

Place of Measurement	Legal Standard Rate	Unit	Measurement Result	
			2018	2019
1. At the end area of forming machine (No.11)	Not over 34	°C	33.2	31.4
2. At the end area of forming machine (No.10)			33.7	30.3
3. At the end area of forming machine (No.8)			33.5	31.2
4. Slitting Machine			31.7	32.1
5. Lathe room			30.0	30.8

**Note:** Referenced from measurement result year 2018 and 1<sup>st</sup> measurement of year 2019 inspected by Envirpro Company Limited.  
The 2<sup>nd</sup> measurement of year 2019 inspected by inspector name Chokkiwatthana Safety and Environment.

## Workplace Chemical Intensity Measurement

Lists of chemical intensity measurement at the work area in year 2019. The details are as follows.

Place of Measurement	Legal Standard Rate	Unit	Measurement Result			
			2018		2019	
			1 <sup>st</sup> time	2 <sup>nd</sup> time	1 <sup>st</sup> time	2 <sup>nd</sup> time
<b>Iron Fume</b>						
1. At the middle area of forming machine (No.11)	≤10	mg/m <sup>3</sup>	<0.003	0.0060	<0.0003	0.155
2. at the middle area of forming machine (No.08)	≤10	mg/m <sup>3</sup>	<0.003	0.0079	<0.0003	0.148
3. at the middle area of forming machine (No.10)	≤10	mg/m <sup>3</sup>	<0.003	0.0125	0.0702	0.135

The measurement of Iron Fume and Toluene are in the benchmark ( 3 areas / Times ).

Place of Measurement	Legal Standard Rate	Unit	Measurement Result			
			2018		2019	
			1 <sup>st</sup> time	2 <sup>nd</sup> time	1 <sup>st</sup> time	2 <sup>nd</sup> time
<b>Toluene</b>						
4. at the middle area of forming machine (No.10)	≤200	ppm	0.149	0.069	0.01	6.559
5. at the end area of forming machine (No.10)	≤200	ppm	0.074	-	0.16	6.559
6. at the middle area of forming machine (No.08)	≤200	ppm	0.143	0.076	<0.001	1.502
7. at the end area of forming machine (No.11)	≤200	ppm	-	0.068	-	0.007

**Note:** Referenced from measurement result year 2018 and 1<sup>st</sup> measurement of year 2019 inspected by Envirpro Company Limited.  
The 2<sup>nd</sup> measurement of year 2019 inspected by inspector name Chokwiwatthana Safety and Environment.

## Workplace Safety, Health and Environment Support

The company has added communication channels related to safety requirements, provided the employees with personal protective equipment, and arranged workplace safety assessment regularly. The Company also provided health check-up based on risk factor and annual health check-up for employees. To ensure the employees' occupational safety, the Company arranged the following activities :

### 1. Workplace environment assessment

The Company had the workplace environment (light, noise, heat and chemicals) assessed by certified external organization to ensure that the workplace is adequate and safe for the employees according to the law. P



PM 10 Measurement



PM 2.5 Measurement



Chemical Measurement



Light intensity measurement (Day)



Light intensity measurement (Night)



Noises Measurement

## 2. Knowledge development and training for employees

- The knowledge development programs on operation were provided so that the employees could perform accurately with safety. It was found that the operation accident rate decreased after the program had been launched.



- Corporate fire safety training To ensure that the employees are prepared for the incident that might happen at the workplace or their dwelling, the employees were provided with trainings and fire drills from expert instructors. With this knowledge, they could manage the situation without being frantic.

## 3. Safety Inspection

The Company arranged work-place safety inspection by having safety officers, safety executives, and supervisors identify unsafe condition and operation. This reflected the management's intention and commitment to the safety policy. It also reaffirmed and raised awareness among the workers about safety and inspected the operation and safety evaluation lawfully to meet the regulation requirement.



## 4. Annual Health Check-up

Providing annual health check-up program, the Company valued the physical healthcare of the employees considering every employee the most precious resource and engine that drives the organization to its growth. The program also benefited the employees: raising awareness about healthcare and understand their health condition in order to take care of their body and be able to perform effectively. The executive also acknowledged the employees' health condition annually. The information would be applied to the human resource management to find an in-time risk prevention and countermeasure for those with risks for disease.



5. Environment & Safety Communication

The employees are provided with information about safety and environment via the notice board at each plant and in the noticeable area to develop employee's knowledge and awareness about the issue.



## ANTI-CORRUPTION POLICY

Directors, executives and employees of the Company and its subsidiaries are prohibited from all kinds of corruption that leads to an abuse of power to seek direct and indirect advantage for an individual, family, friends and acquaintances. This includes a case that an individual is the taker and giver of the money or non-money to state agency or private sector doing the business with such as accepting objects, gifts, feast, donated/fund-raised money or other advantage to one's self from those who do business with the company. The anti-corruption policy must be strictly complied.

The Company has no policy to demote, punish or cause negative effect to the employee who refuses to accept the corruption even though the act causes the Company to lose business opportunity.

### Definition

**Fraud or corruption** refers to an act or an omission of one's duty or a misuse of authority of any kind. This includes direct or indirect bribery, promising of providing, requesting or demanding from a state agency or other individuals doing business with the Company any asset, money, object, rights or other advantage that is against morals, law, regulations or policy in order to gain or maintain any advantage that is inappropriate to the organization, one's self or other related party, except for cases allowed by law, regulation, announcement, local norm and tradition or trading tradition.

**Bribery** refers to giving or accepting an asset or other advantage to persuade an individual to perform, refrain from or defer any act that is against one's duty.

**Political contribution** refers to assistance in financial and other aspects to support political activity. Financial contribution includes providing loans. Other contribution may include providing objects or service, advertising for or supporting a political party, purchasing tickets to a fund raising event or donation to an organization with intimate relationship with a political party. Also, allowing employee to be the Company representative or allow an unpaid day-off to join political campaign is defined as political contribution.

**Gift** refers to money or objects that can be traded for cash such as a gift card, voucher or gift check. It also includes any object or privilege traded between a company and a contactor by hospitality, norm, tradition or social etiquette such as a gift.

**Charitable donation** refers to providing money, object or any advantage to state agency, private sector, organization or an individual to support society, religion and education such as donating money or objects to disaster victims or donating money to a foundation providing lunch to students in need.

### Duty and Responsibility

1. The Remuneration Nomination and Corporate Committee proposes the anti-corruption Policy to the Board of Director for approval.
2. The Board of Director is responsible for considering and approving the anti-corruption policy and assign to executives communicate and supervise the policy to employee at all level. Including define the control to ensure that all employee understand and aware of the importance of problem that occurred by corruption.
3. The Risk Management Committee is responsible for fraud risk assessment and proposing it for the Board of Director's approval. It is used as guidelines for the Internal Audit Division for planning, auditing and monitoring.
4. The Audit Committee has the duties and responsibilities as follows:
  - 4.1 Review the audit reports, internal control system and risk assessment related to corruption according to the Internal Audit Department has proposed to ensure that internal control systems have least impact of risk to the financial position and operating results of the Company and are appropriate to the Company's business model.
  - 4.2 Report on the verify results of the internal control systems and fraud risk assessment to the Board of Directors

5. The internal audit department has duties and responsibilities as follows:
  - 5.1 Perform to comply with the internal audit plan and report the internal audit control system and risk assessment on corruption occur from the internal control system to the Audit Committee.
  - 5.2 Perform any task assigned, by the Audit Committee, about the corruption issue related to the organization and beyond what stated in the internal audit plan.
6. Executives are responsible for settling an anti-corruption support system by conveying the employee and related individuals about the system and reviewing the practicality of the system and measures in order to conform to the change in business and law.
7. All directors, executives and employees are responsible for strictly complying to and supporting the anti-corruption policy by not getting involved with any direct and indirect acts of corruption. Should the employee have questions or witness the violation of this policy, the employee must report to one's superior or via the complaint channel according to complaint and whistle-blowing policy.
6. The Company operates with political neutrality by not providing political contribution or support to a political party or a politician in any aspect and not encouraging the directors, executives and employees to participate any political activity representing the Company. The Company understands it is an individual's rightful rights and freedom to participate political activity. But one must not claim the position in the Company or use the Company's property to support political activity, not perform any act misleading about the Company's political participation or support. An expression of opinion and action regarding politics in the office or the Company area is deemed offense to the Company regulations.
7. Charitable donation and financial support to any organization must be done transparently and strictly in accordance with ethics, morals, law and related Company regulation. Such action must not cause conflict of interest, be it an individual's or the Company's, and must not be used as a claim for fraud and corruption.
8. Directors and executives must be aware of the importance of knowledge dissemination and providing advice about the anti-corruption to the subordinates for them to comply with the anti-corruption policy and must be a good role-model in having honest and ethics.

### Best practice

1. Offering and accepting a bribe, reward or any that might cause or count as corruption is prohibited.
2. Any operation or relation with illegal business is not allowed.
3. Procurement must be made by the Company procedure and in accordance with the regulation and must be transparent and verifiable.
4. Making trading agreement with a business partner, the employee must avoid providing or accepting any object regarding the negotiation, contract and operation promised. Any gift giving or taking must be done in accordance with the related Company policy and regulation strictly.
5. The employee must not attempt to overpower a business partner and competitor illegally and unethically, be it providing privilege assistance, giving or taking a gift and feast or other advantage.

### Measure / conduct

The Company aims to raise awareness about anti-corruption and bribery by communicating within the Company for the directors, executives and employees to understand and acknowledge the importance of anti-corruption and bribery, including the related policy and regulation through employee meetings, trainings, seminars and the Company's media. The employee working in relevant with the Company's stakeholders is responsible for informing the policy via the communication channels.

## Anti-corruption disclosure

The Company complies with the law of Thailand operating on the anti-corruption. To allow all individuals inside and outside the Company to acknowledge the anti-corruption policy, the Company shall:

1. Publicize the anticorruption policy on all of the Company's signboards.
2. Disclose the anti-corruption policy via communication channels such as intranet and company website.
3. Provide employees training on anti-corruption.

## Complaint and Whistle Blowing Policy

### Scope of complaint and Whistle Blowing

Should there be suspicion or encounter of a violation of the following issues;

- Violation of the Company's corporate governances;
- Violating the Company's rules and regulations;
- Receiving an unfair treatment in work;
- Actions deemed fraud, corruption and bribery

or consult with a trusted supervisor of any level.

Should the employee feel uncomfortable to report to their supervisor, the employee can directly report the issue as the details in a complaint channel.

### Complaint channel

The employees are able to file a complaint or clue via the following channel;

1. Report comment via a comment box at each plant.
2. Contact/ report to the person in charge as follows:
  - 2.1 Chairman of Audit Committee  
Dr.Vicharn Aramvareekul  
E-mail : huang\_vc@yahoo.com
  - 2.2 Chairman of Remuneration Nomination and Corporate Committee  
Mr. Kriengkrai Rakkulchon  
E-mail : kriangkrairukk@gmail.com
  - 2.3 Assistant director of Internal Audit  
Mr. Naritchai Bhureepongsanont  
E-mail : naritchai.bhu@pacificpipe.co.th

Thus, the Company allows all stakeholders to report issues when they need to complaint or find clues about the Company's performance that are against the good corporate governance policy and/ or ethics and code of conducts. Additional questions or suggestion can be added to channel complaints as follows:

- Sending e-mail directly to responsible person according to the list in the 2.1 – 2.3.
- Sending a letter to

The Remuneration Nomination and Corporate Committee  
Pacific Pipe Public Company Limited  
Address : 1168/74 Floor 26<sup>th</sup> Lumpini Tower  
Building, Rama IV Rd., Bangkok 10120

### Process after receiving a complaint

#### 1. Fact gathering

A complaint receiver will gather a fact and then report to the Secretary of Remuneration Nomination and Corporate Committee.

#### 2. Data Screening

The secretary of Remuneration Nomination and Corporate Committee will invite a delegate from the management for the investigation within 3 days, the participants in the investigation as follows:

#### CASE A : Complaint about CEO / CFO / COO

##### Investigator Team :

1. Chairman of Audit Committee
2. Chairman of Remuneration Nomination and Corporate Committee
3. Assistant director of Internal Audit

#### CASE B : In addition in CASE A

##### Investigator Team :

1. CFO or COO
2. Assistant director of Internal Audit
3. Assistant director of Human Resource

Secretary of Remuneration Nomination and Corporate Committee attend as observer.

### 3. Operation measurement's specification

Secretary of Remuneration Nomination and Corporate Committee will summarize a report and propose a complaint's operation measurement, and propose to

**CASE A reports to The Board of director approval.  
CASE B reports to Chief Executive Officer (CEO).**

#### **Reporting an operation and investigation results**

Assistant direction of internal audit and secretary of Remuneration/Nomination and Corporate Committee will report a result of the operations that have been done to the top executives and the board of directors.

Moreover, any cancellation of the Company's corporate governance must be approved by the directors pronounced immediately according to the law.

#### **Measurement of protecting the violation's reporters and appellants**

1. The Company will keep a reporter's, an appellant's and a respondent's information confidential.
2. The Company will disclose sufficient information, considering the damage and safety for a petitioner, source of information or related party.
3. The injured party shall receive proper and fair damage alleviation.
4. The Company shall not treat the reporter or appellant unfairly.

#### **Penalty for the violation**

The penalty for the violation is in accordance with the Company regulations and/or related law.

#### **The frequency of policy review**

Every year or when there is a significant change.