

MAKE THINGS POSSIBLE

-  ONE STOP SERVICE
-  INFRASTRUCTURE
-  EXPERT
-  INNOVATION
-  LOGISTICS



สารบัญ



สารจากประธานเจ้าหน้าที่บริหาร

1



วิสัยทัศน์ และคุณค่า

2



นโยบายความรับผิดชอบต่อสังคม

3

- ขอบเขตการรายงาน
- ผู้มีส่วนได้ส่วนเสียของบริษัทฯ



การดำเนินงานด้านความรับผิดชอบต่อสังคม

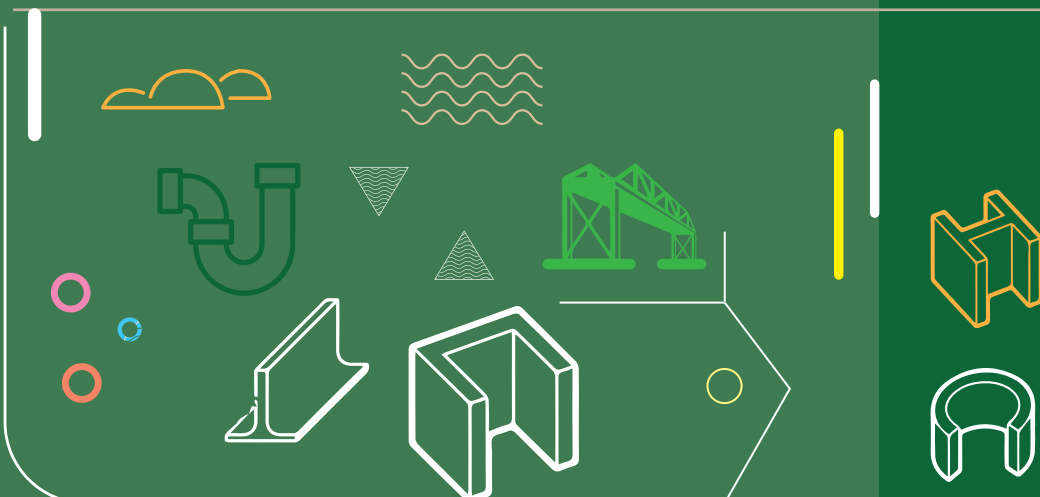
8

- ด้านเศรษฐกิจ
- ด้านสังคม
- ด้านสิ่งแวดล้อม



นโยบายต่อด้านการทุจริต คอร์รัปชัน

30





สารจากประธานเจ้าหน้าที่บริหาร

บริษัท แปซิฟิกไพพ์ จำกัด (มหาชน) ยังคงยึดถือแนวทางการปฏิบัติในการดำเนินธุรกิจด้วยความรับผิดชอบต่อสังคมด้วยการบริหารจัดการกระบวนการภายใน (CSR - in - process) ด้วยเรามีความเชื่อมั่นว่าการบริหารจัดการภายในที่ดีจะส่งเสริมและเพิ่มประสิทธิภาพและความเชื่อมั่นต่อทุกฝ่าย เรามุ่งเน้นการพัฒนาศักยภาพของบุคลากรภายในองค์กรเป็นสิ่งสำคัญ เพราะการดำเนินกิจกรรมภายใต้สถานการณ์ที่มีการเปลี่ยนแปลงทั้งด้านเศรษฐกิจและเทคโนโลยีอย่างรวดเร็วในยุคปัจจุบัน การจัดการทุกด้านต้องอาศัยความรู้ ความสามารถ และทักษะของบุคลากรทุกคน เพื่อช่วยให้องค์กรก้าวไปข้างหน้าอย่างมั่นคงและยั่งยืน

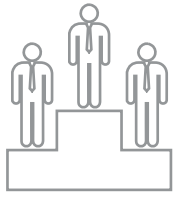
ในด้านการบริหารจัดการด้านสิ่งแวดล้อม สภาพแวดล้อมและความปลอดภัย บริษัทฯ มีการควบคุมค่าเคมี และควบคุมเสียงที่เกิดจากกระบวนการผลิต มีการสร้างสภาพแวดล้อมที่เหมาะสมต่อการปฏิบัติหน้าที่และปลูกฝังค่านิยมในการใช้ทรัพยากรอย่างรู้คุณค่า มีการอบรมและ workshop เรื่องความปลอดภัยรวมทั้งการตรวจสอบเครื่องมืออุปกรณ์ที่ใช้ในการปฏิบัติงานอย่างสม่ำเสมอ เราเชื่อมั่นว่าปลูกฝังจิตสำนึกและสร้างพฤติกรรมในการดูแลจัดการสิ่งแวดล้อมที่ดีโดยเริ่มต้นจากภายในองค์กรและค่อยๆ ขยายสู่สังคมภายนอกจะเป็นการดูแลรักษาสิ่งแวดล้อมที่ดีอย่างยั่งยืน และในรายงานฉบับนี้ บริษัทฯ ได้รวบรวมการดำเนินกิจกรรมและแนวทางที่ได้ปฏิบัติในแต่ละมิติสำหรับปีที่ผ่านมา เพื่อให้ผู้ที่เกี่ยวข้องทุกฝ่ายได้รับทราบถึงเจตนาและความมุ่งมั่นที่บริษัทฯ ได้ยึดมั่นและยึดถือ รวมทั้งปฏิบัติเรื่อยมาเพื่อเพิ่มขีดความสามารถในการบริหารกิจการและลดผลกระทบที่อาจเกิดจากการดำเนินงานของบริษัทฯ

ท้ายสุดนี้ คณะกรรมการขอขอบคุณผู้มีส่วนได้เสียของบริษัทฯ ทุกภาคส่วน ที่ให้การสนับสนุนการดำเนินงานที่ดีตลอดจนพนักงานที่มีความยึดมั่นการปฏิบัติงานภายใต้กรอบจริยธรรมและจรรยาบรรณของบริษัทฯ ตลอดจน ขอให้เชื่อมั่นว่าบริษัทฯ จะดำเนินธุรกิจด้วยความรับผิดชอบต่อ เพื่อร่วมเป็นส่วนหนึ่งในการพัฒนาเศรษฐกิจ สังคมและสิ่งแวดล้อมของประเทศเพื่อประโยชน์สูงสุดของทุกฝ่าย

นายสมชัย เลเว-พจน์พานิช

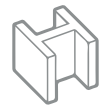
ประธานเจ้าหน้าที่บริหาร





วิสัยทัศน์

YOUR PARTNER FOR TOTAL SOLUTIONS



คุณค่า

C

Creativity การมีความคิดสร้างสรรค์

H

Harmony การประสานงาน

A

Achievement Oriented การมุ่งสู่ผลสำเร็จ

N

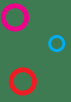
Networking การสร้างเครือข่าย

G

Growth การเติบโต

E

Entrepreneurship การร่วมเป็นส่วนหนึ่งขององค์กร



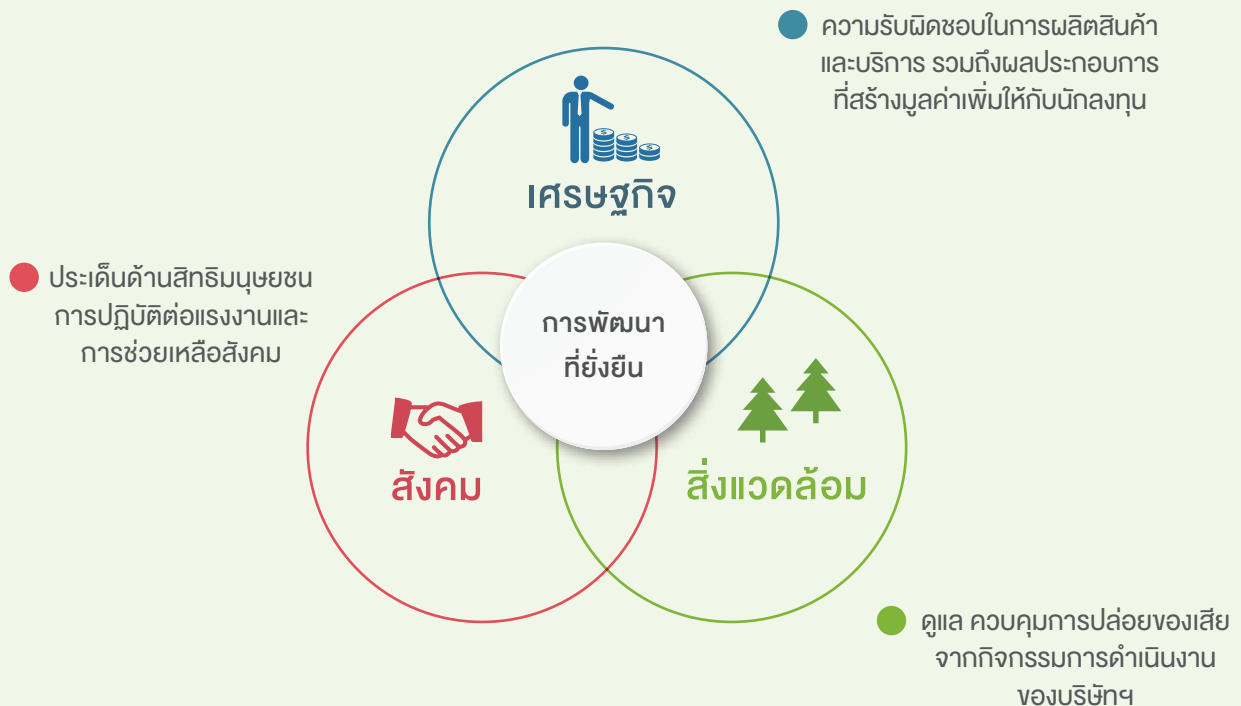


นโยบายความรับผิดชอบต่อสังคม

ขอบเขตการรายงาน

บริษัท แปซิฟิคไฟฟ์ จำกัด (มหาชน) (PAP) ได้จัดทำรายงานฉบับนี้ขึ้นภายใต้ “แนวทางการจัดทำรายงานความรับผิดชอบต่อสังคม” ซึ่งเผยแพร่โดยตลาดหลักทรัพย์แห่งประเทศไทย เพื่อแสดงให้เห็นถึงแนวทางที่บริษัทฯ ใช้ดำเนินธุรกิจ และการพัฒนาในแต่ละด้านเพื่อนำไปสู่การเติบโตของกิจการอย่างยั่งยืน บริษัทฯ ได้รวบรวมข้อมูลของปี 2561 เพื่อเปิดเผยให้นักลงทุนรับทราบและมีความเข้าใจถึงความรับผิดชอบต่อสังคม

การดำเนินธุรกิจของบริษัทฯ ในแต่ละมิติประกอบด้วยด้านเศรษฐกิจ ด้านสังคม และด้านสิ่งแวดล้อม การนำเสนอรายงานนี้เป็นรายงานที่กล่าวถึงนโยบายและการปฏิบัติต่อผู้มีส่วนได้เสียที่ได้รับผลกระทบที่เกิดขึ้นจากการดำเนินธุรกิจของบริษัทฯ เพื่อแสดงให้เห็นถึงความรับผิดชอบต่อสังคมที่บริษัทฯ ได้ปฏิบัติต่อผลกระทบเหล่านั้น ด้วยแนวทางความรับผิดชอบต่อสังคมในประเด็นต่างๆ ดังนี้




การรายงานในประเด็นที่ได้กล่าวมานี้จะครอบคลุมในส่วนการดำเนินความรับผิดชอบต่อสังคมในกระบวนการธุรกิจ (CSR-in-process) โดยมีจุดมุ่งหมายที่จะปรับปรุงและพัฒนาการดำเนินความรับผิดชอบต่อสังคมให้ดียิ่งขึ้นในรอบปีต่อไป



การดำเนินธุรกิจของแปซิฟิกไพพ์

บริษัท แปซิฟิกไพพ์ จำกัด (มหาชน) (“PAP”) ประกอบธุรกิจหลักในการผลิตและจำหน่ายท่อเหล็กโดยใช้ระบบผลิตแบบการเชื่อมเหล็กแผ่นโดยใช้ความต้านทานไฟฟ้า (Electric Resistance Welded: ERW) ด้วยประสบการณ์ในการผลิตท่อเหล็กมานานกว่า 46 ปี และการผลิตโดยเครื่องจักรที่ทันสมัย ผลิตเทคโนโลยีพร้อมระบบตรวจสอบและควบคุมโดยวิศวกรผู้เชี่ยวชาญ ผลิตภัณฑ์ทุกชนิดทุกประเภทที่ผลิตจากบริษัทฯ ของเราจึงล้วนได้มาตรฐานสากล และได้รับการรับรองจากสถาบันที่มีชื่อเสียงหลายแห่งทั่วโลก ทั้งนี้ ทำให้ผลิตภัณฑ์ของเราเป็นที่ยอมรับอย่างกว้างขวางทั้งตลาดภายในประเทศ และมากกว่า 10 ประเทศทั่วโลก ผลิตภัณฑ์ท่อเหล็กมีการจำแนกเป็น 2 ประเภทหลัก ได้แก่ ท่อเหล็กดำ และท่อเหล็กชุบสังกะสี ซึ่งท่อเหล็กทั้งสองประเภทจะแบ่งออกเป็นท่อเหล็กแบบมาตรฐาน

ซึ่งจำหน่ายภายใต้เครื่องหมายการค้า  “แปซิฟิกไพพ์” และท่อเหล็กแบบคุณภาพทั่วไปซึ่งจำหน่ายภายใต้เครื่องหมายการค้า **TMZ** “ทาโมเสะ” สินค้าของเราตอบสนองความต้องการทั้งในด้านงานโครงสร้าง งานระบบ และงานด้านสถาปัตยกรรมที่ให้ทั้งความสวยงาม ทนสนิมและดงทน พนักงานของเราทุกคนต่างยึดมั่นในการส่งมอบผลิตภัณฑ์ที่มีคุณภาพและการบริการ รวมทั้งการดำเนินธุรกิจที่สร้างการเติบโตทั้งด้านเศรษฐกิจ สังคม ควบคู่ไปกับจริยธรรมและการดูแล ไม่สร้างผลกระทบต่อสิ่งแวดล้อมภายใต้วิสัยทัศน์และพันธกิจที่เราเชื่อมั่นและประกาศเจตนารมณ์

โครงสร้างทางธุรกิจ



บริษัท แปซิฟิกไพพ์ จำกัด (มหาชน) (PAP)

ผู้ผลิตและจำหน่ายท่อเหล็กดำ
และท่อเหล็กชุบสังกะสี

บริษัท ทาโมเสะ เทรดดิ้ง จำกัด (บริษัทย่อย) (TMS)

ตัวแทนจำหน่ายภายใต้เครื่องหมายการค้า



บริษัท มีกริพย์ขนส่ง จำกัด (บริษัทย่อย) (MT)

ตัวแทนในการจัดส่งสินค้า

ผู้ผลิตและจำหน่ายท่อเหล็กดำ และท่อเหล็กชุบสังกะสี โดยมีกำลังการผลิตรวมอยู่ที่ 450,000 ตันต่อปี ผลิตโดยวิธีเชื่อมเหล็กแผ่นซึ่งต้องอาศัยความต้านทานไฟฟ้า (Electric Resistance Welded: ERW) โดยมีทั้งการผลิตตามคำสั่งลูกค้า (Made to order) และผลิตพร้อมสำหรับการจำหน่าย แบ่งตามประเภทการใช้งานคือ

- ท่อเหล็กสำหรับงานทั่วไป
- ท่อเหล็กสำหรับงานโครงสร้าง
- ท่อเหล็กสำหรับงานอุตสาหกรรม

เป็นผู้แทนจำหน่าย

- ผลิตภัณฑ์ท่อเหล็กทุกรูปพรรณต่างๆ ที่ผลิตโดย PAP
- ขยายธุรกิจให้บริการจัดหา จำหน่ายวัสดุอุปกรณ์การก่อสร้างอย่างครบวงจร ทั้งในรูปแบบงานโครงสร้าง เช่น โครงสร้างพื้นฐานการคมนาคม โครงสร้างท่าอากาศยาน โครงสร้างคลังสินค้า โครงสร้างอาคารสูง เป็นต้น และในรูปแบบงานระบบ เช่น งานระบบป้องกันอัคคีภัย ระบบชลประทาน ระบบสุขาภิบาล เป็นต้น
- ให้บริการเชื่อมประกอบงานท่อเหล็ก เป็นที่ปรึกษาในการเลือกใช้วัสดุอุปกรณ์ก่อสร้าง การถอดแบบ เพื่อสร้างคุณค่าเพิ่มให้กับลูกค้ายิ่งขึ้น

ตัวแทนการจัดส่งสินค้าสู่ปลายทาง



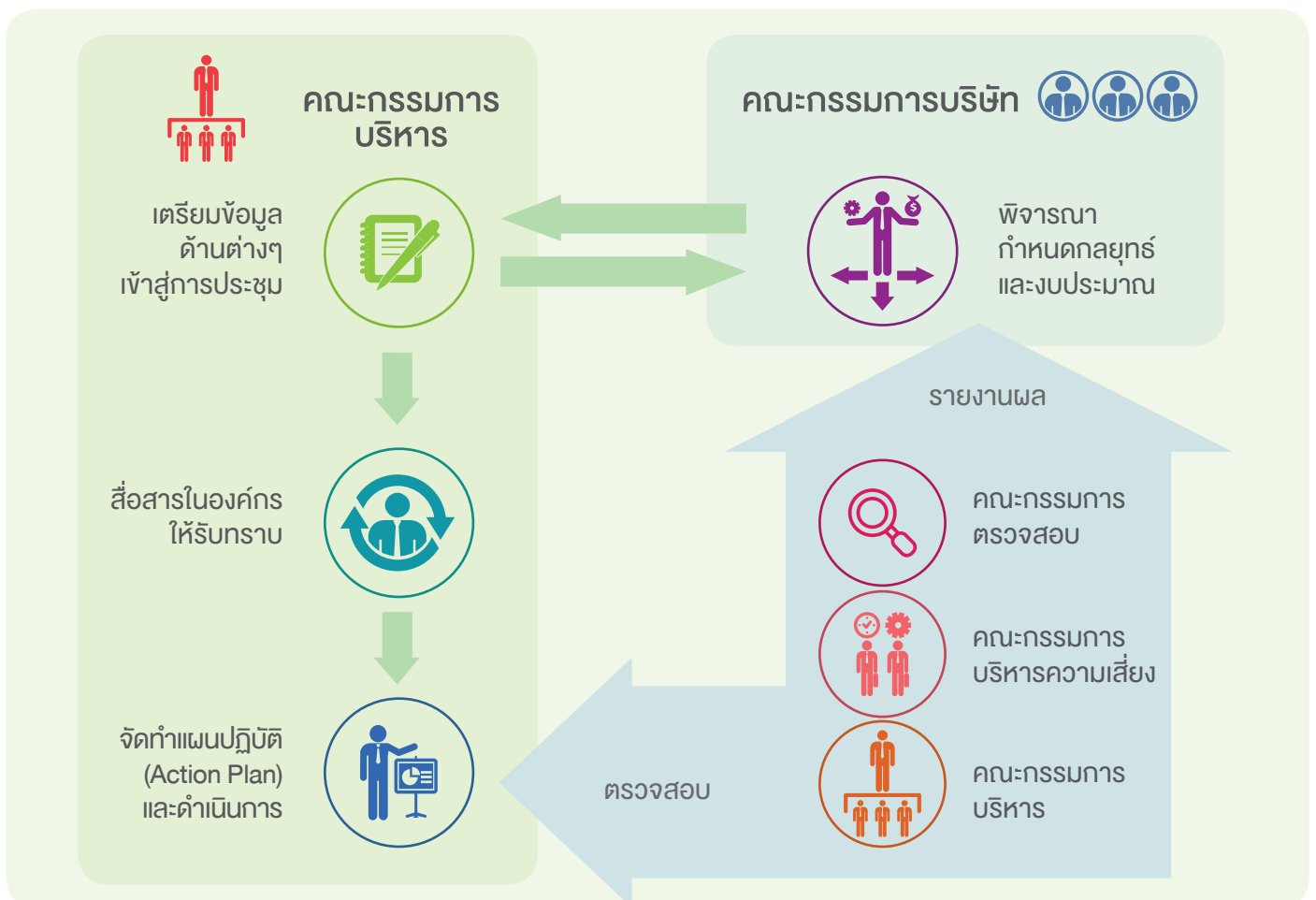
การกำกับดูแลกิจการ

คณะกรรมการบริษัท ประกอบด้วยกรรมการ 10 ท่าน คือ กรรมการอิสระ 7 ท่าน และกรรมการที่เป็นผู้บริหาร 3 ท่าน ซึ่งในจำนวนกรรมการทั้งหมด มีกรรมการที่เป็นเพศหญิง 6 ท่าน การจัดโครงสร้างคณะกรรมการบริษัทเป็นโครงสร้างที่สนับสนุนให้เกิดการถ่วงดุลอำนาจกับฝ่ายบริหาร มีคณะกรรมการชุดย่อย ซึ่งประกอบด้วยคณะกรรมการตรวจสอบ คณะกรรมการบริหารความเสี่ยง คณะกรรมการบริหาร และคณะกรรมการสรรหาค่าตอบแทนและบรรษัทภิบาล คณะกรรมการบริษัทสามารถกำกับตรวจสอบความโปร่งใสในการดำเนินธุรกิจ ตั้งแต่การกำหนดกลยุทธ์องค์การ การบริหารความเสี่ยง จริยธรรมในการดำเนินธุรกิจ การปฏิบัติต่อผู้มีส่วนได้เสีย และการพิจารณารายการที่อาจเกิดความขัดแย้งของผลประโยชน์ในการบริหารจัดการธุรกิจ ดูแลให้องค์กรดำเนินธุรกิจที่ถูกต้องตามกฎหมาย ระเบียบ ข้อบังคับบริษัทฯ มติที่ประชุมผู้ถือหุ้นและตามหลักการกำกับดูแลกิจการที่ดี มีความรับผิดชอบและเปิดเผยข้อมูลต่อสาธารณชนได้อย่างถูกต้อง ครบถ้วน ทันเวลา และโปร่งใส

ด้านกลยุทธ์ของธุรกิจ

ในการวางแผนจัดทำด้านกลยุทธ์และแผนงาน คณะกรรมการบริษัท จะพิจารณาและกำหนดวิสัยทัศน์ ทิศทางและเป้าหมายทางธุรกิจ โดยคำนึงถึงสภาพแวดล้อมของธุรกิจ โอกาสและความเสี่ยงที่ยอมรับได้ต่อผู้มีส่วนได้เสียตลอด Value Chain การนำนวัตกรรมและเทคโนโลยีมาใช้ที่เหมาะสม ตอบสนองความต้องการของลูกค้าและผู้มีส่วนได้เสีย และมีการทบทวนเรื่องดังกล่าวอย่างน้อยทุกๆ 5 ปี รวมทั้งกำกับให้ฝ่ายบริหารสื่อสารให้ทั่วทั้งองค์กร และติดตามให้มีการรายงานผลการดำเนินงาน โดยมุ่งหวังประสิทธิผลในด้านความสามารถในการแข่งขันการประกอบธุรกิจอย่างมีจริยธรรม การคำนึงถึงผลกระทบต่อสิ่งแวดล้อม และสามารถปรับตัวได้ภายใต้การเปลี่ยนแปลงที่เกิดขึ้น

ในเดือนตุลาคม 2561 คณะกรรมการบริษัทได้มีการพิจารณาทบทวนวิสัยทัศน์ของบริษัท โดยมีความเห็นว่า วิสัยทัศน์และพันธกิจที่ได้กำหนดไว้ตั้งแต่ปลายปี 2560 ยังมีความเหมาะสม นอกจากนี้ ได้พิจารณาแผนการดำเนินธุรกิจและเป้าหมายรวมทั้งงบประมาณประจำปี 2562 เพื่อให้ฝ่ายบริหารสื่อสารลงไปยังผู้ปฏิบัติงาน เพื่อจัดทำแผนการปฏิบัติ (action plan) โดยให้นำผลการดำเนินงานกลับเข้ามารายงานต่อที่ประชุมเป็นรายไตรมาส



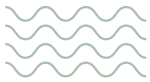
การติดตาม ทบทวน ปรับปรุง แผนธุรกิจในช่วงปีนั้น จะมีฝ่ายตรวจสอบภายในเข้าตรวจสอบและติดตามถึงการปฏิบัติงานตามแผนงานที่ได้เสนอ เพื่อเสนอต่อคณะกรรมการตรวจสอบ โดยมีการรายงานผลการติดตามดังกล่าวต่อผู้บริหารสูงสุดของหน่วยงานนั้นๆ รวมทั้งผู้บริหารสูงสุดขององค์กร นอกจากนี้ คณะกรรมการบริหารจะมีการประชุมร่วมกันเพื่อพิจารณาถึงความเป็นไปได้ของเป้าหมายและแผนธุรกิจที่กำหนดไว้ภายใต้สถานการณ์ที่เปลี่ยนแปลง เพื่อเสนอการทบทวน ปรับปรุง หรือรายงานต่อคณะกรรมการบริษัท

ด้านการจัดทำแผนการบริหารความเสี่ยง ได้มอบหมายให้แต่ละฝ่ายจัดทำแผนการบริหารความเสี่ยงเพื่อเสนอต่อคณะกรรมการบริหารความเสี่ยงพิจารณา ให้ความเห็น ตลอดจนการติดตามความคืบหน้าของแผนการดำเนินความเสี่ยงในด้านต่างๆ เพื่อสรุปและรายงานต่อคณะกรรมการบริษัท

ด้านกระบวนการบริหารความเสี่ยงขององค์กร

คณะทำงานที่รับผิดชอบงานในส่วนความรับผิดชอบต่อสังคม ประกอบด้วยหน่วยงานการตลาด หน่วยงานทรัพยากรมนุษย์ หน่วยงานด้านความปลอดภัยและสิ่งแวดล้อม และหน่วยงานนักลงทุนสัมพันธ์ โดยทั้งสี่หน่วยงานจะร่วมกันจัดทำกิจกรรมและรายงานต่อคณะกรรมการสรรหา ค่าตอบแทน และบริษัทภิบาล

ด้านกระบวนการบริหารความเสี่ยงขององค์กรคณะกรรมการบริษัทมีการแต่งตั้งคณะกรรมการบริหารความเสี่ยงเพื่อทำหน้าที่กำหนดและเสนอความเสี่ยงระดับองค์กร เพื่อนำเสนอต่อที่ประชุมคณะกรรมการบริษัท นอกจากนี้ ทุกหน่วยงานในบริษัท จะเป็นเจ้าของความเสี่ยง มีหน้าที่นำเสนอแผนการจัดการความเสี่ยงของหน่วยงานเสนอต่อคณะกรรมการบริหารความเสี่ยงและคณะกรรมการบริหารความเสี่ยง จะมีการติดตามความคืบหน้าและผลการดำเนินการเพื่อรายงานต่อคณะกรรมการบริษัท



ผู้มีส่วนได้เสียของบริษัทฯ

บริษัทฯ ได้ยึดถือหลักการประกอบธุรกิจภายใต้จริยธรรมและจรรยาบรรณในการดำเนินธุรกิจ ที่ได้จัดทำเป็นแนวปฏิบัติที่ดี เป็นเสมือนคู่มือให้คำแนะนำและแนวทางที่เป็นประโยชน์ สำหรับการปฏิบัติตนให้สอดคล้องกับคุณค่าสำคัญและหลักการดำเนินธุรกิจของบริษัทฯ ที่ปฏิบัติต่อผู้มีส่วนได้เสีย ดังนี้



ผู้มีส่วนได้เสีย	แนวปฏิบัติ
ผู้ถือหุ้น	<ul style="list-style-type: none"> พนักงานทุกคนมีความมุ่งมั่นและปฏิบัติหน้าที่อย่างเต็มความสามารถเพื่อให้บรรลุถึงเป้าหมายที่ตั้งไว้ และเป็นการแสดงถึงศักยภาพของพนักงานทุกคนให้สะท้อนออกมาในรูปของผลประกอบการที่ดี มีความเติบโตอย่างยั่งยืนและมั่นคง สร้างความมั่นใจและคุ้มค่าต่อการลงทุนให้กับผู้ลงทุน การให้ข้อมูลต่อผู้ถือหุ้นต้องอยู่บนพื้นฐานของความจริง และมีความโปร่งใสให้ข้อมูลต่อนักลงทุนอย่างเท่าเทียมกัน
ลูกค้า	<ul style="list-style-type: none"> การสร้างความพึงพอใจและความมั่นใจให้กับลูกค้าด้วยการส่งมอบผลิตภัณฑ์ที่มีคุณภาพตรงตามมาตรฐานภายใต้ราคาที่เป็นธรรมต่อทั้งสองฝ่าย จัดให้มีช่องทางที่ให้ลูกค้าร้องเรียนเกี่ยวกับคุณภาพ ปริมาณ และความปลอดภัยของสินค้าและบริการ
คู่แข่งทางการค้า	<ul style="list-style-type: none"> ประพฤติภายใต้กรอบกติกาของการแข่งขันที่ดี ไม่บิดเบือนข้อมูล หลอกลวง หรือใช้วิธีอื่นใดที่ไม่ถูกต้องตามครรลองของการแข่งขันที่ดี ไม่แสวงหาข้อมูลที่เป็นความลับของคู่แข่งทางการค้าด้วยวิธีการที่ไม่สุจริต หรือไม่เหมาะสม ไม่ทำลายชื่อเสียงของคู่แข่งทางการค้า ด้วยการกล่าวหาในทางร้าย ไม่โจมตีคู่แข่งโดยปราศจากข้อมูลอย่างสมเหตุสมผล
คู่ค้า	<ul style="list-style-type: none"> ให้ข้อมูลแก่ผู้ค้าอย่างเท่าเทียม ถูกต้อง ไม่มีอคติ ไม่เลือกปฏิบัติ ปฏิบัติตามกรอบการแข่งขันทางการค้าที่สุจริต ตามสัญญาและจรรยาบรรณ มีขั้นตอนที่ตรวจสอบได้ เพื่อให้เกิดความโปร่งใส และก่อประโยชน์สูงสุด
พนักงาน	<ul style="list-style-type: none"> กำหนดค่าตอบแทนอย่างเป็นธรรม เหมาะสมกับหน้าที่ความรับผิดชอบ จัดอบรมเพื่อพัฒนาศักยภาพบุคลากรในองค์กรเพื่อความเติบโตในหน้าที่การงานของพนักงาน ปฏิบัติอย่างเป็นธรรมบนหลักสิทธิมนุษยชน และดูแลความปลอดภัย
สิ่งแวดล้อม ชุมชน และสังคมโดยรวม	<ul style="list-style-type: none"> ปลูกฝังจิตสำนึกในเรื่องความรับผิดชอบต่อสังคมและสิ่งแวดล้อมให้เกิดขึ้นในบุคลากรของบริษัท โดยเริ่มจากการช่วยกันประหยัดพลังงานและการใช้ทรัพยากรอย่างรู้คุณค่า ป้องกันอุบัติเหตุและควบคุมการปล่อยของเสียให้อยู่ในระดับค่ามาตรฐานที่ยอมรับได้ ให้ความช่วยเหลือในรูปแบบต่างๆ เช่น การบริจาค





การดำเนินงาน ด้านความรับผิดชอบต่อสังคม

ด้านเศรษฐกิจ



กลยุทธ์หลักในการดำเนินธุรกิจอย่างยั่งยืน

1. การผลิตสินค้าคุณภาพ มีมาตรฐาน การขยายฐานลูกค้า บริษัท แปซิฟิกไพพ์ จำกัด (มหาชน) ดำเนินธุรกิจในฐานะผู้ผลิตท่อเหล็กคุณภาพมากกว่า 35 ปี โดยยึดหลักการผลิตสินค้าท่อเหล็กที่มีคุณภาพ และการส่งมอบที่ตรงเวลา พัฒนาระบบโลจิสติกส์เพื่อรองรับการขยายฐานลูกค้า รวมทั้งการประชาสัมพันธ์ตราสินค้า



“แปซิฟิกไพพ์” ให้เป็นที่รู้จักอย่างกว้างขวาง



2. นวัตกรรมและการปรับปรุงกระบวนการภายในอย่างต่อเนื่อง สิ่งของบริษัท ที่ให้ความสำคัญโดยตลอด คือ การศึกษาด้านนวัตกรรม การปรับปรุง พัฒนา ระบบการทำงาน และกระบวนการภายใน เพื่อให้เหมาะสมกับสถานการณ์ที่มีความเปลี่ยนแปลงในปัจจุบัน และเป็นการกระตุ้นให้พนักงานเกิดการเรียนรู้อย่างต่อเนื่อง และมีการถ่ายทอดความรู้ให้พนักงานด้วยกันในองค์กร

3. การดำเนินธุรกิจภายใต้หลักธรรมาภิบาล

บริษัท ยึดถือการดำเนินงานภายใต้หลักธรรมาภิบาล ซึ่งมีการเปิดเผยข้อมูลต่อผู้ลงทุนและผู้มีส่วนได้เสียด้วยความโปร่งใส และตรวจสอบได้ และสื่อสารผ่านหลากหลายช่องทาง ทั้งระบบ Intranet เพื่อให้พนักงานรับทราบ และทำความเข้าใจนโยบาย

การกำกับดูแลกิจการที่ดีของบริษัทฯ และการเปิดเผยผ่านรายงานประจำปีและเว็บไซต์ของบริษัทฯ เพื่อให้นักลงทุนและผู้มีส่วนได้เสียรับทราบข้อมูลของบริษัทฯ ในทิศทางเดียวกัน

ความรับผิดชอบต่อผู้บริโภค

บริษัทฯ ตระหนักถึงความสำคัญในความรับผิดชอบต่อผู้บริโภค ในฐานะที่บริษัทฯ เป็นทั้งผู้ผลิตและจำหน่ายท่อเหล็กคุณภาพภายใต้เครื่องหมายการค้า  “แปซิฟิกไพพ์” บริษัทฯ เลือกใช้เครื่องจักรและเทคโนโลยีการผลิตที่ทันสมัย ควบคุมโดยทีมวิศวกรที่มีความเชี่ยวชาญและมีประสบการณ์ ซึ่งจะดูแล ตรวจสอบ ให้เครื่องจักรมีประสิทธิภาพผลิตสินค้าได้ตามมาตรฐาน นอกจากนี้ ยังมีกระบวนการทดสอบผลิตภัณฑ์ให้เป็นไปตามมาตรฐานที่ได้กำหนดไว้ เพื่อให้ผู้บริโภคมั่นใจว่าสินค้าภายใต้เครื่องหมายการค้า  “แปซิฟิกไพพ์” เป็นสินค้าที่มีความแข็งแรง สร้างความปลอดภัย เหมาะสมกับประเภทของงานที่นำไปใช้ นอกจากนี้ ทุกครั้งที่มีการจำหน่ายท่อแบบมาตรฐานบริษัทฯ จะออกใบรับรองคุณภาพสินค้าให้กับลูกค้าเพื่อเป็นการรับประกันคุณภาพ และสร้างความมั่นใจแก่ผู้บริโภค ดังนั้น การดำเนินธุรกิจให้มีความแข็งแกร่ง เราจึงยึดมั่นในหลักความรับผิดชอบต่อผู้บริโภค ดังนี้

ความรับผิดชอบต่อผู้บริโภค

ด้านผลิตภัณฑ์และบริการ

- การผลิตสินค้าที่ได้มาตรฐาน และตรงตามความต้องการ
- การส่งมอบสินค้า

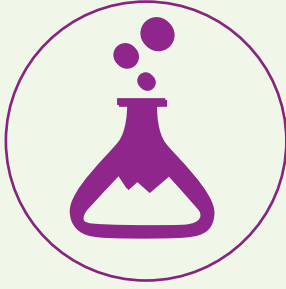
ด้านผู้บริโภค

- ให้ความรู้ ข้อมูลที่ถูกต้อง
- เปิดช่องทางการรับข้อร้องเรียน



สินค้าคุณภาพและบริการที่โดดเด่น

เพื่อสร้างความยั่งยืนให้กับธุรกิจ บริษัทฯ มีกระบวนการทำงานและพัฒนาจุดเด่นทั้งด้านสินค้าและบริการ ทำให้บริษัทเป็นผู้นำในตลาดและธุรกิจท่อเหล็กคุณภาพของประเทศ



ตรวจสอบ

วัตถุดิบ (เหล็กม้วน)
ร้อยละ 100 ก่อนเข้าสู่
กระบวนการผลิต



การผลิต

ใช้เครื่องจักรที่ทันสมัย
และควบคุมการผลิต
โดยวิศวกรผู้เชี่ยวชาญ



ทดสอบ

คุณภาพสินค้าตาม
ที่มาตรฐานกำหนด
พร้อมออกใบรับรองสินค้า



ส่งมอบสินค้า

ตรงตาม
ความต้องการ
อย่างทันเวลา

บริษัทฯ มีการตรวจสอบวัตถุดิบ (แผ่นเหล็กรีดร้อน : “เหล็กม้วน”) ก่อนนำเข้าสู่กระบวนการผลิต โดยการตัดชิ้นส่วนของเหล็กม้วน ทุกม้วนมาตรวจสอบคุณภาพ ว่าเป็นไปตามมาตรฐานต่างๆ หรือไม่ ในกระบวนการผลิต บริษัทฯ ใช้เครื่องจักรที่ทันสมัย และผ่านการตรวจเช็คสภาพอย่างสม่ำเสมอ เมื่อสินค้าผลิตเสร็จสมบูรณ์แล้ว เข้าสู่การทดสอบคุณภาพต่างๆ ตามแต่ละมาตรฐานของผลิตภัณฑ์ เช่น การรับแรงดันน้ำ การดัดโค้ง การทดสอบรอยตะเข็บ และคุณสมบัติอื่นๆ ที่สำคัญ บริษัทฯ จะทำการออกใบรับรองคุณภาพ สินค้าให้กับลูกค้าทุกครั้งที่มีการจำหน่ายสินค้าคุณภาพ

บริษัทฯ ยังคงให้ความสำคัญในเรื่องการจัดส่งสินค้าที่ตรงต่อความต้องการของลูกค้า อย่างทันเวลาและปลอดภัย และเพื่อส่งมอบสินค้าคุณภาพที่มีความปลอดภัยให้กับผู้ใช้งานแล้ว บริษัทฯ ยังให้ความสำคัญกับการสร้างทีมงานคุณภาพ พร้อมทั้งจะส่งมอบคุณค่าให้กับผู้มีส่วนได้ส่วนเสียของบริษัทฯ ผ่านโครงการจัดการฝึกอบรมเพิ่มพูนทักษะที่จำเป็นให้กับพนักงาน เพื่อให้ปฏิบัติงานได้ดีมีประสิทธิภาพทั้งด้านการผลิต การขาย หรือการส่งมอบสินค้า เช่น “โครงการพัฒนาองค์ความรู้สู่การพัฒนาองค์กร” เป็นกิจกรรมที่บริษัทฯ จัดเพื่อส่งเสริมให้พนักงานมีความรู้ และสามารถส่งต่อองค์ความรู้สู่พนักงานคนอื่นๆ ผ่านการจัดทำสื่อการสอนและการวางแผนงานที่มีประสิทธิภาพ โดยเน้นการทำงานเป็นทีม ช่วยให้พนักงานสามารถทำงานได้อย่างมีประสิทธิภาพ



ต้อนรับนิสิตคณะวิศวกรรม จุฬาลงกรณ์มหาวิทยาลัย
เข้าเยี่ยมชมกระบวนการผลิต ณ โรงงานมหาชัย 2 (PM2)

สร้างการเข้าถึงสินค้า

บริษัทฯ สร้างการเข้าถึงสินค้า โดยจัดสัมมนาให้ความรู้เกี่ยวกับผลิตภัณฑ์ของบริษัทฯ ให้กับลูกค้ากลุ่มตัวแทนจำหน่ายตามจังหวัดต่างๆ เพื่อให้เกิดความรู้ความเข้าใจในผลิตภัณฑ์อย่างถูกต้อง และสามารถนำไปปฏิบัติในการแนะนำสินค้าให้กับผู้ซื้อหรือผู้ใช้งานนำผลิตภัณฑ์ไปใช้ได้อย่างถูกต้องเหมาะสม ซึ่งนอกจากจะช่วยเพิ่มความปลอดภัยให้กับผู้ใช้งานแล้ว ยังเป็นการเพิ่มทางเลือกในการเลือกซื้อผลิตภัณฑ์คุณภาพที่สามารถสร้างความยั่งยืนให้กับงานก่อสร้างต่างๆ อันจะนำไปสู่ความเชื่อมั่นในคุณภาพผลิตภัณฑ์ของบริษัทฯ

นอกจากนี้ บริษัทฯ ยังมีการจัดกิจกรรมเยี่ยมชมโรงงานให้กับลูกค้า ผู้ถือหุ้น นักลงทุน และนิสิตนักศึกษาจากสถาบันการศึกษาต่างๆ โดยมีวัตถุประสงค์หลักในการสร้างความเชื่อมั่นให้กับผู้ถือหุ้น และ/หรือนักลงทุน และสร้างความมั่นใจในคุณภาพการดำเนินงานในทุกขั้นตอนแก่ลูกค้าของบริษัทฯ อีกทั้งยังเป็นการสร้างความรู้ความเข้าใจในการใช้งานโครงสร้างท่อเหล็กต่างๆ รวมไปถึงการเปิดมุมมองในการออกแบบงานก่อสร้างให้กับนิสิตนักศึกษาที่จะกลายเป็นนักออกแบบในอนาคต พร้อมทั้งสร้างเครือข่ายระหว่างบริษัทฯ กับสถาบันการศึกษาต่างๆ อีกด้วย



นำผู้ถือหุ้นและนักลงทุนทั่วไปเยี่ยมชมกระบวนการทดสอบวัตถุดิบและกระบวนการผลิต ณ ศูนย์มหาชัย 2 (PM2)



โครงการประกวดแบบ บ้านเขียว ส.อ.ท. โดยร่วมเป็น sponsor ในการสนับสนุนโครงการประกวดในกลุ่มนิสิต คณะสถาปัตยกรรมศาสตร์ กว่า 30 สถาบัน : เจ้าหน้าที่สื่อสารองค์กร และเจ้าหน้าที่ฝ่ายขายเข้าร่วมออกบูธ แนะนำบริษัท ผลิตภัณฑ์ และประชาสัมพันธ์ PAP Facebook ณ มหาวิทยาลัยกรุงเทพ

จากการดำเนินงานที่กล่าวมาข้างต้น บริษัทฯ มุ่งหวังว่าจะร่วมเป็นส่วนหนึ่งในการพัฒนาอุตสาหกรรมการก่อสร้างของประเทศและเสริมสร้างความมั่นคงปลอดภัยในชีวิตประจำวันของประชากรผ่านผลิตภัณฑ์ที่มีคุณภาพมาตรฐานสากล และการใช้งานโครงสร้างท่อเหล็กอย่างถูกวิธี ตรงตามประเภทการใช้งาน รวมไปถึงการพัฒนาทางด้านสถาปัตยกรรมต่างๆ ให้มีความคงทน สวยงามอย่างยั่งยืน



ด้านสังคม



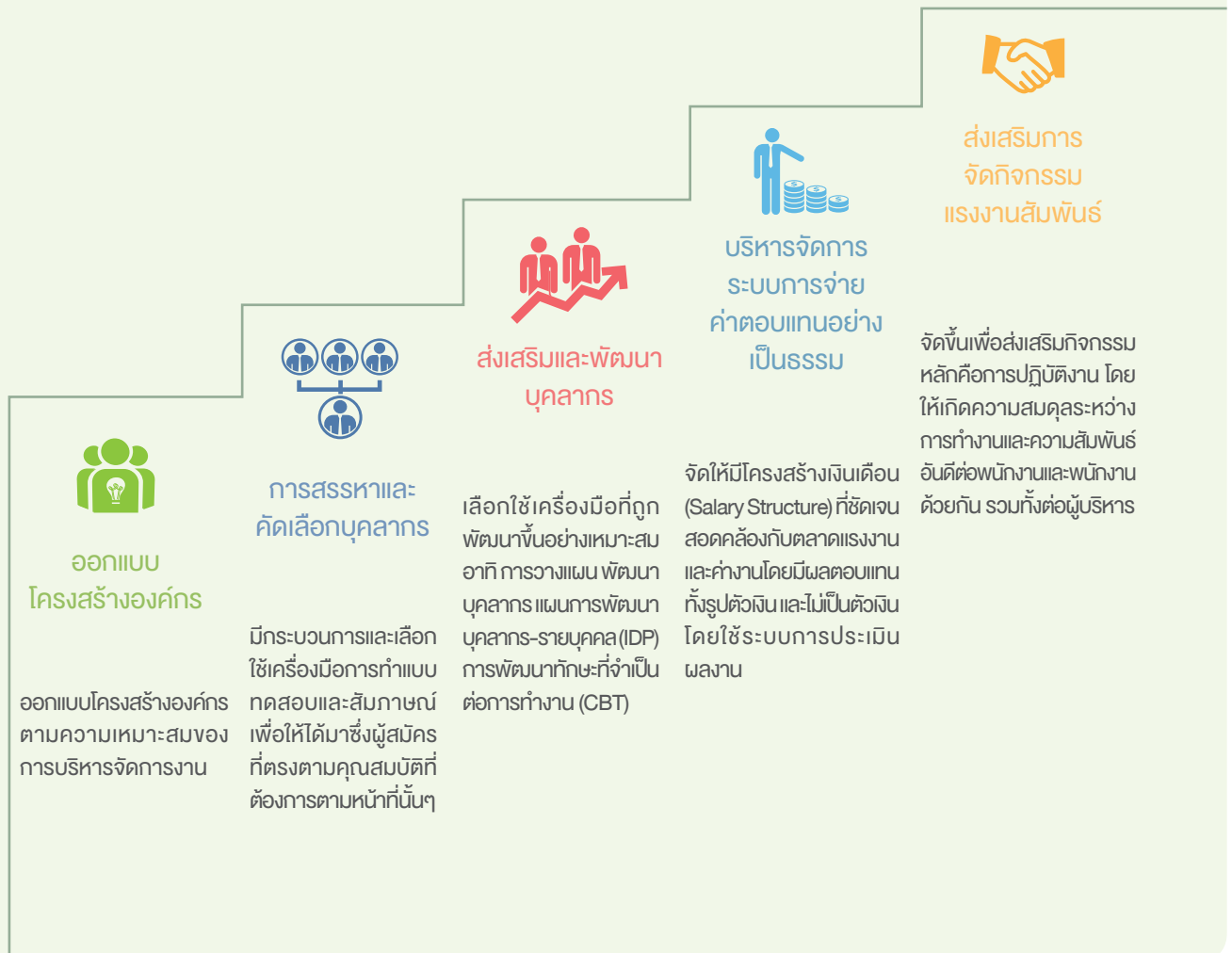
การปฏิบัติด้านแรงงานและสิทธิมนุษยชน

บริษัทฯ เคารพในสิทธิมนุษยชนและการปฏิบัติให้ถูกต้องตามกฎหมาย โดยกำหนดนโยบายเรื่องสิทธิมนุษยชนของผู้มีส่วนได้เสียไว้เป็นส่วนหนึ่งในนโยบายการกำกับดูแลกิจการที่ดีของบริษัทฯ รวมทั้งมีการกำหนดนโยบายและขั้นตอนการร้องเรียนกรณีที่ไม่ได้รับความเป็นธรรมหรือพบเห็นสิ่งผิดปกติ โดยมีกรรมการสอบสวนข้อเท็จจริงเพื่อดำเนินการแก้ไข พร้อมทั้งเผยแพร่ช่องทางในการรับแจ้งข้อร้องเรียนผ่านทางเว็บไซต์ และรายงานประจำปีของบริษัทฯ

บริษัทฯ มีความเชื่อมั่น และตระหนักถึงความสำคัญของบุคลากรที่เป็นปัจจัยในการขับเคลื่อนการบริหารงานขององค์กรไปสู่

เป้าหมายข้างหน้า จึงมีกระบวนการปฏิบัติและวางแผนตั้งแต่การสรรหาบุคลากร การรักษาและพัฒนาให้บุคลากรมีความรู้ทักษะความสามารถตามที่องค์กรคาดหวัง ภายใต้ Corporate Valued ขององค์กร คือ การให้ความสำคัญกับลูกค้า การมุ่งสู่ความสำเร็จ มุ่งเน้นเสริมสร้างวัฒนธรรมในการแบ่งปันความรู้ ความเป็นผู้นำและการทำงานเป็นทีม เพื่อให้เกิดการพัฒนาในทิศทางเดียวกันและร่วมผลักดันเป้าหมายสูงสุดขององค์กร

แนวทางการดำเนินงานด้านการบริหารทรัพยากรมนุษย์



การดำเนินการด้านบุคลากร

สรรหาและส่งเสริมให้พนักงานมีความก้าวหน้า และเป็นผู้มีจริยธรรมที่ดี

- คัดเลือกบุคลากรให้เหมาะสมกับหน้าที่
- จัดอบรมเพื่อพัฒนาศักยภาพ
- ส่งเสริมให้พนักงานมีความเป็นผู้นำ

กระบวนการสรรหาและพัฒนาบุคลากร

- ปฏิบัติตามกรอบ CG ของบริษัท
- เป็นผู้ที่มีจริยธรรมและจรรยาบรรณในการดำเนินธุรกิจ
- ร่วมต่อต้านการทุจริตทุกรูปแบบ

ปฏิบัติตามแนวทางการกำกับดูแลกิจการ
จริยธรรมและจรรยาบรรณในการดำเนินธุรกิจ

กระบวนการสรรหาและพัฒนาบุคลากร

การจ้างงานปฏิบัติตามแนวทางการกำกับดูแลกิจการ จริยธรรม และจรรยาบรรณในการดำเนินธุรกิจ

การจ้างงาน

- พนักงานของบริษัท ณ วันที่ 31 ธันวาคม 2561 แบ่งออกเป็น คนไทยมีอายุไม่ต่ำกว่า 18 ปี จำนวนพนักงานคนไทยทั้งหมด 779 คน อายุเฉลี่ย 33 ปี อายุงานเฉลี่ย 5 ปี แบ่งเป็น เพศชาย 557 คน เพศหญิง 222 คน
- ไม่มีการจ้างแรงงานเด็ก หรือการบังคับใช้แรงงาน
- ปฏิบัติต่อแรงงานอย่างเท่าเทียมกับทุกเพศ เชื้อชาติ ศาสนา และวัฒนธรรม

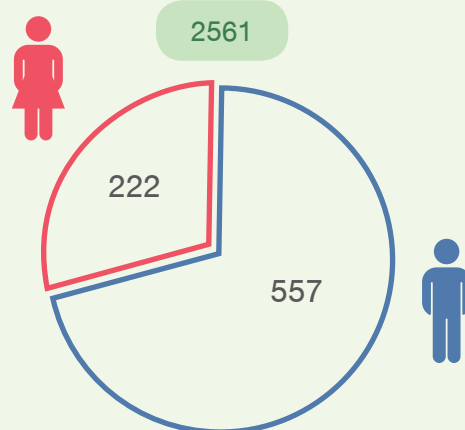
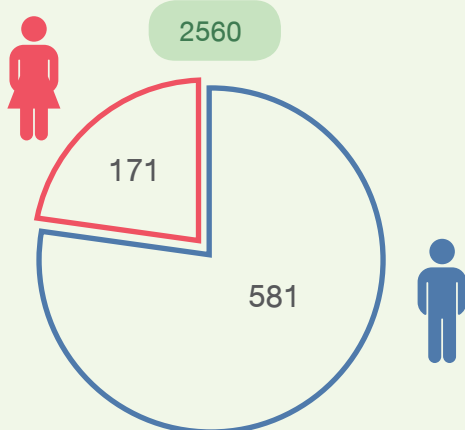
กระบวนการสรรหาคัดเลือกพนักงาน (Employee Resourcing)

1. การวางแผนอัตรากำลังคน (Manpower Planning)

การวางแผนอัตรากำลังคน มาจากการจัดทำแผนกลยุทธ์ (Strategy Map) โดยใช้ Balanced Scorecard: BSC เป็นเครื่องมือในการกำหนดแผนกลยุทธ์อย่างชัดเจน ดังนั้น ทุกหน่วยงาน จึงต้องมีการพิจารณาอัตรากำลังคนให้เหมาะสมกับเป้าหมาย หรือแผนกลยุทธ์ขององค์กร โดยหน่วยงานทรัพยากรมนุษย์ พิจารณาทบทวนเพิ่มเติมเพื่อให้เกิดความเหมาะสมกับปริมาณงานและปริมาณคนต่อไป

2. การสรรหา (Recruitment)

กระบวนการสรรหาพนักงานในแต่ละตำแหน่ง จะต้องผ่านการคัดเลือกผู้สมัครจากใบสมัครที่ส่งมา จากนั้นจึงเข้าสู่กระบวนการทำแบบทดสอบ 3 ประเภท คือ ประเภทความรู้ทั่วไป และความรู้ที่เกี่ยวกับงานในหน้าที่นั้นๆ รวมทั้งทำแบบทดสอบบุคลิกภาพ และ ขั้นตอนสุดท้ายคือการสัมภาษณ์โดยหน่วยงานของตำแหน่งงานที่เปิดรับร่วมกับหน่วยงานทรัพยากรมนุษย์



3. ข้อมูลการฝึกอบรมของบุคลากรในองค์กร

(Training Road Map (TRM))

หน่วยงานทรัพยากรมนุษย์มีการวางแผนการฝึกอบรม โดยจัดหลักสูตรวางแผนการอบรมร่วมกับหน่วยงานในองค์กร เพื่อจัดทำหลักสูตรการฝึกอบรมภายใน และจัดหาหลักสูตรจากสถาบันภายนอก โดยทุกแผนจะมีการพิจารณาแผนพัฒนาบุคลากรรายบุคคล (Individual Development Plan) ซึ่งหน่วยงานทรัพยากรมนุษย์มีการกำหนดกรอบการพิจารณาแผนให้กับผู้บังคับบัญชาสูงสุดของแต่ละหน่วยงาน โดยมีกระบวนการจัดทำแผนพัฒนาบุคลากรรายบุคคล

ผลที่ได้จากการวิเคราะห์ (Gap Analysis) จะนำมาเป็นข้อมูลในการพัฒนาบุคลากรโดยใช้เครื่องมือต่างๆ เช่น การฝึกอบรม (Training) การสอนงาน (Coaching) การฝึกอบรมขณะปฏิบัติงาน (On the Job Training) พี่เลี้ยง (Mentor) Media Training และการทำกิจกรรมเพื่อปิดช่องว่าง (Close Gap Competency) ให้พนักงานมีความรู้ ทักษะ ความสามารถ ตามที่องค์กรคาดหวัง

4. การบริหารค่าตอบแทน (Reward Management)

บริษัทฯ ใช้นโยบายการบริหารค่าตอบแทนเป็นเครื่องมือหลักใน

การสรรหาและรักษาพนักงาน ทั้งในส่วนของคุณค่าตอบแทนที่เป็นตัวเงิน และค่าตอบแทนในรูปแบบที่ไม่เป็นตัวเงิน ผ่านกิจกรรมที่หลากหลาย ซึ่งค่าตอบแทนที่เป็นตัวเงินจะวัดได้จากความเป็นอยู่ที่ดีขึ้นของพนักงานจากรายได้ที่เติบโตขึ้น โดยใช้การประเมินผลงาน ซึ่งมี KPIs เป็นตัวชี้วัดผลของงาน และมีการเสนอให้พนักงานเลื่อนตำแหน่ง สำหรับค่าตอบแทนที่ไม่เป็นตัวเงินจะเป็นส่วนที่ส่งเสริมให้พนักงานมีความก้าวหน้าในสายอาชีพ มีความรู้ ทักษะในงานที่รับผิดชอบได้ดีขึ้น ผ่านกิจกรรมการอบรมทั้งอบรมภายในและการส่งพนักงานอบรมกับสถาบันภายนอก มีการจัดสภาพแวดล้อมที่เหมาะสม สาธารณูปโภคพื้นฐานที่จำเป็นต่อการปฏิบัติงาน รวมทั้งการจัดกิจกรรมแรงงานสัมพันธ์ สร้างความผูกพันระหว่างพนักงานและองค์กร รวมทั้งช่วยให้พนักงานผ่อนคลายความเครียดจากหน้าที่การงาน เช่น การแข่งขันกีฬา การสัมมนานอกสถานที่ (Outing) กิจกรรมอนุรักษ์วัฒนธรรมไทย เป็นต้น

5. การบริหารอาชีพ (Career Management)

บริษัทฯ จัดให้มีกระบวนการวางแผน และกำหนดแนวทางเพื่อดึงศักยภาพให้ถูกนำมาใช้อย่างเหมาะสมเพื่อสนับสนุนผลการปฏิบัติงานหลัก และส่งเสริมให้เกิดการเติบโตในสายอาชีพอย่างเหมาะสม

ข้อมูลการฝึกอบรมของบุคลากรในองค์กร Training Road Map (TRM)

ทั้งนี้ ในปี 2561 บริษัทฯ ได้จัดการอบรม และส่งพนักงานเข้ารับการอบรม คิดเป็นชั่วโมงการอบรมเฉลี่ยคนละ 9.64 ชม.



5.1) ความก้าวหน้าตามสายอาชีพ (Career Path)

จัดให้มีการวางแผนความก้าวหน้าตามสายอาชีพของพนักงานอย่างทั่วถึงและเป็นธรรม ตามตำแหน่งงาน โดยพิจารณาจากความยากง่ายของงาน รวมถึงการแบ่งระดับทักษะในแต่ละตำแหน่งงาน และนำไปใช้ในการจัดทำโครงสร้างเงินเดือน

5.2) การเลื่อนขั้นเลื่อนตำแหน่ง (Promotion System)

หลังจากพนักงานผ่านระบบการพัฒนาความรู้ ทักษะ ความสามารถเหมาะสมตามตำแหน่งแล้ว บริษัทฯ เปิดโอกาสให้พนักงานได้ทดสอบเลื่อนขั้นเลื่อนตำแหน่งทุกระดับตามหลักเกณฑ์ที่บริษัทฯ กำหนด

5.3) การสรรหาผู้บริหารระดับสูงและแผนสืบทอดตำแหน่งผู้บริหารระดับสูง

ในการสรรหาผู้บริหารของบริษัทฯ จะพิจารณาจากบุคลากรในองค์กรก่อนการเปิดรับบุคคลภายนอก เนื่องจากบริษัทเห็นว่า การเป็นผู้บริหารนอกจากจะต้องมีความรู้ ความสามารถ

และประสบการณ์ และมีความเข้าใจในธุรกิจของบริษัทฯ อย่างแท้จริง นอกจากนี้ยังต้องเข้าใจในวัฒนธรรมองค์กร และมีความซื่อสัตย์ รวมทั้งต้องเป็นผู้มีคุณธรรม จริยธรรมที่ดีด้วย โดยการสรรหาที่บริษัทฯ จะมอบหมายงานที่มีความท้าทาย และมีการประเมินผลการปฏิบัติงาน รวมทั้งต้องศึกษาและปฏิบัติงานด้านอื่นๆ ในองค์กร เพื่อพัฒนาทักษะการเป็นผู้นำและความรอบรู้ในงานทุกด้าน

6. แรงงานสัมพันธ์

กิจกรรมแรงงานสัมพันธ์เริ่มต้นเกี่ยวข้องกับกันนับจากวันแรกที่เริ่มงาน จนกระทั่งลาออกจากงาน ยกตัวอย่างเช่น การทำสัญญาจ้างงาน การมอบหมายงาน การจัดสวัสดิการแรงงาน ความปลอดภัยในการทำงาน การเลื่อนตำแหน่ง การปรับเงินเดือนประจำปี การทำข้อตกลงเกี่ยวกับสภาพการจ้างงาน และกิจกรรมพัฒนาและส่งเสริมแรงงานสัมพันธ์ เป็นต้น

6.1) การจัดกิจกรรมแรงงานสัมพันธ์

การดำเนินการ	ความคาดหวัง	การวัดผลของกิจกรรม
รักเต็มโหล พนักงานนำขนมใส่ขวดโหล และตกแต่งตามใจชอบเพื่อนำไปมอบให้แก่บุคคลอันเป็นที่รักในเทศกาลวาเลนไทน์	พนักงานเกิดความสุขสนุกสนาน และผ่อนคลายความเครียดจากการทำงาน	ความพึงพอใจของร่วมงานไม่ต่ำกว่าร้อยละ 90
PAP บุฟเฟอละวาคณะออเจ้า ในเทศกาลสงกรานต์ โดยจัดสงน้ำพระ แจกขนม ร่วมสนุกกับเกมส์ชิงรางวัล และประกวดการแต่งกาย	พนักงานเกิดความสุขสนุกสนาน และผ่อนคลายความเครียดจากการทำงาน รวมทั้งสืบสานประเพณีที่ดีงามของไทย	
Festival For PAP จัดกิจกรรมสำหรับพนักงานในช่วงเทศกาลต่างๆ เช่นกิจกรรมพวงพาดลัยร้อยัน ซึ่งเป็นกิจกรรมให้พนักงานตกแต่งพดลมชนิดมือปั๊บ ตามความชื่นชอบ และนำไปใช้งาน	<ul style="list-style-type: none"> พนักงานได้ทำความรู้จักกันมากยิ่งขึ้น พนักงานได้ผ่อนคลายจากการทำงาน พนักงานรู้สึกดีกับองค์กร 	
PAP Sport Day's Party จัดแข่งกีฬาเชื่อมสัมพันธ์ระหว่างศูนย์ และจัดเลี้ยงพนักงานประจำปี	พนักงานของบริษัทฯ ได้มีโอกาสทำกิจกรรมร่วมกัน อันจะช่วยสร้างเสริมความสามัคคีและความสัมพันธ์อันดีของพนักงานต่างหน่วยงานที่มีต่อกัน ทั้งในการทำงานและการทำกิจกรรมอื่นๆ ร่วมกัน	
PAP Mini Game จัดแข่งเกมส์ของเล่น ในสำนักงานโรงงาน กิจกรรมไตรมาสละ 1 ครั้ง เกมที่แข่ง เช่น เกมดึงบล็อกไม้ Jenga เกมตีรังผึ้ง		



6.2) การสื่อสาร

การดำเนินการ	ความคาดหวัง	การวัดผลของกิจกรรม
1.กิจกรรม Morning Talk 2.การประชาสัมพันธ์ผ่าน - ระบบ Intranet - บอร์ดประชาสัมพันธ์ทุกศูนย์ปฏิบัติงาน - E-mail - K2 for ISO program	เพื่อให้พนักงานทุกคนมีความเข้าใจเนื้อหาสาระเดียวกันทั่วทั้งองค์กร ไม่ว่าจะเป็นด้านกฎระเบียบที่มีการออกใหม่ หรือที่มีการปรับปรุงรวมทั้งข่าวสารและสาระประโยชน์ต่างๆ	การปฏิบัติตามระเบียบบริษัทของพนักงาน

6.3) กิจกรรมส่งเสริมจิตสำนึกในการช่วยเหลือและแบ่งปันต่อคนในสังคม

การดำเนินการ	ความคาดหวัง	การวัดผลของกิจกรรม
บริจาคคอมพิวเตอร์และอุปกรณ์สำนักงาน (ที่ไม่ใช้แล้ว) โดยการบริจาคอุปกรณ์สำนักงาน (ที่ไม่ใช้แล้ว) ให้มูลนิธิสวนแก้ว	<ul style="list-style-type: none"> สามารถนำไปประยุกต์ใช้เกิดประโยชน์ เพื่อสร้างการเรียนรู้ สร้างคุณประโยชน์ให้แก่ชุมชนและสังคม ให้พนักงานมีส่วนร่วมในการช่วยเหลือแบ่งปันตามกำลังของแต่ละบุคคล 	มูลนิธิสามารถนำอุปกรณ์ไปซ่อมแซมและใช้เป็นประโยชน์ต่อไปได้
โครงการ “PAP ปันรักปันใจ” โดยการเปิดรับเครื่องเขียนหรือของขวัญเพื่อมอบให้เด็กนักเรียนระดับประถมศึกษา	<ul style="list-style-type: none"> ให้พนักงานมีส่วนร่วมในการช่วยเหลือแบ่งปันตามกำลังของแต่ละบุคคล เพื่อเป็นการส่งเสริมจิตสำนึกที่ดีของการอยู่ร่วมกันในสังคม 	จำนวนเครื่องเขียนและของขวัญที่พนักงานส่งมอบร่วมกับอุปกรณ์เครื่องเขียนที่บริษัทฯ เตรียม โดยสามารถส่งมอบให้กับโรงเรียน
โครงการ “รณรงค์ป้องกันการเกิดลูกน้ำยุงลายในชุมชน” โดยการร่วมเดินแจกทรายป้องกันยุงลายและร่วมรณรงค์ให้ความรู้ในการกำจัดแหล่งเพาะพันธุ์ยุงกับอาสาสมัครของชุมชน	ร่วมบริจาคโลหิต เพื่อสนับสนุนโลหิตให้ศูนย์บริการโลหิตแห่งชาติสภากาชาดไทย โดยให้มีผู้เข้าร่วมกิจกรรมไม่ต่ำกว่า 10 คน	ชุมชนที่ร่วมกิจกรรมไม่เกิดการระบาดของโรคที่เกิดจากยุง
กิจกรรมโครงการ PEA ใส่ใจทุกชีวิต บริจาคโลหิต 10 ล้าน ซีซี PM1 PM2 PM3	ร่วมบริจาคโลหิต เพื่อสนับสนุนโลหิตให้ศูนย์บริการโลหิตแห่งชาติสภากาชาดไทย โดยให้มีผู้เข้าร่วมกิจกรรมไม่ต่ำกว่า 10 คน	จำนวนผู้เข้าร่วมกิจกรรม





รักเต็มโหล



PAP บุฟเฟ่ลวะวาดนะออเจ้าในเทศกาลสงกรานต์



กิจกรรม Festival For PAP



พนักงานตกแต่งพุดลมมือป๊อป



สร้งน้ำพระในเทศกาลสงกรานต์



PAP Sport Day's Party



กีฬาสี่เชื่อมความสัมพันธ์ในกิจกรรม PAP Sport Day's Party





PAPA Mini Game



พนักงานร่วมกิจกรรมใน PAPA Mini Game



บริจาคคอมพิวเตอร์และอุปกรณ์สำนักงาน



บริจาคคอมพิวเตอร์และอุปกรณ์สำนักงานให้มูลนิธิสวนแก้ว



โครงการ “รณรงค์ป้องกันการเกิดลูกน้ำยุงลายในชุมชน”



โครงการ “รณรงค์ป้องกันการเกิดลูกน้ำยุงลายในชุมชน”



การประกอบธุรกิจด้วยความเป็นธรรม

บริษัทฯ ได้ยึดถือหลักการประกอบธุรกิจภายใต้จริยธรรมและจรรยาบรรณในการดำเนินธุรกิจ ที่ได้จัดทำเป็นแนวปฏิบัติที่ดีที่เป็นเสมือนคู่มือให้คำแนะนำ และแนวทางที่เป็นประโยชน์สำหรับการปฏิบัติตนให้สอดคล้องกับคุณค่าสำคัญและหลักการดำเนินธุรกิจของบริษัทฯ ที่ปฏิบัติต่อผู้มีส่วนได้เสีย โดยในปี 2561 มีการดำเนินกิจกรรมต่อผู้มีส่วนได้เสีย ดังนี้

ผู้ถือหุ้น

บริษัทฯ ยึดมั่นในหลักการปฏิบัติต่อผู้ถือหุ้นอย่างเท่าเทียม และปฏิบัติตามนโยบายการกำกับดูแลกิจการที่ดีขององค์กร โดยสื่อสารและเปิดเผยข้อมูลที่เป็นต่อผู้ถือหุ้นอย่างถูกต้อง โปร่งใส และเป็นปัจจุบัน ผ่านทางเว็บไซต์ของบริษัทฯ รายงานประจำปี และรายงานการประชุมผู้ถือหุ้น นอกจากนี้ ยังมีการจัดกิจกรรมพาผู้ถือหุ้นเข้าเยี่ยมชมโรงงาน เพื่อชมกระบวนการผลิตต่อเหล็กของบริษัทฯ และเปิดโอกาสให้ผู้ถือหุ้นได้พูดคุย ชักถาม และแสดงความคิดเห็นร่วมกับผู้บริหารของบริษัทฯ รวมถึงมีการพบปะและให้สัมภาษณ์กับนักวิเคราะห์จากสถาบันต่างๆ โดยตอบสนองความคาดหวังของผู้ถือหุ้น ด้วยผลตอบแทนจากการลงทุน และความเติบโตของธุรกิจ

พนักงาน

บริษัทฯ ดูแลพนักงานให้มีชีวิตความเป็นอยู่ที่ดี ทั้งด้านความเติบโตทั้งด้านรายได้และเน้นด้านการฝึก อบรมเพื่อพัฒนาให้พนักงานมีความรู้ ความสามารถในการทำงาน สามารถเติบโตไปพร้อมกับองค์กร ตามรายละเอียดที่เปิดเผยในหัวข้อการแนวทางการดำเนินงานด้านการบริหารทรัพยากรมนุษย์ ในหน้า 11 นอกจากนี้ บริษัทฯ ยังดูแลด้านสวัสดิการทั้งด้านการตรวจสุขภาพประจำปี การจัดกิจกรรมวันสำคัญต่างๆ เพื่อสร้างความสัมพันธ์อันดีระหว่างเพื่อนร่วมงาน และทัศนคติที่ดีต่อองค์กร

ลูกค้า

สื่อสารกับลูกค้าผ่านพนักงานขายที่ผ่านการอบรม และมีความรู้ความสามารถ มีการให้ข้อมูลเกี่ยวกับบริษัทและสินค้าผ่านช่องทางต่างๆ เช่น เว็บไซต์บริษัท เฟซบุ๊ก หรือแคตตาล็อก อีกทั้ง ยังมีการจัดสัมมนาให้ความรู้เกี่ยวกับผลิตภัณฑ์ของบริษัทฯ ทั้งลูกค้าที่เป็นตัวแทนจำหน่ายและผู้รับเหมา เพื่อให้ข้อมูลสินค้าปัจจุบันและสินค้าใหม่ของบริษัทฯ จนเกิดการรับรู้สินค้า รวมถึงสร้างความเชื่อมั่นในผลิตภัณฑ์ของบริษัทฯ ทำให้เกิดการสั่งซื้อสินค้าที่เพิ่มขึ้น

คู่ค้า

มีการบริหารจัดการความสัมพันธ์กับตัวแทนผู้จัดจำหน่ายอย่างเหมาะสม โดยสื่อสารผ่านพนักงานจัดซื้อ E-mail และเอกสารประกวดราคา เพื่อให้เกิดกระบวนการจัดซื้อที่เป็นไปตามเงื่อนไขทางการค้า รวมทั้งให้ข้อมูลที่เท่าเทียมกันกับตัวแทนผู้จัดจำหน่ายทุกราย เพื่อการเสนอราคาที่ถูกต้อง และเงื่อนไขการสั่งซื้อสินค้าที่ตรงกัน วัตถุประสงค์จากการปฏิบัติตามเงื่อนไขการจัดซื้อจัดจ้าง และเงื่อนไขทางการค้า ซึ่งมีกระบวนการจัดเก็บเอกสารข้อมูลในการจัดซื้อจัดจ้างที่สามารถตรวจสอบได้

คู่แข่งทางการค้า

บริษัทฯ ดำเนินกิจการด้วยความโปร่งใสและยุติธรรม โดยคาดหวังให้เกิดการแข่งขันที่เสรี และการดำเนินกิจกรรมทางการตลาดที่เป็นธรรม

สิ่งแวดล้อม ชุมชน และสังคมโดยรวม

บริษัทฯ มีส่วนร่วมในการสนับสนุนและช่วยเหลือชุมชนและสังคม อยู่เสมอโดยมุ่งเน้นชุมชนในบริเวณโดยรอบสถานประกอบการ ผ่านกิจกรรมการดำเนินการต่างๆ โดยเริ่มตั้งแต่การรับซื้อโรงเรียนจากผู้อาศัยในชุมชนที่อาจได้รับผลกระทบจากการดำเนินงานของบริษัทฯ ไปจนถึงการดำเนินกิจกรรมเพื่อส่งเสริมคุณภาพชีวิตและความเป็นอยู่ของคนในชุมชน



ด้านสิ่งแวดล้อม

การบริหารจัดการด้านสิ่งแวดล้อม

บริษัทฯ ในฐานะที่เป็นส่วนหนึ่งของผู้ประกอบการในอุตสาหกรรมการผลิตท่อเหล็ก การดำเนินกิจกรรมต่างๆ ได้ตระหนัก และมุ่งมั่นในการจัดการสิ่งแวดล้อมอย่างเป็นระบบ และทบทวนผลกระทบต่อสิ่งแวดล้อมเป็นระยะๆ เพื่อให้สอดคล้อง และสนองตอบกับนโยบายในการบริหารจัดการสิ่งแวดล้อม และการจัดการพลังงาน บริษัทฯ จึงประกาศวัตถุประสงค์ เป้าหมายการจัดการสิ่งแวดล้อม และการจัดการพลังงาน เพื่อให้ทุกหน่วยงานทำงานไปในทิศทางเดียวกัน ดังนี้

เรื่อง	วัตถุประสงค์	เป้าหมาย	ผู้รับผิดชอบหลัก
1. การควบคุมการใช้พลังงานไฟฟ้าภายในบริษัท	ลดปริมาณการใช้ไฟฟ้าในบริษัท	ลดปริมาณการใช้ไฟฟ้าลง ร้อยละ 2 ต่อหน่วยผลิตภัณฑ์ (kWh/Tons) (เทียบข้อมูลจากปี 2560)	ผู้รับผิดชอบด้านพลังงาน โรงงาน
2. การบริหารจัดการขยะภายในบริษัท	ลดปริมาณสิ่งปฏิกูลหรือวัสดุที่ไม่ใช้แล้ว ที่เกิดจากกระบวนการผลิต ให้เหลือปริมาณน้อยลง	1. สามารถแยกขยะได้ตาม Work Instructions ร้อยละ 100 2. ลดปริมาณสิ่งปฏิกูลหรือวัสดุที่ไม่ใช้แล้วที่เกิดจากกระบวนการผลิต Scrap < ร้อยละ 1 /Tons ผลิต 3. นำน้ำมันหล่อเย็นที่เหลือจากกระบวนการไป Recycle ร้อยละ 100	ผู้จัดการหน่วยงาน SHE
3. การควบคุมปริมาณการใช้น้ำ	ลดปริมาณการใช้น้ำประปาในบริษัท	ลดปริมาณการใช้น้ำประปาลง ร้อยละ 5 (เทียบข้อมูลจากปี 2017)	ผู้จัดการหน่วยงาน SHE
4. การควบคุมสถานะแวดล้อม (เสียง PM10)	ควบคุมสถานะแวดล้อม (เสียง PM10) ให้เป็นไปตามที่กฎหมายกำหนด	ผลการเฝ้าระวังผ่านเกณฑ์ตามที่กฎหมายกำหนด ร้อยละ 100	ผู้จัดการหน่วยงาน SHE
5. การสื่อสารประชาสัมพันธ์รณรงค์ส่งเสริมด้านสิ่งแวดล้อม	ให้พนักงานเกิดความตระหนักและเห็นความสัมพันธ์ ผลกระทบที่จะเกิดขึ้นต่อสิ่งแวดล้อม	เผยแพร่สื่อและดำเนินกิจกรรมด้านต่างๆ ตามแผนงานที่กำหนดได้ ร้อยละ 100	ผู้จัดการหน่วยงาน SHE

ทั้งนี้ ได้มีแผนการนำไปปฏิบัติอย่างเคร่งครัด กำหนดมาตรการ การรักษา ปรับปรุง และพัฒนาอย่างต่อเนื่องโดยฝ่ายบริหารของบริษัทฯ เพื่อแจ้ง หรือสื่อสารให้พนักงานทุกระดับในองค์กรเข้าใจ โดยสร้างการรับรู้ในการมีส่วนร่วมยึดถือปฏิบัติตามนโยบายสิ่งแวดล้อมอย่างยั่งยืน



การบริหารจัดการพลังงาน

บริษัทฯ ในฐานะที่เป็นผู้ประกอบการในอุตสาหกรรมผลิตท่อเหล็ก และเคลือบชุบเหล็กด้วยสังกะสี เนื่องจากในภาวะปัจจุบันประเทศไทยกำลังประสบปัญหาด้านพลังงาน ซึ่งเป็นปัญหาที่มีความสำคัญ และมีผลกระทบต่อการดำรงชีวิตของพนักงาน และเศรษฐกิจของชาติเป็นอย่างมาก ดังนั้น ทางบริษัทฯ จึงได้ดำเนินการนำระบบการจัดการพลังงานมาประยุกต์ใช้ภายในบริษัทฯ ทั้งนี้ บริษัทฯ เล็งเห็นว่า การอนุรักษ์พลังงานเป็นสิ่งสำคัญและเป็นหน้าที่ของพนักงานทุกคนที่ต้องร่วมมือกันดำเนินการจัดการพลังงานอย่างต่อเนื่องให้คงอยู่ต่อไป ดังนั้น บริษัทฯ จึงได้กำหนดนโยบายอนุรักษ์พลังงานเพื่อใช้เป็นแนวทางการดำเนินงานด้านพลังงาน และเพื่อส่งเสริมการใช้พลังงานให้เกิดประสิทธิภาพ และเกิดประโยชน์สูงสุด ทั้งนี้ บริษัทฯ จึงกำหนดนโยบายอนุรักษ์พลังงาน ดังต่อไปนี้

1. บริษัทฯ จะดำเนินการและพัฒนาระบบการจัดการพลังงานอย่างเหมาะสม โดยกำหนดให้การอนุรักษ์พลังงานเป็นส่วนหนึ่งของการดำเนินงานของบริษัทฯ สอดคล้องกับกฎหมายและข้อกำหนดอื่นๆ ที่เกี่ยวข้อง
2. บริษัทฯ จะดำเนินการปรับปรุงประสิทธิภาพการใช้ทรัพยากรพลังงานขององค์กรอย่างต่อเนื่อง และเหมาะสมกับธุรกิจเทคโนโลยีที่ใช้ และแนวทางการปฏิบัติงานที่ดี โดยตั้งเป้าหมายที่จะลดการใช้พลังงานลงร้อยละ 2 ของการใช้พลังงานต่อหน่วยผลิตภัณฑ์ในปีที่ผ่านมา
3. บริษัทฯ จะกำหนดแผนและเป้าหมายการอนุรักษ์ในแต่ละปี และสื่อสารให้พนักงานทุกคนเข้าใจและปฏิบัติตามได้อย่างถูกต้อง
4. บริษัทฯ ถือว่าการอนุรักษ์พลังงานเป็นหน้าที่ความรับผิดชอบของเจ้าของ ผู้บริหาร และพนักงานของบริษัทฯ ทุกระดับที่จะให้ความร่วมมือในการปฏิบัติตามมาตรการที่กำหนด ติดตามตรวจสอบ และรายงานต่อคณะทำงานด้านการจัดการพลังงาน
5. บริษัทฯ จะให้การสนับสนุนที่จำเป็น รวมถึงทรัพยากรด้านบุคลากร ด้านงบประมาณ เวลาในการทำงาน การฝึกอบรม และการมีส่วนร่วมในการนำเสนอข้อคิดเห็นเพื่อพัฒนางานด้านพลังงาน
6. ผู้บริหารและคณะทำงานด้านการจัดการพลังงานจะทบทวนและปรับปรุงนโยบาย เป้าหมาย และแผนการดำเนินงานด้านพลังงานทุกปี

ระบบการจัดการสิ่งแวดล้อม

กระบวนการในการบริหารจัดการสิ่งแวดล้อมของบริษัทฯ เริ่มตั้งแต่การกำหนดนโยบายสิ่งแวดล้อม ดำเนินการแต่งตั้งผู้แทนฝ่ายบริหารด้านการจัดการสิ่งแวดล้อม (EMR) เพื่อดำเนินการควบคุมติดตามการนำนโยบายไปปฏิบัติ รวมถึงจัดให้มีการตรวจสอบและปฏิบัติการแก้ไข เพื่อให้เกิดการทบทวนและปรับปรุงระบบให้ดียิ่งขึ้นอย่างต่อเนื่อง พนักงานของบริษัทฯ จะได้รับการฝึกอบรมและได้รับความรู้เกี่ยวกับระบบการจัดการสิ่งแวดล้อม นอกจากนี้ ยังมีการชี้แจงต่อผู้ที่เกี่ยวข้องภายนอกบริษัทฯ เช่น ผู้รับจ้างช่วง หรือผู้รับเหมา

ให้ทราบถึงการดำเนินงานตามนโยบายสิ่งแวดล้อม โดยจะมีการติดตามดูแลให้มีการปฏิบัติที่สอดคล้องกับหลักการด้านสิ่งแวดล้อมอย่างสม่ำเสมอ ระบบจัดการสิ่งแวดล้อมของบริษัทฯ ผ่านการตรวจสอบโดยสถาบันรับรองมาตรฐาน TUV NORD (Thailand) Ltd. และได้รับการรับรองมาตรฐาน ISO14001 (Environment Management System (EMS) Standard) หรือมาตรฐานสากล

ระบบการบริหารจัดการสิ่งแวดล้อมขององค์กร ถือเป็นอีกหนึ่งในเครื่องมือในหลายๆ เครื่องมือที่บริษัท ได้นำมาใช้เพื่อเพิ่มสมรรถนะสิ่งแวดล้อมภายในองค์กร และเพื่อความยั่งยืนด้านสิ่งแวดล้อม โดยเป็นอีกปัจจัยที่ช่วยผลักดันให้เกิดความยั่งยืนได้ ดังนี้

1. พนักงานในทุกระดับขององค์กรทราบหลักการของข้อกำหนดในมาตรฐาน ISO 14001:2015 และการนำมามาตรฐานดังกล่าวไปประยุกต์ใช้ในการจัดทำระบบการจัดการสิ่งแวดล้อมได้
2. พนักงานในทุกระดับขององค์กรสามารถพิจารณาประเด็นภายนอกและภายในที่เกี่ยวข้องกับจุดประสงค์และทิศทางกลยุทธ์องค์กร
3. พนักงานในทุกระดับขององค์กร สามารถชี้แจงผู้มีส่วนได้ส่วนเสียวิเคราะห์ และประเมินความเสี่ยงที่เกี่ยวข้องกับระบบการจัดการสิ่งแวดล้อม
4. พนักงานในทุกระดับขององค์กร สามารถนำมาตรฐานดังกล่าวไปประยุกต์ใช้ในกิจกรรมการตรวจติดตามภายในองค์กรได้
5. เกิดประสิทธิภาพและประสิทธิผลต่อสิ่งแวดล้อมภายในองค์กร
6. เป็นส่วนหนึ่งของการมุ่งสู่การพัฒนาที่ยั่งยืน
7. มีโครงสร้างมาตรฐานที่สามารถบูรณาการ (Integrate) ร่วมกับมาตรฐานอื่นๆ ได้
8. ลูกค้าเกิดความมั่นใจในประเด็นด้านสิ่งแวดล้อมของสินค้าและบริการ
9. การจัดการเป็นที่ยอมรับในระดับสากล
10. บรรลุความต้องการและความคาดหวังของผู้มีส่วนได้ส่วนเสีย
11. เสริมสร้างความสัมพันธ์อันดีกับผู้มีส่วนได้ส่วนเสีย
12. เพิ่มศักยภาพในการแข่งขัน

นอกจากนี้ ระบบจัดการสิ่งแวดล้อมของบริษัทฯ ยังได้รับการรับรอง Green Industry จากกรมโรงงานอุตสาหกรรม ซึ่งเป็นเครื่องรับรองว่าบริหารจัดการสิ่งแวดล้อมอย่างเป็นระบบ มีการติดตาม ประเมินผล และทบทวนเพื่อการพัฒนาอย่างต่อเนื่อง รวมถึงการได้รับรางวัลด้านสิ่งแวดล้อมที่เป็นที่ยอมรับ และการรับรองมาตรฐานด้านสิ่งแวดล้อมต่างๆ และยังส่งผลดีต่อบริษัท ดังนี้

1. ยกเว้นค่าธรรมเนียมรายปีเป็นเวลา 5 ปี
2. ประชาสัมพันธ์ความสำเร็จในการพัฒนาเป็นอุตสาหกรรมสีเขียว



3. ใช้ตราสัญลักษณ์อุตสาหกรรมสีเขียว (Green Industry Mark) เจริญการค้า
4. Green Loan เงินกู้ดอกเบี้ยต่ำสำหรับโครงการที่เกี่ยวข้องกับอุตสาหกรรมสีเขียว
5. Green Directory จัดทำบัญชีรายชื่อผู้ประกอบการที่มีการผลิตที่เป็นมิตรต่อสิ่งแวดล้อม (Green Process) และผลิตสินค้ารักษ์สิ่งแวดล้อม (Green Product) เผยแพร่ให้เป็นที่รู้จักมากขึ้น
6. Green Consumption สร้างความตระหนักในการเลือกบริโภคสินค้าสีเขียวและส่งเสริมให้ผู้บริโภคนิยมสินค้าสีเขียว

การจัดการกากอุตสาหกรรม

การจัดการกากอุตสาหกรรมที่เหลือจากกระบวนการผลิตในด้านการจัดการกากอุตสาหกรรมที่เหลือจากกระบวนการผลิต ดังนี้

1. การขายเป็นเศษเหล็ก (เช่น เหล็กขบข้างที่เหลือจากการขย) การจัดทำคาร์บอนฟุตพริ้นท์ขององค์กร บริษัทดำเนินการวัดปริมาณก๊าซเรือนกระจกที่ปล่อยออกมาจากกิจกรรมต่างๆ ในรูปต้นคาร์บอนไดออกไซด์เทียบเท่า โดยพิจารณาจาก 3 ส่วนหลัก ดังนี้

ส่วนที่ 1 การคำนวณคาร์บอนฟุตพริ้นท์ทางตรง (Direct Emissions) จากกิจกรรมต่างๆ ขององค์กรโดยตรง เช่น การเผาไหม้ของเครื่องจักร การใช้พาหนะขององค์กร (ที่องค์กรเป็นเจ้าของ) การใช้สารเคมีในการบำบัดน้ำเสีย การรั่วซึม/รั่วไหลจากกระบวนการหรือกิจกรรม เป็นต้น

ส่วนที่ 2 การคำนวณคาร์บอนฟุตพริ้นท์ทางอ้อมจากการใช้พลังงาน (Energy Indirect Emissions) ได้แก่ การซื้อพลังงานมาใช้ในองค์กร ได้แก่ พลังงานไฟฟ้า พลังงานความร้อน พลังงานไอน้ำ เป็นต้น

ส่วนที่ 3 การคำนวณคาร์บอนฟุตพริ้นท์ทางอ้อมด้านอื่นๆ การเดินทางของพนักงานด้วยพาหนะที่ไม่ใช่ขององค์กร การเดินทางไปสัมมนาออกสถานที่ การใช้วัสดุอุปกรณ์ต่างๆ เป็นต้น

การดำเนินกิจกรรมด้านสิ่งแวดล้อม

1. โครงการ PAP Waste Management

ดำเนินการกำหนดจุดวางขยะแต่ละประเภทภายในโรงงาน อบรมให้ความรู้เรื่องการจัดการขยะให้กับพนักงาน และจัดวางถังขยะแต่ละประเภท (เขียว แดง น้ำเงิน เหลือง) รอบบริเวณโรงงาน พร้อมทั้งจัดทำป้ายชี้บ่งถึงขยะ และวิธีการทิ้งที่ถูกประเภท และให้ความรู้ในเรื่องการคัดแยกขยะก่อนทิ้ง การกำจัดขยะอย่างถูกวิธีเพื่อเป็นการปลูกจิตสำนึก รวมทั้งให้พนักงานรับรู้และตระหนักถึงปัญหาเรื่องผลกระทบจากขยะต่อสิ่งแวดล้อม โดยส่งเสริมให้มีการปฏิบัติตนเพื่อแก้ไขปัญหาเรื่องขยะได้อย่างถูกวิธี

2. ตรวจวัดสภาพแวดล้อมในการทำงาน

จัดหาหน่วยงานภายนอกที่ได้รับการรับรองมาทำการตรวจวัดสภาพแวดล้อมในการทำงาน (แสง เสียง ความร้อน สารเคมี) เพื่อตรวจสอบให้แน่ใจว่า สภาพแวดล้อมในการทำงานของบริษัทมีความเหมาะสม เป็นไปตามที่กฎหมายกำหนด และปลอดภัยต่อพนักงานภายในองค์กร

3. การสื่อสารด้านสิ่งแวดล้อมและความปลอดภัย

จัดทำสื่อข้อมูลให้ความรู้เรื่องความปลอดภัยและสิ่งแวดล้อมแก่พนักงาน โดยติดข้อมูลผ่านบอร์ดประชาสัมพันธ์ในแต่ละศูนย์และบริเวณต่างๆ ที่พนักงานสามารถสังเกตเห็นได้สะดวก เพื่อให้พนักงานมีความรู้และตระหนักถึงความปลอดภัยและสิ่งแวดล้อม

ในการดำเนินธุรกิจด้วยความรับผิดชอบต่อสังคมด้านสิ่งแวดล้อมนั้น บริษัท ต้องปลูกฝังแนวคิดเกี่ยวกับความรับผิดชอบต่อสังคมให้กับบุคลากรของบริษัท โดยเมื่อพนักงานมีความรู้ความเข้าใจถึงผลกระทบของกิจกรรมของบริษัท และตนเองที่มีต่อสิ่งแวดล้อมและสังคมภายนอก ก็ย่อมเกิดจิตสำนึกและความเข้าใจที่ตรงกัน และพร้อมที่ขับเคลื่อน CSR องค์กรได้อย่างยั่งยืน บริษัท จึงจัดกิจกรรมส่งเสริมให้มีการเข้าร่วมกิจกรรมต่างๆ เพื่อให้พนักงานเกิดความห่วงใยและสร้างจิตสำนึกในการดูแลสิ่งแวดล้อม รวมทั้งภาคภูมิใจที่ได้เป็นส่วนหนึ่งในการดูแลสิ่งแวดล้อมทั้งชุมชนภายในบริษัท และชุมชนภายนอก

ในปี 2561 บริษัท ได้ดำเนินกิจกรรมเพื่อสิ่งแวดล้อมกับชุมชนภายนอก โดยออกสำรวจและสื่อสารงานด้านสิ่งแวดล้อมให้แก่ชุมชนในรัศมี 5 กิโลเมตร โดยรอบเพื่อเป็นการสร้างสัมพันธภาพระหว่างชุมชนกับโรงงาน และรับฟังปัญหาเรื่องร้องเรียนต่างๆ ในการประกอบกิจการเพื่อไม่ให้เกิดผลกระทบต่อสิ่งแวดล้อมและชุมชน

นอกจากนี้ ยังเข้าร่วมกิจกรรมในด้านต่างๆ กับการนิคมอุตสาหกรรมสมุทรสาครอย่างต่อเนื่อง อาทิ การปลูกป่าชายเลนในบริเวณชุมชนเพื่อความอุดมสมบูรณ์ของระบบนิเวศและยังช่วยสร้างจิตสำนึกในการห่วงใย และดูแลสิ่งแวดล้อมให้กับผู้คนในชุมชนที่เข้าร่วมกิจกรรม เป็นต้น



การปฏิบัติด้านแรงงาน

การบริหารจัดการความปลอดภัยอาชีวอนามัย และสภาพแวดล้อมในการทำงาน

บริษัทฯ ให้ความสำคัญในด้านการดูแล บริหารจัดการความปลอดภัย อาชีวอนามัยและสภาพแวดล้อมในการทำงาน เพื่อให้ทุกฝ่ายมั่นใจว่าบริษัทฯ เป็นผู้ประกอบธุรกิจเกี่ยวกับอุตสาหกรรมผลิตท่อเหล็ก และท่อเหล็กชุบสังกะสี ให้บริการและดำเนินกิจกรรมต่างๆ ที่มุ่งมั่นที่จะยกระดับมาตรฐานแรงงานของบริษัทฯ รวมทั้งคุณภาพชีวิตของพนักงาน ให้มีสภาพแวดล้อมในการทำงานที่ดีขึ้น มีความปลอดภัย ไม่เป็นอันตรายต่อสุขภาพทั้งร่างกาย และจิตใจ ได้รับการปฏิบัติที่เป็นธรรม ตามที่กฎหมายกำหนด เพื่อเป็นการแสดงความมุ่งมั่น และสามารถปฏิบัติให้เป็นไปตามเจตนาดังกล่าวข้างต้นอย่างต่อเนื่อง บริษัทฯ แปะซิฟิกไพพ์ จำกัด (มหาชน) มีความมุ่งมั่นและตั้งปณิธานที่จะเป็นผู้นำในการผลิตท่อเหล็กที่มีคุณภาพ ปลอดภัย และรักษาสภาพแวดล้อม โดยคำนึงถึงสิ่งแวดล้อม ตามมาตรฐานสากลซึ่งพนักงานทุกคนมีส่วนร่วม เพื่อเป็นที่พอใจของลูกค้า และประชาคมโลก แนวทางในการดำเนินงานมีดังนี้

1. มุ่งเน้นปรับปรุงการจัดการด้านสิ่งแวดล้อมอย่างต่อเนื่อง โดยลดการใช้ทรัพยากร และเพิ่มการนำกลับมาใช้ใหม่
2. พัฒนาระบบการจัดการด้านสิ่งแวดล้อมอย่างเหมาะสม และสอดคล้องกับข้อกำหนดของกฎหมาย พันธผูกพันที่ต้องปฏิบัติตาม และข้อกำหนดอื่นๆ ที่เกี่ยวข้องกับสิ่งแวดล้อม และผลิตภัณฑ์ของบริษัทฯ ที่อยู่ในขอบเขตของระบบการจัดการด้านสิ่งแวดล้อมที่กำหนดไว้
3. บริษัทฯ มุ่งมั่นในการปกป้องสิ่งแวดล้อม ป้องกันการแพร่กระจายของมลพิษ รวมถึงการป้องกันมลพิษสู่สิ่งแวดล้อมทั้งภายในโรงงาน สาธารณะ พร้อมทั้งเปิดเผยต่อผู้ที่เกี่ยวข้องได้รับทราบ
4. สร้างสรรค์ความรู้ ปฏิบัติที่ดี และยกระดับความใส่ใจของพนักงาน และผู้เกี่ยวข้องให้เห็นถึงประโยชน์ และคุณค่าของการดำเนินงานด้านสิ่งแวดล้อม ด้วยการมีส่วนร่วมในกิจกรรมต่างๆ ทั้งภายในโรงงาน และนอกโรงงานอย่างต่อเนื่อง

เพื่อให้บรรลุนโยบายข้างต้นผู้บริหารจะสื่อสารให้พนักงานทุกคนเข้าใจ และสามารถนำไปปฏิบัติอย่างจริงจัง ตลอดจนสื่อสารต่อสาธารณชน ผู้เกี่ยวข้อง ผู้รับเหมา ผู้รับจ้างช่วง และผู้ที่มาทำงานในบริษัทฯ แปะซิฟิกไพพ์ จำกัด (มหาชน)

ระบบการจัดการอาชีวอนามัย และความปลอดภัย

บริษัทฯ มีการกำหนดนโยบายและมีการดำเนินการด้านอาชีวอนามัยและความปลอดภัยที่มีประสิทธิภาพ โดยบริษัทฯ ได้จัดการอบรมให้ความรู้แก่พนักงาน ทั้งในด้านข้อกำหนดของระบบการจัดการ (Awareness Training) วิธีการประเมินความเสี่ยง (Risk Assessment Training) และวิธีการตรวจประเมินระบบการจัดการด้านอาชีวอนามัยและความปลอดภัยภายใน (Internal Audit Training) โดยผู้ที่ผ่านการอบรมจะมีความรู้ความเข้าใจ และสามารถปฏิบัติงานได้อย่างถูกต้อง เหมาะสม และจะได้รับใบประกาศนียบัตรผู้ผ่านการฝึกอบรมในหลักสูตรต่างๆ ทั้งนี้ บริษัทฯ ยังมีกระบวนการตรวจวัดและประเมินผลระบบจัดการอาชีวอนามัยและความปลอดภัย เพื่อให้มีการทบทวนและปรับปรุงอย่างต่อเนื่อง

ในปี 2559 - 2561 บริษัทฯ ได้รับการรับรองมาตรฐาน BSOHSAS18001 (Occupational Health and Safety Management Systems) และ TIS18001 (Occupational Health and Safety Management System Standards) จากสถาบัน TUV NORD (Thailand) Ltd. ซึ่งเป็นมาตรฐานระบบการจัดการอาชีวอนามัยและความปลอดภัย มีเป้าหมายเพื่อลดและควบคุมความเสี่ยงอันตรายของพนักงานและผู้ที่เกี่ยวข้อง รวมถึงเพิ่มประสิทธิภาพการดำเนินงานของธุรกิจให้เกิดความปลอดภัยและส่งเสริมภาพพจน์ด้านความรับผิดชอบต่อองค์กรที่มีต่อพนักงานและสังคม

การได้รับการรับรองมาตรฐานนี้ นอกจากจะเป็นเครื่องพิสูจน์ว่าการจัดการอาชีวอนามัยและความปลอดภัยของบริษัทฯ มีประสิทธิภาพตามหลักมาตรฐานสากลแล้ว ยังส่งผลดีต่อองค์กร ดังนี้

1. ช่วยลดต้นทุนในระยะยาว เนื่องจากสามารถควบคุมและลดจำนวนการเกิดอุบัติเหตุที่เกิดขึ้นต่อบุคลากร และทรัพย์สินอาคารรวมถึงผลกระทบต่อสิ่งแวดล้อม
2. เกิดสภาพแวดล้อมในการทำงานที่ดี พนักงานมีความปลอดภัยในการทำงาน
3. สร้างภาพลักษณ์ที่ดีให้แก่องค์กร
4. มีการพัฒนาบุคลากรให้มีการวางแผน การทำงานร่วมกัน การพัฒนาความรู้เกี่ยวกับระบบการจัดการ การเฝ้าระวัง และตรวจสอบ รวมถึงการแก้ไขข้อบกพร่องและการปรับปรุงอย่างต่อเนื่อง เพื่อก่อให้เกิดประสิทธิภาพ และประสิทธิผลในการทำงานมากขึ้น
5. ทำให้เกิดการพัฒนาเทคโนโลยีใหม่ๆ ในการดำเนินงานด้านอาชีวอนามัย และความปลอดภัย



สถิติการเกิดอุบัติเหตุในปี 2559 - 2561

หน่วย : ครั้ง

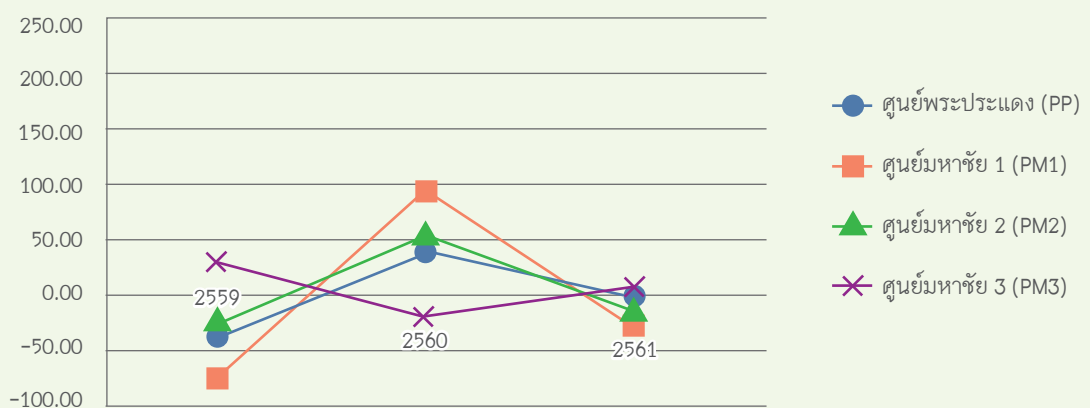
	2559	2560	2561
ศูนย์พระประแดง (PP)	41	60	57
ศูนย์มหาชัย 1 (PM1)	4	9	7
ศูนย์มหาชัย 2 (PM2)	18	31	30
ศูนย์มหาชัย 3 (PM3)	25	34	50

ร้อยละการประสบอันตราย เทียบกับปีที่ผ่านมา

หน่วย : ร้อยละ

	2559	2560	2561
ศูนย์พระประแดง (PP)	-33.65	40.16	-4.38
ศูนย์มหาชัย 1 (PM1)	-71.47	97.45	-22.22
ศูนย์มหาชัย 2 (PM2)	-23.16	54.00	-10.34
ศูนย์มหาชัย 3 (PM3)	30.92	-17.39	8.49

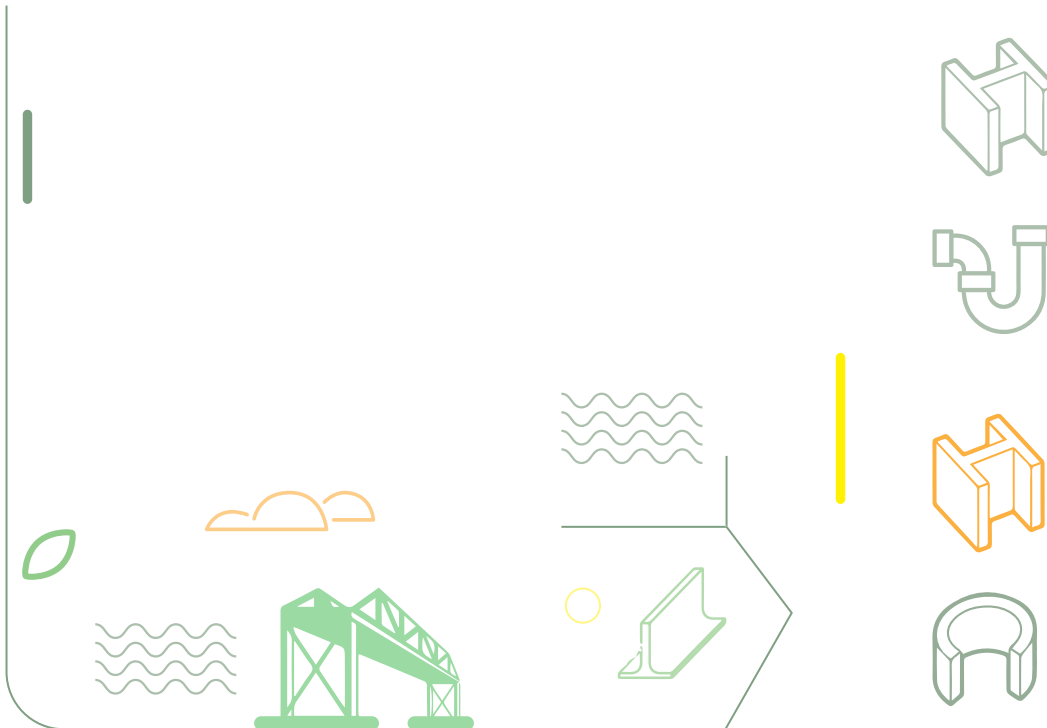
ร้อยละการประสบอันตราย เทียบกับปีที่ผ่านมา (ร้อยละ)



การตรวจวัดด้านอาชีวอนามัยและความปลอดภัย

รายการตรวจวัดปริมาณความเข้มข้นแสงสว่างในบริเวณการทำงาน

จุดตรวจวัด	ค่ามาตรฐาน ตามที่กฎหมาย กำหนด	หน่วย	ผลการตรวจวัด			
			2560		2561	
			Day	Night	Day	Night
สำนักงาน Office						
1. โต๊ะทำงาน	≥600	LUX	605	605	465	-
2. โต๊ะคอมพิวเตอร์เครื่อง TENSILE	≥600		620	620	536	-
แผนก Store						
3. โต๊ะทำงาน	≥600		602	602	423	-
4. ชั้นเก็บของ Lock B Lock C	≥200		214	214	173	-
แผนกตัด - ซอย						
5. บริเวณท้ายเครื่องซอยเหล็ก	≥400		463	463	425	-
6. บริเวณกลางเครื่องซอยเหล็ก	≥400		461	461	473	408
7. บริเวณหัวเครื่องซอยเหล็ก	≥400		442	442	657	402
แผนกวิศวกรรมซ่อมบำรุง						
8. โต๊ะทำงาน	≥600	626	626	595	-	
9. จุดซ่อมบำรุง	≥400	413	413	403	456	



จุดตรวจวัด	ค่ามาตรฐาน ตามที่กฎหมาย กำหนด	หน่วย	ผลการตรวจวัด			
			2560		2561	
			Day	Night	Day	Night
ห้องซ่อมบำรุงไฟฟ้า						
10. แผงควบคุมเครื่อง SLITTING	≥400		463	-	549	-
แผนกผลิต						
11. บริเวณหัวเครื่องรีด (FL10)	≥400		492	416	610	416
12. บริเวณกลางเครื่องรีด (FL10)	≥400		437	415	499	530
13. บริเวณท้ายเครื่องรีด (FL10)	≥200		449	312	613	496
14. บริเวณหัวเครื่องรีด (FL08)	≥400		451	407	483	407
15. บริเวณกลางเครื่องรีด (FL08)	≥400		477	411	643	495
16. บริเวณท้ายเครื่องรีด (FL08)	≥200		441	373	439	460
17. บริเวณหัวเครื่องรีด (FL11)	≥400		448	422	496	479
18. บริเวณกลางเครื่องรีด (FL11)	≥400		473	425	465	452
19. บริเวณท้ายเครื่องรีด (FL11)	≥200		216	348	530	540
แผนก WIP						
20. บริเวณเครื่องเคลือบสี	≥200	LUX	463	415	502	-
แผนกคลังสินค้า						
21. ทางเดินบริเวณประตู No.5	≥50		610	67	1365	107
22. ทางเดินบริเวณประตู No.4	≥50		874	56	374	100
23. ช่องทางเดินบริเวณ No.F08	≥50		210	122	463	138
ห้องกลึง						
25. เครื่องกลึง No.1	≥400		1007	-	745	-
26. คอมพิวเตอร์เครื่อง CNC	≥600		618	-	402	-
สำนักงาน Office ชั้น 2						
27. โต๊ะทำงาน 1	≥600		609	-	-	-
28. โต๊ะทำงาน 2	≥600		643	-	-	-
29. โต๊ะทำงาน 3	≥600		604	-	408	-

หมายเหตุ : อ้างอิงจากผลการตรวจวัดของ ปี 2560 บริษัท พี.เอ็ม.ซี.เซฟตี้ แอนด์ เอ็นไวรอนเมนท์ จำกัด เป็นผู้ตรวจวัด และผลตรวจในปี 2561 อ้างอิงจาก บริษัท เอ็นไวโรโปร จำกัด เป็นผู้ตรวจวัด



รายการตรวจวัดระดับความเข้มข้นของสารเคมี ในสถานที่ทำงาน

จุดตรวจวัด	ค่ามาตรฐาน ตามที่กฎหมาย กำหนด	หน่วย	ผลการตรวจวัด			
			2560		2561	
			ครั้งที่ 1	ครั้งที่ 2	ครั้งที่ 1	ครั้งที่ 2
1. บริเวณกลางเครื่องรีด (Iron Fume) (FL11)	ไม่เกิน 5	Mg/m ³	00.016	0.017	<0.003	0.0060
2. บริเวณกลางเครื่องรีด (Iron Fume) (FL08)	ไม่เกิน 5	Mg/m ³	<0.003	0.010	<0.003	0.0079
3. บริเวณกลางเครื่องรีด (Iron Fume) (FL10)	ไม่เกิน 5	Mg/m ³	<0.003	0.005	<0.003	0.0125
4. บริเวณกลางเครื่องรีด (Toluene) (FL10)	ไม่เกิน 20	ppm	29.98	0.45	0.149	0.069
5. บริเวณท้ายเครื่องรีด (Toluene) (FL10)	ไม่เกิน 20	ppm	49.19	-	0.074	-
6. บริเวณกลางเครื่องรีด (Toluene) (FL08)	ไม่เกิน 20	ppm	14.75	2.42	0.143	0.076
7. บริเวณท้ายเครื่องรีด (Toluene) (FL11)	ไม่เกิน 20	ppm	60.41	0.71	-	0.068

หมายเหตุ : อ้างอิงจากผลการตรวจวัดของ ปี 2560 บริษัท พี.เอ็ม.ซี.เซฟตี้ แอนด์ เอ็นไวรอนเมนท์ จำกัด เป็นผู้ตรวจวัด และผลตรวจในปี 2561 อ้างอิงจาก บริษัท เอ็นไวโรโปร จำกัด เป็นผู้ตรวจวัด

การส่งเสริมความปลอดภัย อาชีวอนามัยและสภาพแวดล้อมในการทำงาน

บริษัทฯ ได้เพิ่มช่องทางการสื่อสารข้อมูลที่เกี่ยวข้องกับข้อกำหนดด้านความปลอดภัยจัดหาอุปกรณ์ป้องกันภัยส่วนบุคคลให้กับพนักงาน จัดให้มีการตรวจวัดสภาพแวดล้อมในการทำงานที่ปลอดภัยเป็นประจำ และจัดให้มีการตรวจสอบสุขภาพตามปัจจัยเสี่ยงและการตรวจสุขภาพประจำปีให้แก่พนักงาน จัดการดูแลด้านความปลอดภัยในการปฏิบัติงานที่ให้แก่พนักงาน โดยการให้ความรู้และมีการจัดกิจกรรม ดังนี้

1. ตรวจวัดสภาพแวดล้อมในการทำงานจัดหาหน่วยงานภายนอกที่ได้รับการรับรองมาทำการตรวจวัด

สภาพแวดล้อมในการทำงาน (แสง เสียง ความร้อน สารเคมี) เพื่อตรวจสอบให้แน่ใจว่าสภาพแวดล้อมในการทำงานของบริษัทมีความเหมาะสม เป็นไปตามที่กฎหมายกำหนด และปลอดภัยต่อพนักงานภายในองค์กร



2. อบรมให้ความรู้กับพนักงาน

- อบรมให้ความรู้ ความเข้าใจ ที่เกี่ยวข้องกับการปฏิบัติงาน จัดการอบรมให้ความรู้ ความเข้าใจ เกี่ยวกับการปฏิบัติงานเพื่อให้พนักงานสามารถปฏิบัติงานได้อย่างถูกต้องและปลอดภัย ซึ่งภายหลังที่มีการจัดอบรม พบว่าสถิติการเกิดอุบัติเหตุต่างๆ จากการปฏิบัติงานมีจำนวนลดลง
- อบรมป้องกันและระงับอัคคีภัยในสถานประกอบการเพื่อให้พนักงานเตรียมพร้อมรับมือกับเหตุการณ์ที่อาจเกิดขึ้น ทั้งในโรงงาน หรือที่พักของพนักงานเอง เมื่อพนักงานได้รับการอบรม และฝึกซ้อมจากผู้ชำนาญ อีกทั้งเป็นการสร้างความรู้ความเข้าใจ เมื่อเกิดเหตุจริงสามารถระงับเหตุได้โดยไม่มีต้นตระหนก



3. การตรวจความปลอดภัย

จัดให้มีการตรวจสอบความปลอดภัยในสถานที่ปฏิบัติงาน (Work-Place Safety Inspection) โดย จป.วิชาชีพ จป.บริหาร และ จป.หนงาน เพื่อค้นหาสภาพการทำงานที่ไม่ปลอดภัย และวิธีการทำงานหรือพฤติกรรมการทำงานที่ไม่ปลอดภัย อันแสดงถึงเจตนาธรรมณ์ หรือพันธะสัญญาของฝ่ายบริหาร ที่จะธำรงไว้ซึ่งความ

ปลอดภัย อีกทั้งเป็นการกระตุ้นและธำเตือนให้ผู้ปฏิบัติงานตระหนักถึงอันตราย รวมทั้งเป็นการตรวจสอบการประเมินการปฏิบัติงานและประเมินความปลอดภัย ตามกฎหมาย ว่าเป็นไปตามข้อกำหนดหรือมาตรฐานหรือไม่



4. การตรวจสอบสุขภาพประจำปี

จัดให้มีการตรวจสุขภาพประจำปี การใส่ใจดูแลสุขภาพร่างกายของบุคลากรจึงเป็นอีกเรื่องที่ต้องให้ความสำคัญเพราะบุคลากรทุกท่านนั้นถือว่าเป็นทรัพยากรที่มีค่ามากที่สุดขององค์กร และเป็นปัจจัยสำคัญในการขับเคลื่อนองค์กรให้เจริญเติบโตก้าวหน้าและทำงานต่อไปได้ อีกทั้งยังก่อให้เกิดประโยชน์ต่อบุคลากรที่จะได้ตระหนักในเรื่องของการดูแลสุขภาพ รวมถึงรับรู้ข้อมูลสุขภาพของตนเองเพื่อนำไปดูแลรักษา และป้องกันสุขภาพของตนเองเพื่อให้เกิดการทำงานอย่างเต็มที่ให้กับองค์กร นอกจากนี้ ผู้บริหารยังจะได้ทราบถึงข้อมูลสุขภาพของพนักงานประจำปี ซึ่งจะสามารถนำข้อมูลมาใช้ในการบริหารงานทรัพยากรมนุษย์กับกลุ่มพนักงานที่มีความเสี่ยงในการเกิดโรคต่างๆ ที่อาจส่งผลกระทบต่อการทำงานในหน้าที่ ทำให้สามารถหาแนวทางป้องกัน แก้ไขได้ทันเวลา



5. Environment & Safety Communication

จัดทำสื่อข้อมูลให้ความรู้เรื่องความปลอดภัยและสิ่งแวดล้อมแก่พนักงาน โดยติดข้อมูลผ่านบอร์ดประชาสัมพันธ์ในแต่ละศูนย์และบริเวณต่างๆ ที่พนักงานสามารถสังเกตเห็นได้สะดวก เพื่อให้พนักงานมีความรู้ และตระหนักถึงความปลอดภัยและสิ่งแวดล้อม





นโยบายต่อต้านการทุจริต คอร์รัปชัน

ห้ามมิให้กรรมการ ผู้บริหาร และพนักงานของบริษัทและบริษัทย่อย ยอมรับการทุจริตคอร์รัปชันทุกรูปแบบ ซึ่งทำให้เกิดการใช้อำนาจอย่างไม่ถูกต้อง เพื่อประโยชน์ทางตรง หรือทางอ้อมต่อตนเอง ครอบครัว เพื่อน และคนรู้จัก ไม่ว่าตนจะอยู่ในฐานะเป็นผู้รับผู้ให้ ทั้งที่เป็นตัวเงิน หรือไม่เป็นตัวเงิน แก่หน่วยงานของรัฐ หรือหน่วยงานเอกชนที่บริษัทได้ดำเนินธุรกิจหรือติดต่อกับ เช่น การรับสิ่งของ ของขวัญ การเลี้ยงรับรอง เงินบริจาค/เรียไร ผลประโยชน์อื่นใด ให้แก่ตนเองจากบุคคลที่ทำธุรกิจกับบริษัท โดยจะปฏิบัติตามนโยบายการต่อต้านการทุจริตอย่างเคร่งครัด

ทั้งนี้ บริษัทมีนโยบายที่จะไม่ลดตำแหน่ง ลงโทษ หรือให้ผลทางลบ ต่อพนักงานที่ปฏิเสธการคอร์รัปชัน แม้ว่าการกระทำนั้นจะทำให้บริษัทสูญเสียโอกาสทางธุรกิจ

นิยาม

การทุจริตหรือคอร์รัปชัน หมายถึง การปฏิบัติ หรือละเว้นการปฏิบัติในตำแหน่งหน้าที่ หรือ การใช้อำนาจในตำแหน่งหน้าที่โดยมิชอบในทุกรูปแบบ ไม่ว่าจะเป็ทางตรงหรือทางอ้อม การให้หรือรับสินบน การนำเสนอ หรือการให้คำมั่นว่าจะให้ การขอ หรือการเรียกร้อง ทั้งที่เป็น ทรัพย์สิน เงิน สิ่งของ สิทธิ หรือผลประโยชน์อื่นใด ที่เป็นการขัดต่อศีลธรรม จริยธรรม และกฎหมาย กฎระเบียบนโยบาย ต่อเจ้าหน้าที่ของรัฐ หรือบุคคลอื่นใดที่ดำเนินธุรกิจกับบริษัท เพื่อให้ได้มาหรือรักษาไว้ซึ่งผลประโยชน์อื่นใดที่ไม่เหมาะสมทั้งต่อองค์กร ตนเอง หรือ ผู้ที่เกี่ยวข้อง เว้นแต่เป็นกรณีที่ถูกหมายระเบียบ ประกาศ ข้อบังคับ ขนบธรรมเนียมประเพณีของท้องถิ่น หรือจารีตทางการค้าให้กระทำได้

สินบน หมายถึง การให้หรือรับ ทรัพย์สินหรือประโยชน์อื่นใด เพื่อจูงใจให้บุคคลนั้นกระทำการ ไม่กระทำการ หรือประวิงการกระทำการอันมิชอบด้วยหน้าที่

การช่วยเหลือทางการเงิน หมายถึง การช่วยเหลือไม่ว่าจะเป็นทางการเงินหรือรูปแบบอื่น เพื่อสนับสนุนกิจกรรมทางการเงิน การช่วยเหลือด้านการเงินสามารถรวมถึงการให้กู้เงิน ส่วนการช่วยเหลือในรูปแบบอื่น เช่น การให้สิ่งของหรือบริการ การโฆษณาส่งเสริมหรือสนับสนุนพรรคการเมือง การซื้อบัตรเข้าชมงานที่จัดเพื่อระดมทุนหรือเงินบริจาคให้แก่องค์กรที่มีความสัมพันธ์ใกล้ชิดกับพรรคการเมือง ทั้งนี้ การเปิดโอกาสให้พนักงานลาหยุดโดยไม่รับค่าจ้างจากนายจ้าง หรือ เป็นตัวแทนบริษัทร่วมดำเนินการเกี่ยวกับการรณรงค์ทางการเมืองก็ถือรวมอยู่ในความหมายของการช่วยเหลือทางการเงินเช่นกัน

ของขวัญ หมายถึง เงินหรือสิ่งที่แลกเปลี่ยนเป็นเงินสดได้ เช่น บัตรของขวัญ บัตรกำนัล เช็คของขวัญ เป็นต้น หรือสิ่งของ หรือสิทธิประโยชน์ที่มอบให้กันระหว่างบริษัทและผู้ติดต่อกับบริษัท ตามอัยยาศัยไมตรี ธรรมเนียม ประเพณี หรือมารยาทสังคมที่พึงปฏิบัติ เช่น ของขวัญ ของกำนัล เป็นต้น

การบริจาคเพื่อการกุศล หมายถึง การมอบเงินหรือสิ่งของหรือประโยชน์อื่นใด แก่องค์กรของรัฐหรือเอกชนหรือนิติบุคคลหรือบุคคล เพื่อเป็นการช่วยเหลือสังคม ศาสนา และการศึกษา เช่น การบริจาคเงินหรือสิ่งของเพื่อผู้ประสบภัยพิบัติ การบริจาคเงินให้กับมูลนิธิ การบริจาคอาหารกลางวันเด็กนักเรียนที่ขาดแคลน เป็นต้น

หน้าที่ความรับผิดชอบ

- คณะกรรมการสรรหา คำตอบแทนและบรรษัทภิบาล เสนอนโยบายการต่อต้านทุจริต คอร์รัปชันต่อคณะกรรมการบริษัท เพื่อพิจารณา
- คณะกรรมการบริษัท มีหน้าที่ความรับผิดชอบในการพิจารณาและอนุมัตินโยบายการต่อต้านการคอร์รัปชัน และมอบหมายให้ฝ่ายจัดการนำมาตรการต่อต้านการคอร์รัปชันไปให้พนักงานปฏิบัติ รวมถึงการกำกับดูแลให้มีระบบที่สนับสนุนการต่อต้านการทุจริตคอร์รัปชันอย่างมีประสิทธิภาพ เพื่อให้มั่นใจว่าพนักงานทุกคนของบริษัทเข้าใจและตระหนักถึงความสำคัญของปัญหาที่เกิดจากการคอร์รัปชัน
- คณะกรรมการบริหารความเสี่ยง มีหน้าที่ความรับผิดชอบในการประเมินโอกาสการเกิดทุจริต นำเสนอต่อคณะกรรมการบริษัท เพื่อใช้เป็นแนวทางสำหรับฝ่ายตรวจสอบภายใน สำหรับการวางแผนการตรวจสอบและตรวจติดตาม
- คณะกรรมการตรวจสอบ มีหน้าที่และความรับผิดชอบ ดังนี้
 1. สอบทานรายงานการตรวจสอบระบบการควบคุมภายใน และการประเมินความเสี่ยงเกี่ยวกับการทุจริต ตามที่ฝ่ายตรวจสอบภายในได้เสนอ เพื่อให้มั่นใจว่าระบบดังกล่าวมีความเสี่ยงที่จะทำให้เกิดโอกาส เกิดการทุจริตที่มีผลกระทบต่อฐานะการเงิน และผลการดำเนินงานของบริษัทน้อยที่สุด และมีความเหมาะสมกับรูปแบบธุรกิจของบริษัท
 2. รายงานผลการสอบทาน รายงานการตรวจสอบระบบควบคุมภายใน และการประเมินความเสี่ยงเกี่ยวกับการทุจริตต่อคณะกรรมการบริษัท
- ฝ่ายตรวจสอบภายในมีหน้าที่และความรับผิดชอบ ดังนี้
 1. ปฏิบัติหน้าที่ให้เป็นไปตามแผนการตรวจสอบภายในที่กำหนดไว้ และเสนอรายงานการตรวจสอบระบบการ



ควบคุมภายใน และการประเมินความเสี่ยงเกี่ยวกับการทุจริตที่เกิดจากการตรวจสอบระบบการควบคุมภายในให้ คณะกรรมการตรวจสอบได้รับทราบ

- 5.2 ปฏิบัติงานตามที่คณะกรรมการตรวจสอบมอบหมายในเรื่องการตรวจสอบการทุจริตที่เกี่ยวข้องกับองค์กรนอกเหนือจากแผนการตรวจสอบภายในที่ได้กำหนดไว้
6. ผู้บริหารมีหน้าที่รับผิดชอบในการกำหนดให้มีระบบการส่งเสริมและสนับสนุนการต่อต้านการคอร์รัปชัน โดยมีการสื่อสารไปยังพนักงานและผู้ที่เกี่ยวข้องทราบ พร้อมทั้งทบทวนความเหมาะสมของระบบและมาตรการต่างๆ เพื่อให้สอดคล้องกับการเปลี่ยนแปลงของธุรกิจบริษัท และข้อกำหนดของกฎหมาย
7. กรรมการบริษัท ผู้บริหาร และพนักงานทุกคน มีหน้าที่ต้องปฏิบัติและสนับสนุนนโยบายการต่อต้านการคอร์รัปชันอย่างเคร่งครัด โดยจะต้องไม่เกี่ยวข้องกับการคอร์รัปชัน ในทุกๆ กรณีไม่ว่าโดยทางตรงหรือทางอ้อม กรณีพนักงานมีข้อสงสัยหรือพบเห็นการฝ่าฝืนนโยบายฉบับนี้จะต้องรายงานต่อผู้บังคับบัญชาหรือผ่านช่องทางการรายงานตามนโยบายการร้องเรียนและแนวทางการแจ้งเบาะแสการกระทำผิด

แนวปฏิบัติที่ดี

1. มิให้มีการให้ และรับสินบนหรือเงินหรือสิ่งตอบแทนหรือประโยชน์ในทุกรูปแบบในลักษณะที่อาจจะก่อหรือเป็นการทุจริตคอร์รัปชัน
2. ไม่ดำเนินการใดๆ หรือเข้าไปมีส่วนเกี่ยวข้องในธุรกิจที่ผิดกฎหมาย
3. กรณีมีการจัดซื้อ จัดจ้าง ต้องดำเนินการผ่านขั้นตอนตามระเบียบของบริษัท มีความโปร่งใส สามารถตรวจสอบได้
4. ในการทำข้อตกลงกับคู่ค้าทางธุรกิจ พนักงานจะต้องหลีกเลี่ยงการให้หรือยอมรับของใดๆ เกี่ยวกับการเจรจาการทำสัญญาหรือการปฏิบัติหน้าที่ตามสัญญาและสำหรับของของขวัญใดๆ ที่ได้ให้หรือยอมรับได้นั้นจะต้องเป็นไปตามนโยบายและระเบียบปฏิบัติของบริษัทในเรื่องดังกล่าวอย่างเคร่งครัด
5. ห้ามมิให้พนักงานของบริษัทพยายามที่จะมีอิทธิพลเหนือคู่ค้า คู่แข่งทางธุรกิจโดยมิชอบด้วยกฎหมาย และศีลธรรมไม่ว่าจะโดยการให้ความช่วยเหลือเป็นกรณีพิเศษ การให้หรือรับของขวัญและการเลี้ยงรับรองหรือให้ผลประโยชน์อย่างอื่น
6. บริษัทดำเนินธุรกิจอย่างเป็นกลางทางการเมือง ไม่มีการให้ความช่วยเหลือทางการเมืองหรือสนับสนุนทางการเมืองแก่พรรคการเมืองหรือนักการเมือง ในทุกรูปแบบ รวมถึงการไม่ส่งเสริมให้กรรมการบริษัท ผู้บริหาร หรือพนักงานเข้าร่วม

กิจกรรมทางการเมืองใดๆในนามของบริษัท ทั้งนี้ บริษัทถือเป็นสิทธิและเสรีภาพส่วนบุคคลตามกฎหมาย ในการเข้าร่วมกิจกรรมทางการเมือง แต่ต้องไม่แอบอ้างความเป็นพนักงานหรือนำทรัพย์สินของบริษัทใดๆ ไปใช้ในการสนับสนุนกิจกรรมทางการเมือง หรือกระทำการใดๆ อันก่อให้เกิดความเข้าใจผิดว่าบริษัทมีส่วนร่วมหรือให้การสนับสนุนทางการเมืองใดๆ ทั้งนี้ การแสดงออกและแสดงความคิดเห็นทางการเมืองในสำนักงานหรือบริเวณหน่วยงานของบริษัทถือว่ามีความผิดตามระเบียบบริษัท

7. การบริจาคเพื่อการกุศลและการให้เงินสนับสนุนแก่หน่วยงานต่างๆ ต้องดำเนินการด้วยความโปร่งใส ไม่ขัดต่อศีลธรรม จรรยาบรรณ ถูกต้องตามกฎหมาย และเป็นไปตามนโยบายและระเบียบปฏิบัติของบริษัทในเรื่องดังกล่าวอย่างเคร่งครัด ทั้งนี้ การบริจาคเพื่อการกุศลและการให้เงินสนับสนุนแก่หน่วยงานต่างๆดังกล่าว ต้องไม่ก่อให้เกิดความขัดแย้งทางผลประโยชน์ ทั้งส่วนบุคคลและประโยชน์ของบริษัท ไม่ใช่เป็นข้ออ้างสำหรับการทุจริตและการคอร์รัปชัน
8. กรรมการ และผู้บริหารต้องตระหนักถึงความสำคัญในการเผยแพร่ ให้ความรู้ ให้คำปรึกษาเพื่อสร้างความเข้าใจให้แก่ผู้ได้บังคับบัญชา เกี่ยวกับการต่อต้านการทุจริตเพื่อให้พนักงานได้ปฏิบัติให้เป็นไปตามนโยบายการต่อต้านการทุจริตฉบับนี้ รวมถึงเป็นแบบอย่างที่ดี ในเรื่องความซื่อสัตย์ จริยธรรม และจรรยาบรรณ

มาตรการ / การดำเนินการ

มุ่งสร้างจิตสำนึกในการต่อต้านการทุจริต การคอร์รัปชัน และการให้หรือรับสินบนโดยการสื่อสารภายในบริษัท เพื่อให้กรรมการบริษัท ผู้บริหาร และพนักงาน เข้าใจและตระหนักถึงความสำคัญของการต่อต้านการทุจริต การคอร์รัปชัน และการให้หรือรับสินบน รวมถึงนโยบายและแนวปฏิบัติต่างๆ ที่เกี่ยวข้อง ผ่านการประชุมพนักงาน อบรม สัมมนา และสื่อต่างๆ ของบริษัท พร้อมให้พนักงานที่ปฏิบัติหน้าที่เกี่ยวข้องกับผู้มีส่วนได้เสียของบริษัทได้ชี้แจงให้ผู้มีส่วนได้เสียได้รับทราบผ่านช่องทางการสื่อสารต่างๆ

การเผยแพร่นโยบายการต่อต้านการทุจริตคอร์รัปชัน

บริษัทได้ปฏิบัติตามกฎหมายของประเทศไทยในการต่อต้านการทุจริต คอร์รัปชัน และเพื่อให้ทุกคนทั้งในองค์กรและบุคคลภายนอกได้รับทราบนโยบายการต่อต้านการทุจริต บริษัทจะดำเนินการดังต่อไปนี้





บริษัท แปซิฟิคไพพ์ จำกัด (มหาชน)

298, 298/2 หมู่ที่ 1 ซอยกลับเจริญ 3 ถนนสุขสวัสดิ์ ตำบลปากคลองบางปลากด

อำเภอพระสมุทรเจดีย์ จังหวัดสมุทรปราการ 10290

โทรศัพท์ : +662-679-9000 โทรสาร : +662-679-9201-3

อีเมล : info@pacificpipe.co.th